



รายงานการประเมินตนเอง  
(Self Assessment Report)

หลักสูตร วิทยาศาสตรมหาบัณฑิต สาขาวิชาศึกษาศาสตร์  
คณะทรัพยากรธรรมชาติและ  
มหาวิทยาลัยสงขลานครินทร์

รอบปีการศึกษา 2560  
(ระหว่างวันที่ 1 สิงหาคม 2560 ถึงวันที่ 31 กรกฎาคม 2561)

สิงหาคม 2561

รายงานการประเมินตนเองระดับหลักสูตร  
มหาวิทยาลัยสงขลานครินทร์  
ปีการศึกษา 2561

รหัสหลักสูตร	2553010114623
ชื่อหลักสูตร	หลักสูตรวิทยาศาสตรมหาบัณฑิต สาขาวิชาศึกษาศาสตร์
ภาควิชา	ภาควิชาการจัดการศึกษาคณะศึกษาศาสตร์
คณะ	คณะทรัพยากรธรรมชาติและอุตสาหกรรม
วันที่รายงาน	สิงหาคม 2561

ผู้ประสานงาน

ชื่อ	นางสาวปัทมพร อินสุวรรณ
ตำแหน่ง	เจ้าหน้าที่บริหารงานทั่วไปชำนาญการ (เลขานุการ ภาควิชา)
โทรศัพท์	074-286101, 062-0873311
email	pattamaporn.i@psu.ac.th

(ผู้ช่วยศาสตราจารย์ ดร.วิสุทธิ ลิทธิฉายา)  
ประธานหลักสูตรวิทยาศาสตรมหาบัณฑิต  
สาขาวิชาศึกษาศาสตร์

## คำนำ

ภาควิชาการจัดการศัตรูพืช คณะทรัพยากรธรรมชาติ มหาวิทยาลัยสงขลานครินทร์ จัดอยู่ในกลุ่มสาขาวิทยาศาสตร์และเทคโนโลยี ที่เน้นการวิจัยขั้นสูงและผลิตบัณฑิตทุกระดับ ทั้งระดับปริญญาตรีและระดับบัณฑิตศึกษา ทั้งนี้ภาควิชาฯ ได้จัดทำรายงานผลการดำเนินงานของหลักสูตรวิทยาศาสตรมหาบัณฑิต สาขาวิชากีฏวิทยา หลักสูตรปรับปรุง พ.ศ. 2560 ประจำปีการศึกษา 2560 ระหว่างวันที่ 1 สิงหาคม 2560 ถึงวันที่ 31 กรกฎาคม 2561 ซึ่งเป็นไปตามเกณฑ์การประเมินคุณภาพตามระบบ CUPT QA ระดับหลักสูตร ตามแนวทางของ AUN-QA โดยในปีการศึกษา 2560 ได้ใช้ระบบการประเมินดังกล่าวเป็นปีแรก เป็นรายงานผลการประเมินตนเองตามระบบการประกันคุณภาพเพื่อเสนอต่อคณะกรรมการประเมินคุณภาพระดับหลักสูตร ในการตรวจประเมินผลการดำเนินงานระดับหลักสูตร เพื่อให้ข้อเสนอแนะข้อคิดเห็นในการวางแผนปรับปรุงการดำเนินงานของหลักสูตรฯ และเสนอมหาวิทยาลัยตามระบบประกันคุณภาพ ทั้งนี้ภาควิชาฯ ยินดีรับฟังความคิดเห็น ข้อเสนอแนะจากคณะกรรมการประเมินคุณภาพภายใน เพื่อนำความคิดเห็นและข้อเสนอแนะไปพิจารณาปรับปรุงและกำหนดแนวทางในการพัฒนาหลักสูตรและพัฒนาคุณภาพการศึกษาของภาควิชาฯ เพื่อให้เกิดประโยชน์สูงสุดต่อประเทศชาติต่อไป

(ผู้ช่วยศาสตราจารย์ ดร.นริศ ท้าวจันทร์)

หัวหน้าภาควิชาการจัดการศัตรูพืช

## II

## สารบัญ

	หน้า
คำนำ	I
สารบัญ	II
บทสรุปผู้บริหาร	III
บทที่ 1 ส่วนนำ	
ประวัติความเป็นมาของหลักสูตร	1
1. ประวัติโดยย่อของภาควิชา	1
2. วัตถุประสงค์ จุดเน้น จุดเด่นของหลักสูตร	2
2.1 ปรัชญา	2
2.2 ความสำคัญ	2
2.3 วัตถุประสงค์	3
3. โครงสร้างการจัดการองค์กร และการบริหารจัดการ	3
4. นโยบายการประกันคุณภาพของภาควิชา	5
5. ข้อมูลทั่วไปเกี่ยวกับหลักสูตร	5
บทที่ 2 รายงานผลการดำเนินงานของหลักสูตรวิทยาศาสตรมหาบัณฑิต สาขาวิชาศึกษาศาสตร์ ฉบับปรับปรุง พ.ศ. 2555	8
บทที่ 3 ผลการดำเนินงานตามเกณฑ์ AUN QA	20
AUN 1 Expected Learning Outcomes	21
AUN 2 Programme Specification	27
AUN 3 Programme Structure and Content	31
AUN 4 Teaching and Learning Approach	34
AUN 5 Student Assessment	37
AUN 6 Academic Staff Quality	42
AUN 7 support Staff Quality	51
AUN 8 Student Quality and Support	55
AUN 9 Facilities and Infrastructure	62
AUN 10 Quality Enhancement	67

AUN 11 Output	71
บทที่ 4 การวิเคราะห์จุดแข็ง จุดที่ควรพัฒนา และแนวทางการพัฒนา	74
บทที่ 5 ข้อมูลพื้นฐาน (Common Data Set)	75

## III

## บทสรุปสำหรับผู้บริหาร

## 1. รายละเอียดผลการดำเนินงานของหลักสูตร

## 1.1 บทสรุปผู้บริหาร

รายงานผลการดำเนินงานของหลักสูตรตามเกณฑ์มาตรฐานหลักสูตรองค์ประกอบที่ 1 การกำกับมาตรฐาน

หลักสูตรวิทยาศาสตรมหาบัณฑิต สาขาวิชาศึกษาศาสตร์ มีผลการบริหารจัดการหลักสูตรตามเกณฑ์มาตรฐานหลักสูตรที่กำหนดโดยสำนักงานคณะกรรมการการอุดมศึกษา (สกอ.) ผ่านตามเกณฑ์มาตรฐานทั้ง 11 ข้อ ผลการประเมิน ผ่าน ได้มาตรฐาน

## ผลการดำเนินงานตามเกณฑ์ AUN QA

หลักสูตรวิทยาศาสตรมหาบัณฑิต สาขาวิชาศึกษาศาสตร์ (หลักสูตรปริญญาโท) มีคุณภาพของการดำเนินการของหลักสูตรตามเกณฑ์ ใน 11 ตัวบ่งชี้ ได้แก่ AUN 1 Expected Learning Outcomes, AUN 2 Programme Specification, AUN 3 Programme Structure and Content, AUN 4 Teaching and Learning Approach, AUN 5 Student Assessment, AUN 6 Academic Staff Quality, AUN 7 Support Staff Quality, AUN 8 Student Quality and Support, AUN 9 Facilities and Infrastructure, AUN 10 Quality Enhancement และ AUN 11 Output

## การวิเคราะห์จุดแข็ง จุดที่ควรพัฒนา และแนวทางการพัฒนา

หลักสูตรวิทยาศาสตรมหาบัณฑิต สาขาวิชาศึกษาศาสตร์ (หลักสูตรปริญญาโท) มีจุดแข็ง จุดที่ควรพัฒนา และแนวทางการพัฒนา ดังนี้

## จุดแข็ง

1. เป็นหลักสูตรเดียวในสถาบันการศึกษาในภาคใต้ที่มีชื่อหลักสูตร วิทยาศาสตรมหาบัณฑิต (ศึกษาศาสตร์) ซึ่งสามารถสมัครงานในหน่วยงานราชการต่างๆ ที่รับเฉพาะวุฒิกศษ.ดังกล่าว
2. หลักสูตรมีอาจารย์ที่มีศักยภาพสูงในการทำวิจัยมีผลงานตีพิมพ์คุณภาพสูงจำนวนมากและมีโครงการวิจัยสม่ำเสมอ
3. หลักสูตรเปิดสอนในพื้นที่ที่มีพืชเศรษฐกิจสำคัญของประเทศคือยางพาราและปาล์มน้ำมันทำให้ออกาสในการได้รับทุนวิจัยมีค่อนข้างสูง
4. ภาควิชาได้รับทุนห้องปฏิบัติการวิจัยสู่ความเป็นเลิศการสนับสนุนดังกล่าวจะเป็นโอกาสสำคัญในการ

พัฒนาหลักสูตร การได้รับทุนวิจัยจากแหล่งทุนวิจัยคุณภาพสูงและโอกาสในการรับนักศึกษาที่มีคุณภาพสูงต่อไป

5. หลักสูตรอยู่ภายใต้มหาวิทยาลัยสงขลานครินทร์ซึ่งเป็น 1 ในเจ็ดมหาวิทยาลัยวิจัยแห่งชาติ และเป็นมหาวิทยาลัยหลักของภาคใต้ซึ่งมีความเชื่อถือและมีเครือข่ายทั้งภายในและต่างประเทศ

IV

#### จุดที่ควรพัฒนา

1. จำนวนนักศึกษาที่สมัครเข้าเรียนมีจำนวนน้อยกว่าเป้าหมาย
2. ระยะเวลาในการเรียนยาวกว่าเกณฑ์ขั้นต่ำ (2 ปี)
3. อาจารย์ส่วนใหญ่มีอายุไม่มากและอยู่ในช่วงทำวิจัยเพื่อขอตำแหน่งทางวิชาการ

#### แนวทางการพัฒนา

1. ประชาสัมพันธ์หลักสูตรไปยังสถานศึกษาเป้าหมาย เพื่อเพิ่มการรับรู้โดยเฉพาะอย่างยิ่งทางสังคมออนไลน์ ซึ่งเข้าสู่กลุ่มเป้าหมายได้มากขึ้น
2. ติดตามความก้าวหน้าของการทำวิทยานิพนธ์อย่างใกล้ชิด มีมาตรการในการเตือนในกรณีที่ช้ากว่าเป้าหมายจริง และพิจารณาปริมาณงานผ่านการสอบวิทยานิพนธ์ไม่ให้มากหรือน้อยเกินไป
3. การดำเนินการวิจัยและความก้าวหน้าทางวิชาการเป็นไปตามเกณฑ์อยู่แล้วแต่ในช่วงที่รอการมีตำแหน่งทางวิชาการที่สูงขึ้นของอาจารย์แต่ละท่านซึ่งต้องใช้เวลาสามารถดึงดูดนักศึกษาให้เข้ามาเรียนให้มากขึ้นได้โดยการให้ทุนผ่านการขอโครงการวิจัยของอาจารย์ที่ปรึกษา

## บทที่ 1

### ส่วนนำ

#### ประวัติความเป็นมาของหลักสูตร

##### 1. ประวัติโดยย่อของ ภาควิชาการจัดการศัตรูพืช หลักสูตรวิทยาศาสตรมหาบัณฑิต สาขาวิชากีฏวิทยา

ภาควิชาการจัดการศัตรูพืช คณะทรัพยากรธรรมชาติ มหาวิทยาลัยสงขลานครินทร์ วิทยาเขตหาดใหญ่ จังหวัดสงขลา ได้รับความเห็นชอบจากมหาวิทยาลัยให้จัดตั้งเป็นครั้งแรกในปี พ.ศ. 2522 ภายใต้ชื่อ "หน่วยวิชากีฏวิทยาและโรคพืช" โดยมีสถานที่ปฏิบัติงานชั่วคราวอยู่ทางด้านหน้าของมหาวิทยาลัย (คณะนิติศาสตร์ เศรษฐศาสตร์ และคณะวิทยาการจัดการ) หลังจากนั้น 1 ปี ได้ย้ายมาอยู่ ณ สถานที่ตั้งของภาควิชาฯ ในปัจจุบัน ในปี พ.ศ. 2524 ได้รับอนุมัติจากมหาวิทยาลัยให้เปิดสอนปริญญาตรีสาขา "การจัดการศัตรูพืช" พร้อมกับเปลี่ยนชื่อจาก "หน่วยวิชากีฏวิทยาและโรคพืช" เป็น "หน่วยวิชาการจัดการศัตรูพืช" ในปีเดียวกันนี้ได้เปิดรับนักศึกษาปริญญาตรีสาขา "การจัดการศัตรูพืช" เป็นรุ่นแรก มีจำนวนนักศึกษา 8 คน หน่วยวิชาการจัดการศัตรูพืชได้รับการยกฐานะเป็น "โครงการจัดตั้งภาควิชาการจัดการศัตรูพืช" ในปี พ.ศ. 2531 ต่อมาในปี พ.ศ. 2534 ได้รับอนุมัติให้เปิดสอนปริญญาโทสาขา กีฏวิทยา และโรคพืชวิทยา ภาควิชาการจัดการศัตรูพืช ได้รับอนุมัติให้จัดตั้งเป็นภาควิชาตามประกาศในพระราชกฤษฎีกา เมื่อวันที่ 6 พฤษภาคม 2536 และได้ยึดถือวันนี้ของทุก ๆ ปี เป็นวันก่อตั้งภาควิชาฯ

#### วิสัยทัศน์ (VISION)

ภาควิชาการจัดการศัตรูพืช จะเป็นภาควิชาฯ ที่ผลิตบัณฑิต วิจัย และสร้างองค์ความรู้ด้านการจัดการศัตรูพืชที่มีคุณภาพระดับสากล

#### พันธกิจ (MISSION)

1. ผลิตบัณฑิตที่มีคุณภาพระดับสากล มีคุณธรรม จริยธรรม และมีความรับผิดชอบ
2. วิจัยเพื่อสร้างองค์ความรู้และแก้ปัญหาทางด้านศัตรูพืช และอื่น ๆ ที่เกี่ยวข้อง อย่างเหมาะสม และยั่งยืน
3. เผยแพร่และบริการวิชาการให้แก่ชุมชนระดับท้องถิ่น และระดับภูมิภาคอาเซียน
4. สืบสาน ทำนุบำรุงศิลปะและวัฒนธรรม และพัฒนาภูมิปัญญาท้องถิ่น

#### วัตถุประสงค์ และ หรือภารกิจหลัก

ภาควิชาการจัดการศัตรูพืชถูกจัดตั้งขึ้นเพื่อจัดการเรียนการสอน การวิจัย และการบริการวิชาการเกี่ยวกับแมลงศัตรูพืช โรคพืช การนำแมลง (ตัวห้ำ ตัวเบียน) และจุลินทรีย์มาใช้ประโยชน์ทางการเกษตร โดยเน้นเรื่องการป้องกันกำจัดศัตรูพืชแบบผสมผสานตามกระบวนการผลิตทางเกษตรที่ดีและเหมาะสม

(GAP) การใช้เทคโนโลยีชีวภาพและชีวโมเลกุลเพื่อให้ได้ผลผลิตที่ปลอดภัย รวมทั้งการเลี้ยงแมลงอุตสาหกรรม (ผึ้ง ไหมหนอนนก ฯลฯ) และการผลิตเห็ดชนิดต่าง ๆ

ภาควิชาฯ ได้ดำเนินกิจกรรมอย่างต่อเนื่อง เพื่อให้ครอบคลุมภารกิจหลัก โดยเน้นด้านการผลิตบัณฑิตที่มีความรอบรู้ในแนวกว้าง โดยนำศาสตร์ด้านกีฏวิทยาและโรคพืชวิทยามารวมไว้ในหลักสูตรระดับปริญญาตรี สาขาการจัดการศัตรูพืช ส่วนในระดับบัณฑิตศึกษาศึกษาให้มหาบัณฑิตมีความรู้ความสามารถและทักษะในแนวลึก จึงจัดการศึกษาเป็นแนววิชาชีพเฉพาะคือ สาขากีฏวิทยา และโรคพืชวิทยา ด้านงานวิจัย ได้มุ่งเน้นแก้ปัญหาในชุมชนหรือท้องถิ่นในด้านการจัดการศัตรูพืช การใช้ประโยชน์จากแมลงและจุลินทรีย์ ด้านบริการทางวิชาการสู่สังคม มุ่งเน้นที่จะช่วยแก้ปัญหา ภายในชุมชน ท้องถิ่น ภูมิภาค และประเทศโดยรวม และด้านทำนุบำรุงศิลปวัฒนธรรม มุ่งเน้นความเป็นเอกลักษณ์และวัฒนธรรมไทย โดยสอดแทรกไว้ในกระบวนการเรียนการสอนแทบทุกรายวิชา

## 2. วัตถุประสงค์ จุดเน้น จุดเด่นของหลักสูตร

### 2.1. ปรัชญาของหลักสูตร

เป้าหมายในการผลิตมหาบัณฑิตในสาขาวิชากีฏวิทยาให้มีความเข้าใจในศาสตร์แขนงต่าง ๆ ทางกีฏวิทยา กระบวนการทำลายพืชโดยแมลง สามารถวิเคราะห์ปัญหาและดำเนินงานวิจัยเพื่อแก้ปัญหาต่าง ๆ ได้ โดยเน้นให้นักศึกษามีความสามารถด้านการวิจัยสร้างองค์ความรู้ใหม่ ๆ เพื่อนำไปประยุกต์ในการจัดการแมลงศัตรูประเภทต่าง ๆ ให้ได้มาตรฐานสากล

### 2.3. ความสำคัญ/หลักการและเหตุผล

หลักสูตรวิทยาศาสตรมหาบัณฑิต สาขาวิชากีฏวิทยา ได้เปิดสอนนักศึกษามาตั้งแต่ปี พ.ศ. 2534 และได้ปรับปรุงมาตามลำดับโดยมีการปรับปรุงครั้งล่าสุดในปี พ.ศ. 2560 ปัจจุบันความรู้ทางวิชาการและเทคโนโลยีทางด้านกีฏวิทยาได้พัฒนาก้าวหน้ามากขึ้น เพื่อให้ทันต่อการเปลี่ยนแปลงของกระแสสังคม แผนพัฒนาเศรษฐกิจฉบับที่ 12 และการทำการเกษตรแบบไทยแลนด์ 4.0 ที่มุ่งเน้นการใช้เทคโนโลยีและนวัตกรรมให้มากขึ้น ซึ่งสิ่งต่าง ๆ เหล่านี้จะช่วยลดปัญหาที่เกิดจากการระบาดของแมลง การระบาดของโรคที่มีแมลงเป็นพาหะ หรือการทำการเกษตรแบบลดต้นทุน มีความแม่นยำปลอดภัย และมีมาตรฐานสากล



ภาควิชาการจัดการศัตรูพืช คณะทรัพยากรธรรมชาติ จึงเห็นควรมีการปรับปรุงเนื้อหาและแผนของหลักสูตร ให้สามารถผลิตบัณฑิตที่มีความเท่าทันต่อสภาวะการณ์ปัจจุบันของสังคมและของโลก มีศักยภาพและมีส่วนร่วมทำวิจัยแบบบูรณาการความรู้ที่เกี่ยวข้อง โดยอาศัยวิธีการและเทคโนโลยีใหม่ในการทดลอง เพื่อผลิตนักศึกษาที่มีคุณภาพทางกัญชามาช่วยแก้ปัญหาให้สัมฤทธิ์ผลและเป็นรูปธรรม ซึ่งสอดคล้องกับนโยบายของมหาวิทยาลัย ที่จะส่งเสริมให้เป็นมหาวิทยาลัยวิจัย และแข่งขันในตลาดโลกได้

## 2.4 วัตถุประสงค์

- 2.4.1 เพื่อผลิตมหาดบัณฑิตที่มีคุณธรรม จริยธรรมและจรรยาบรรณ มีความรับผิดชอบในหน้าที่ต่อตนเอง และสังคม มีมนุษยสัมพันธ์ที่ดีและทำงานร่วมกับผู้อื่น ได้อย่างเหมาะสม
- 2.4.2 เพื่อผลิตมหาดบัณฑิตที่มีความรู้ด้านกัญชวิทยาและสาขาอื่นที่เกี่ยวข้อง ทันต่อความก้าวหน้าของสาขาวิชาและสามารถบูรณาการองค์ความรู้เพื่อการวางแผนในการศึกษาวิจัย
- 2.4.3 เพื่อผลิตมหาดบัณฑิตที่มีความสามารถในการวิเคราะห์ปัญหาทั้งเชิงกว้างและเชิงลึกอย่างเป็นระบบ สามารถประยุกต์เพื่อแก้ปัญหาทางกัญชวิทยาอย่างมีประสิทธิภาพและยั่งยืน
- 2.4.4 มีทักษะในการสื่อสารและการใช้เทคโนโลยีสารสนเทศเพื่อพัฒนาตนเองและเลือกใช้อย่างสร้างสรรค์

## 3. โครงสร้างการจัดองค์กร และการบริหารจัดการ

### รายนามผู้บริหารภาควิชา และคณะกรรมการบริหารหลักสูตร

#### รายนามผู้บริหาร

ผู้ช่วยศาสตราจารย์ ดร.นริศ ท้าวจันทร์	หัวหน้าภาควิชาการจัดการศัตรูพืช
ผู้ช่วยศาสตราจารย์ ดร.วิสุทธิ์ สิทธิฉายา	รองหัวหน้าภาควิชาฝ่ายบริหาร
ผู้ช่วยศาสตราจารย์ ดร.ชนินันท์ พรสุริยา	รองหัวหน้าภาควิชาฝ่ายวิชาการ

#### คณะกรรมการบริหารหลักสูตร

ผู้ช่วยศาสตราจารย์ ดร.ชนินันท์ พรสุริยา	ประธานคณะกรรมการบริหารหลักสูตร ปริญญาโท สาขาวิชาโรคพืชวิทยา
ผู้ช่วยศาสตราจารย์ ดร.วิสุทธิ์ สิทธิฉายา	ประธานคณะกรรมการบริหารหลักสูตร ปริญญาโท สาขาวิชาชีววิทยา
ผู้ช่วยศาสตราจารย์ ดร.ชนินันท์ พรสุริยา	กรรมการวิชาการหลักสูตรปริญญาตรี

### อาจารย์ที่ปรึกษาชมรม

ดร.ณัฐพัชร์ ศรีหะนัตต

อาจารย์ที่ปรึกษาชมรมการจัดการศัตรูพืช

คณะกรรมการประจำคณะฯ โดยตำแหน่งหัวหน้าภาควิชาฯ

ผู้ช่วยศาสตราจารย์ ดร.นริศ ท้าวจันทร์

กรรมการ

คณะกรรมการประจำคณะฯ ผู้แทนคณาจารย์

ผู้ช่วยศาสตราจารย์ ดร.ธนัญชนก ไชยรินทร์

### รายชื่อบุคลากรภาควิชาการจัดการศัตรูพืช

จำนวนบุคลากร จำแนกตามสถานภาพ จำนวนรวม 17 คน

พนักงานมหาวิทยาลัย สายวิชาการ ตำแหน่งอาจารย์ จำนวน 10 คน

1. รศ. ดร.อรัญ	งามผ่องใส	อาจารย์ประจำทางด้านกีฏวิทยา
2. ผศ.ดร.นริศ	ท้าวจันทร์	อาจารย์ประจำทางด้านกีฏวิทยา
3. ผศ.ดร.อนุรักษ์	สันป่าเป้า	อาจารย์ประจำทางด้านโรคพืชวิทยา
4. ผศ.ดร.ชนินันท์	พรสุริยา	อาจารย์ประจำทางด้านโรคพืชวิทยา
5. ผศ.ดร.วิสุทธิ์	สิทธิฉายา	อาจารย์ประจำทางด้านกีฏวิทยา
6. ผศ.ดร.ธนัญชนก	ไชยรินทร์	อาจารย์ประจำทางด้านโรคพืชวิทยา
7. ดร.ปฎิมาพร	ปลอดภัย	อาจารย์ประจำทางด้านโรคพืชวิทยา
8. ดร.เทวี	มณีรัตน์	อาจารย์ประจำทางด้านกีฏวิทยา
9. ดร.กฤษฎา	ถาอินชุม	อาจารย์ประจำทางด้านกีฏวิทยา
10. ดร.ณัฐพัชร์	ศรีหะนัตต	อาจารย์ประจำทางด้านโรคพืชวิทยา

พนักงานมหาวิทยาลัย (สายสนับสนุน) จำนวน 3 คน

ประจำห้องปฏิบัติการภาควิชาฯ

11. นายสุภาพ จันทรรัตน์ ผู้ปฏิบัติงานวิทยาศาสตร์ชำนาญาน

ประจำสำนักงานภาควิชาฯ ฝ่ายธุรการ

12. นางสาวปัทมพร อินสุวรรณ โณ เจ้าหน้าที่บริหารงานทั่วไปชำนาญการ

13. นางสิริพร ศรีเจริญ ผู้ปฏิบัติงานด้านบริหารชำนาญาน

ลูกจ้างประจำ (สายสนับสนุน) จำนวน 2 คน

14. นายสมนึก แก้วทอง พนักงานประจำห้องทดลอง (แปลงทดลอง)

15. นายมงคล รัตนโสภา พนักงานเกษตรพื้นฐาน (แปลงทดลอง)

### ลูกจ้างชั่วคราว (พนักงานเงินรายได้) จำนวน 2 คน

- |                  |          |  |
|------------------|----------|--|
| 16. นางสาวมณีนยา | แซ่เซียง | พนักงานธุรการ (สำนักงานภาควิชาฯ)               |
| 17. นายศรายุทธ์  | ไกรแก้ว  | พนักงานประจำห้องทดลอง (ห้องปฏิบัติการภาควิชาฯ) |

#### 4. นโยบายการประกันคุณภาพ

การประกันคุณภาพ หลักสูตรกำหนดระบบการประกันคุณภาพของหลักสูตรให้ชัดเจน ประกอบด้วยประเด็นหลัก 4 ประเด็น คือ การบริหารหลักสูตร ทรัพยากรประกอบการเรียนการสอนและการวิจัย การสนับสนุนและการให้คำแนะนำนักศึกษา ความต้องการของตลาดแรงงาน สังคม และหรือความพึงพอใจของผู้ใช้บัณฑิตและมีการดำเนินการควบคุมมาตรฐาน คุณภาพ และให้อาจารย์ผู้รับผิดชอบหลักสูตรมีภาระหน้าที่ในการบริหารหลักสูตรและการเรียนการสอน การพัฒนาหลักสูตร การติดตามการประเมินผลหลักสูตร และหน้าที่อื่นที่เกี่ยวข้อง ทั้งนี้หลักสูตรมีการพัฒนาหลักสูตรให้ทันสมัย และปรับปรุงพัฒนาหลักสูตรอย่างต่อเนื่องทุก 5 ปี

#### 5. ข้อมูลทั่วไปเกี่ยวกับหลักสูตร เช่น

- โครงสร้างหลักสูตร อาจารย์ผู้รับผิดชอบหลักสูตร

##### ผู้บริหารภาควิชาการจัดการศัตรูพืช

ผู้ช่วยศาสตราจารย์ ดร.นริศ ท้าวจันทร์	หัวหน้าภาควิชาการจัดการศัตรูพืช
---------------------------------------	---------------------------------

##### คณะกรรมการบริหารหลักสูตร

ผู้ช่วยศาสตราจารย์ ดร.วิสุทธิ์ สิทธิญา	ประธานคณะกรรมการบริหารหลักสูตร- ปริญญาโท สาขาวิชากีฏวิทยา
--	--

- อาจารย์ประจำหลักสูตร อาจารย์ที่ปรึกษาวิทยานิพนธ์ (ถ้ามี)

##### อาจารย์ประจำหลักสูตร และ อาจารย์ผู้สอน

- |                   |            |
|-------------------|------------|
| 1. รศ. ดร.อรรณู   | งามผ่องใส  |
| 2. ผศ.ดร.นริศ     | ท้าวจันทร์ |
| 3. ผศ.ดร.วิสุทธิ์ | สิทธิญา    |
| 4. ดร.เทวี        | มณีรัตน์   |
| 5. ดร.กรกาญจน์นา  | ถาอินทิม   |

### อาจารย์ที่ปรึกษาวิทยานิพนธ์

1. รศ. ดร.อรัญญา	งามพ่องใส
2. ผศ.ดร.นริศ	ท้าวจันทร์
3. ผศ.ดร.วิสุทธิ	สิทธิฉายา
4. ดร.เทวี	มณีรัตน์
5. ดร.กรรณัจฉา	ถาอินชุม

#### ● บุคลากรสนับสนุน

1. นายสุภาพ	จันทร์ตัน
2. นางสาวปัทมพร	อินสุวรรณโณ
3. นางสาวสิริพร	ศรีเจริญ
4. นางสาวมณียา	แซ่เซียง
5. นายศรายุทธ์	ไกรแก้ว
6. นายมงคล	รัตนโสภา
7. นายสมนึก	แก้วทอง

#### ● นักศึกษา

ในปีการศึกษา 2560 ภาควิชาการจัดการศัตรูพืช มีนักศึกษาระดับปริญญาโทสาขาวิชากีฏวิทยา ที่กำลังศึกษาทั้งสิ้น 8 คน

#### ● ผู้สำเร็จการศึกษา

ในปีการศึกษา 2560 ภาควิชาการจัดการศัตรูพืช ไม่มีนักศึกษาระดับปริญญาโทสาขาวิชากีฏวิทยาจบการศึกษา

#### ● ศิษย์เก่า

ประกอบอาชีพรับราชการ เป็นนักวิจัย นักวิชาการ และอาจารย์ในหน่วยงานราชการ รัฐวิสาหกิจ บริษัทเอกชน สถาบันวิจัยต่าง ๆ และประกอบอาชีพอิสระ มีการติดต่อประสานงานทางด้านวิชาการในการฝึกงานของนักศึกษา ให้ความเห็นเกี่ยวกับเนื้อหารายวิชาในการปรับปรุงหลักสูตรของภาควิชาฯ และให้ความเห็นกับคณะกรรมการประเมิน SAR ในแต่ละปีการศึกษา เป็นคณะกรรมการผู้ทรงคุณวุฒิสอบวิทยานิพนธ์ของนักศึกษาระดับปริญญาโท สาขาวิชากีฏวิทยา

#### ● งบประมาณ

ในปีงบประมาณ 2561 ภาควิชาฯ ได้รับการจัดสรรงบประมาณแผ่นดิน เป็นเงิน 303,690.-บาท (สามแสนสามพันหกร้อยเก้าสิบบาทถ้วน) และรับจัดสรรรายจ่ายเงินรายได้ เป็นเงิน 1,761,900.-บาท (หนึ่งล้านเจ็ดแสนหกหมื่นหนึ่งพันเก้าร้อยบาทถ้วน)

- **สิ่งอำนวยความสะดวก และสิ่งสนับสนุนการเรียนรู้**

- 1) หนังสือ ตำราทางด้านกีฏวิทยา สำนักทรัพยากรการเรียนรู้ คุณหญิงหลง อรรถกระวีสุนทร มหาวิทยาลัย สงขลานครินทร์ ห้องสมุดภาควิชาการจัดการศัตรูพืช ตำรา วารสารและเอกสารของอาจารย์ นอกจากนี้สำนักทรัพยากรการเรียนรู้ คุณหญิงหลง อรรถกระวีสุนทร ยังบริการติดต่อทางอินเทอร์เน็ต ซึ่งเป็นระบบเชื่อมโยงการยืมหนังสือและวารสารระหว่างห้องสมุดภายในและต่างประเทศ
- 2) สื่อการเรียนรู้ สำนักทรัพยากรการเรียนรู้ คุณหญิงหลง อรรถกระวีสุนทร มีรายการฐานข้อมูล CD-ROM ทางการเกษตร รวมทั้งเครือข่ายอินเทอร์เน็ตของงานเทคโนโลยีและสารสนเทศของคณะทรัพยากรธรรมชาติ
- 3) มีห้องเรียนในส่วนกลางของคณะทรัพยากรธรรมชาติที่มีการจัดการการเรียนการสอนโดยคณะทรัพยากรธรรมชาติมีห้องปฏิบัติการและครุภัณฑ์ที่เกี่ยวข้องในส่วนของภาควิชาการจัดการศัตรูพืช
- 4) สิ่งสนับสนุนการเรียนรู้ได้รับการสนับสนุนจากคณะ โดยการนำเงินรายได้มาจัดซื้อครุภัณฑ์พื้นฐานการวิจัยโดยคณะออกค่าใช้จ่าย 50% และเงินรายได้ภาควิชา 50%
- 6) คณะฯ มีศูนย์วิจัย สถานีวิจัย เรือนทดลอง แปลงทดลอง และห้องปฏิบัติการกลางที่มีเครื่องมือเครื่องมือสนับสนุนการเรียนรู้ในระดับดี ภาควิชาฯ มีห้องปฏิบัติการที่เกี่ยวข้องกับสาขาวิชากีฏวิทยาจำนวน 2 ห้องปฏิบัติการ และมีห้องปฏิบัติการเทคโนโลยีชีวภาพทางการจัดการศัตรูพืชที่ใช้ได้ทั้งสองหลักสูตรของภาควิชา และมีโรงเรือนที่มีเครื่องมือวิจัย และในปี 2560 ห้องปฏิบัติการเทคโนโลยีชีวภาพทางการจัดการศัตรูพืชได้ยกระดับเป็นห้องปฏิบัติการการวิจัยสู่ความเป็นเลิศ (ห้องปฏิบัติการเทคโนโลยีชีวภาพทางการจัดการศัตรูพืชและสรีรวิทยาของพืช) รวมทั้งห้องกล้องจุลทรรศน์สำหรับการวิจัยที่มีกล้องจุลทรรศน์กำลังขยายสูง
- 7) โรงเรือนได้แก่ เรือนพืชวิทยาของสารกำจัดศัตรูพืช และโรงเรือนแมลง และมีแปลงสำหรับการทดลองงานวิจัยภาคสนามอย่างเพียงพอ
- 8) หน่วยงานราชการอื่น ๆ ที่เกี่ยวข้อง เช่น ศูนย์วิจัยหม่อนไหม จังหวัดชุมพร สำนักงานป้องกันและควบคุมโรคที่ 12 จังหวัดสงขลา ศูนย์วิจัยข้าวพัทลุง เป็นต้น

## บทที่ 2

## รายงานผลการดำเนินงานของหลักสูตรตามเกณฑ์มาตรฐานหลักสูตร

ตารางที่ 1.1 ตารางสรุปผลการดำเนินงานตามเกณฑ์การประเมินองค์ประกอบที่ 1

เกณฑ์ ข้อที่	เกณฑ์การประเมิน	ผลการ ดำเนินงาน ตามเกณฑ์ - ตาม เกณฑ์ (✓) - ไม่ได้ ตาม เกณฑ์ (✗)
1.	จำนวนอาจารย์ผู้รับผิดชอบหลักสูตร ไม่น้อยกว่า 3 คนและเป็นอาจารย์ผู้รับผิดชอบหลักสูตร เกินกว่า 1 หลักสูตรไม่ได้และประจำหลักสูตรตลอดระยะเวลาที่จัดการศึกษาตามหลักสูตรนั้น	✓
2.	คุณสมบัติของอาจารย์ผู้รับผิดชอบหลักสูตร มีคุณวุฒิปริญญาเอกหรือเทียบเท่าหรือชั้นต่ำปริญญาโทหรือเทียบเท่าที่มีตำแหน่งรองศาสตราจารย์ขึ้นไป และมีผลงานทางวิชาการอย่างน้อย 3 รายการใน 5 ปีย้อนหลัง โดยอย่างน้อย 1 รายการต้องเป็นผลงานวิจัย	✓
3.	คุณสมบัติของอาจารย์ประจำหลักสูตร มีคุณวุฒิชั้นต่ำปริญญาโทหรือเทียบเท่า และมีผลงานทางวิชาการอย่างน้อย 3 รายการใน 5 ปีย้อนหลัง โดยอย่างน้อย 1 รายการต้องเป็นผลงานวิจัย	✓
4.	คุณสมบัติของอาจารย์ผู้สอน ที่เป็นอาจารย์ประจำ มีคุณวุฒิชั้นต่ำปริญญาโทหรือเทียบเท่า ในสาขาวิชานั้นหรือสาขาวิชาที่สัมพันธ์กันหรือสาขาวิชาของรายวิชาที่สอน และต้องมีประสบการณ์ด้านการสอนและมีผลงานทางวิชาการอย่างน้อย 1 รายการใน 5 ปีย้อนหลัง	✓
5.	คุณสมบัติของ อาจารย์ผู้สอน ที่เป็นอาจารย์พิเศษ (ถ้ามี) มีคุณวุฒิชั้นต่ำปริญญาโทหรือเทียบเท่า ในสาขาวิชานั้นหรือสาขาวิชาที่สัมพันธ์กันหรือสาขาวิชาของรายวิชาที่สอน และต้องมีประสบการณ์ด้านการสอนและมีผลงานทางวิชาการอย่างน้อย 1 รายการใน 5 ปีย้อนหลัง มีชั่วโมงสอนไม่เกินร้อยละ 50 ของรายวิชา โดยมีอาจารย์ประจำเป็นผู้รับผิดชอบรายวิชานั้น	✓
6.	คุณสมบัติของอาจารย์ที่ปรึกษาวิทยานิพนธ์หลักและอาจารย์ที่ปรึกษาการค้นคว้าอิสระ 1. เป็นอาจารย์ประจำหลักสูตรที่มีคุณวุฒิปริญญาเอกหรือเทียบเท่า หรือ ชั้นต่ำปริญญาโทหรือเทียบเท่าและดำรงตำแหน่งทางวิชาการไม่ต่ำกว่ารองศาสตราจารย์ ในสาขาวิชานั้นหรือสาขาวิชาที่สัมพันธ์กัน และ 2. มีผลงานทางวิชาการ	✓

เกณฑ์ ข้อที่	เกณฑ์การประเมิน	ผลการ ดำเนินงาน ตามเกณฑ์ - ตาม เกณฑ์ (✓) - ไม่ได้ ตาม เกณฑ์ (✗)
	อย่างน้อย 3 รายการใน 5 ปีย้อนหลัง โดยอย่างน้อย 1 รายการต้องเป็นผลงานวิจัย	
7.	คุณสมบัติของอาจารย์ที่ปรึกษาวิทยานิพนธ์ร่วม (ถ้ามี) กรณี เป็นอาจารย์ประจำต้องมีคุณวุฒิปริญญาเอกหรือเทียบเท่า หรือ ชั้นต่ำปริญญาโทหรือเทียบเท่าและดำรงตำแหน่งทางวิชาการไม่ต่ำกว่ารองศาสตราจารย์ ในสาขาวิชานั้นหรือสาขาวิชาที่สัมพันธ์กัน และมีผลงานทางวิชาการอย่างน้อย 3 รายการใน 5 ปีย้อนหลัง โดยอย่างน้อย 1 รายการต้องเป็นผลงานวิจัย หรือ กรณี เป็นผู้ทรงคุณวุฒิภายนอก 1. มีคุณวุฒิปริญญาเอกหรือเทียบเท่าและมีผลงานทางวิชาการที่ได้รับการตีพิมพ์เผยแพร่ในระดับชาติ ซึ่งตรงหรือสัมพันธ์กับหัวข้อวิทยานิพนธ์หรือการค้นคว้าอิสระ ไม่น้อยกว่า 10 เรื่อง หากไม่มีคุณวุฒิหรือประสบการณ์ตามที่กำหนดจะต้องมีความรู้ความเชี่ยวชาญและประสบการณ์สูงเป็นที่ยอมรับซึ่งตรงหรือสัมพันธ์กับหัวข้อวิทยานิพนธ์หรือการค้นคว้าอิสระ โดยผ่านการเห็นชอบของสภาสถาบันและแจ้ง กกอ ทราบ	✓
8.	อาจารย์ผู้สอบวิทยานิพนธ์ ประกอบด้วย อาจารย์ประจำหลักสูตรและผู้ทรงคุณวุฒิจากภายนอกไม่น้อยกว่า 3 คน ประธานผู้สอบวิทยานิพนธ์ต้องไม่เป็นที่ปรึกษาวิทยานิพนธ์หลักหรือที่ปรึกษาวิทยานิพนธ์ร่วม	✓
9.	คุณสมบัติอาจารย์ผู้สอบวิทยานิพนธ์ กรณี เป็นอาจารย์ประจำหลักสูตรต้องมีคุณวุฒิปริญญาเอกหรือเทียบเท่า หรือ ชั้นต่ำปริญญาโทหรือเทียบเท่าและดำรงตำแหน่งทางวิชาการไม่ต่ำกว่ารองศาสตราจารย์ ในสาขาวิชานั้นหรือสาขาวิชาที่สัมพันธ์กัน และมีผลงานทางวิชาการอย่างน้อย 3 รายการใน 5 ปีย้อนหลัง โดยอย่างน้อย 1 รายการต้องเป็นผลงานวิจัย หรือ กรณี เป็นผู้ทรงคุณวุฒิภายนอก 1. มีคุณวุฒิปริญญาเอกหรือเทียบเท่าและมีผลงานทางวิชาการที่ได้รับการตีพิมพ์เผยแพร่ในระดับชาติ ซึ่งตรงหรือสัมพันธ์กับหัวข้อวิทยานิพนธ์หรือการค้นคว้าอิสระ ไม่น้อยกว่า 10 เรื่อง หากไม่มีคุณวุฒิหรือประสบการณ์ตามที่กำหนดจะต้องมีความรู้ความเชี่ยวชาญและประสบการณ์สูงเป็นที่ยอมรับซึ่งตรงหรือสัมพันธ์กับหัวข้อวิทยานิพนธ์หรือการค้นคว้าอิสระ โดยผ่านการเห็นชอบของสภาสถาบันและแจ้ง กกอ ทราบ	✓
10.	การตีพิมพ์เผยแพร่ผลงานของผู้สำเร็จการศึกษา กรณี แผน ก1 ต้องได้รับการยอมรับให้ตีพิมพ์ในวารสารระดับชาติหรือนานาชาติที่มีคุณภาพตามประกาศของ กกอ. กรณี แผน ก 2 ต้องได้รับการยอมรับให้ตีพิมพ์ใน	✓

เกณฑ์ ข้อที่	เกณฑ์การประเมิน	ผลการ ดำเนินงาน ตามเกณฑ์ - ตาม เกณฑ์ (✓) - ไม่ได้ ตาม เกณฑ์ (✗)
	วารสารระดับชาติหรือนานาชาติที่มีคุณภาพตามประกาศของ กกอ. หรือ นำเสนอต่อที่ประชุมวิชาการ โดยบทความที่นำเสนอได้รับการตีพิมพ์ในรายงานสืบเนื่องจากการประชุมทางวิชาการ (proceedings) กรณี แผน ข รายงานการค้นคว้าหรือส่วนหนึ่งของการค้นคว้าอิสระต้องได้รับการเผยแพร่ในลักษณะใดลักษณะหนึ่งที่สืบค้นได้	
11.	ภาระงานอาจารย์ที่ปรึกษาวิทยานิพนธ์และการค้นคว้าอิสระในระดับบัณฑิตศึกษา วิทยานิพนธ์ อาจารย์คุณวุฒิปริญญาเอก 1 คน ต่อ นักศึกษา 5 คน การค้นคว้าอิสระ อาจารย์คุณวุฒิปริญญาเอก 1 คน ต่อ นักศึกษา 15 คน หากเป็นที่ปรึกษาทั้ง 2 ประเภทให้เทียบสัดส่วนนักศึกษาที่ทำวิทยานิพนธ์ 1 คนเทียบเท่ากับ นักศึกษาที่ค้นคว้าอิสระ 3 คน หากอาจารย์คุณวุฒิปริญญาเอกและมีตำแหน่งทางวิชาการหรือปริญญาโทและตำแหน่งทางวิชาการระดับรองศาสตราจารย์ขึ้นไป 1 คน ต่อนักศึกษา 10 คน	✓
12.	การปรับปรุงหลักสูตรตามรอบระยะเวลาของหลักสูตรหรือทุกรอบ 5 ปี	✓

สรุปผลการดำเนินงานองค์ประกอบที่ 1 ตามเกณฑ์ข้อ 1-12

ได้มาตรฐาน

ไม่ได้มาตรฐาน เพราะ.....



ตารางที่ 1.2 อาจารย์ผู้รับผิดชอบหลักสูตร (ตัวบ่งชี้ 1.1 เกณฑ์ข้อ 1, 2, 3)

ตำแหน่งทางวิชาการ รายชื่อตาม มคอ. 2 และเลขประจำตัว ประชาชน	ตำแหน่งทางวิชาการ รายชื่อปัจจุบัน และเลขประจำตัว ประชาชน	คุณวุฒิ/สาขาวิชา/ปีที่ สำเร็จการศึกษา	สาขาวิชาตรงหรือ สัมพันธ์กับสาขาที่ เปิดสอน		ผลงานทาง วิชาการ*	หมายเหตุ
			ตรง	สัมพันธ์		
1. ดร.นริศ ท้าวจันทร์* 3-2304-00070-13-1	1. ผศ. ดร.นริศ ท้าวจันทร์* 3-2304-00070-13-1	ปร.ด. วิทยาศาสตร์ การเกษตร (กีฏวิทยา), ม.วลัยลักษณ์, 2552, วท.บ. (เกษตรศาสตร์) (เกียรตินิยมอันดับสอง), ม. เชียงใหม่, 2545	✓			
2. ผศ.ดร.วิสุทธิ สิทธิฉายา* 3-8402-00563-95-2	2. ผศ.ดร.วิสุทธิ สิทธิฉายา* 3-8402-00563-95-2	ปร.ด. (การจัดการ ทรัพยากรเกษตรเขต ร้อน), ม. สงขลานครินทร์, 2556 M.Sc. (Forest Science, Forest Protection), University of Natural Resources and Life Sciences, Austria, 2548 วท.บ.(วน-ศาสตร์), ม. เกษตร- ศาสตร์, 2543		✓		
3. รศ.ดร.อริญ งามพ่องใส* 3-8002-00213-79-0	3. รศ.ดร.อริญ งามพ่องใส* 3-8002-00213-79-0	Dr.rer.agr. (Insecticide Toxicology, Humboldt U.,Germany, 2541 วท.ม. (เกษตรศาสตร์), กีฏวิทยา, ม. เกษตรศาสตร์, 2533 วท.บ. (เกษตรศาสตร์), การจัดการศัตรูพืช, ม. สงขลานครินทร์, 2529	✓			

หมายเหตุ : กรุณาใส่เครื่องหมาย \* หลังรายชื่ออาจารย์ที่เป็นผู้รับผิดชอบหลักสูตร

## ผลการกำกับมาตรฐาน

เกณฑ์ข้อ 1 จำนวนอาจารย์ผู้รับผิดชอบหลักสูตร ไม่น้อยกว่า 3 คนและเป็นอาจารย์ผู้รับผิดชอบหลักสูตร เกินกว่า 1 หลักสูตรไม่ได้และประจำหลักสูตรตลอดระยะเวลาที่จัดการศึกษาตามหลักสูตรนั้น  
รายละเอียด

- เป็นไปตามเกณฑ์  
 ไม่เป็นไปตามเกณฑ์ เพราะ.....

เกณฑ์ข้อ 2 คุณสมบัติของอาจารย์ผู้รับผิดชอบหลักสูตร มีคุณวุฒิปริญญาเอกหรือเทียบเท่าหรือขั้นต่ำปริญญาโทหรือเทียบเท่าที่มีตำแหน่งศาสตราจารย์ขึ้นไป และมีผลงานทางวิชาการอย่างน้อย 3 รายการใน 5 ปีย้อนหลัง โดยอย่างน้อย 1 รายการต้องเป็นผลงานวิจัย\*

- เป็นไปตามเกณฑ์  
 ไม่เป็นไปตามเกณฑ์ เพราะ.....

เกณฑ์ข้อ 3 คุณสมบัติของอาจารย์ประจำหลักสูตร มีคุณวุฒิขั้นต่ำปริญญาโทหรือเทียบเท่า และมีผลงานทางวิชาการอย่างน้อย 3 รายการใน 5 ปีย้อนหลัง โดยอย่างน้อย 1 รายการต้องเป็นผลงานวิจัย (\*)

- เป็นไปตามเกณฑ์  
 ไม่เป็นไปตามเกณฑ์ เพราะ.....

## ตารางที่ 1.3 อาจารย์ผู้สอน (ตัวบ่งชี้ 1.1 เกณฑ์ข้อ 4,5)

ตำแหน่งทางวิชาการ และรายชื่ออาจารย์ผู้สอน	คุณวุฒิ/สาขาวิชา/ปีที่สำเร็จการศึกษา	สถานภาพ		ประสบการณ์ทำงานที่เกี่ยวข้องกับวิชาที่สอน ** (สำหรับอาจารย์พิเศษ)	จำนวนชั่วโมงที่สอนในรายวิชานั้น ** (สำหรับอาจารย์พิเศษ)
		อาจารย์ประจำ	อาจารย์พิเศษ		
1. ผศ.ดร.นริศ ท้าวจันทร์	ปร.ด. วิทยาศาสตร์การเกษตร (กัญชาวิทยา), ม.วลัยลักษณ์, 2552, วท.บ. (เกษตรศาสตร์) (เกียรติคุณ) นิคมอันดับสอง), ม. เชียงใหม่, 2545	✓			
2. ผศ.ดร.วิสุทธิ์ สิทธิฉายา	ปร.ด. (การจัดการทรัพยากร เกษตรเขตร้อน), ม. สงขลานครินทร์, 2556	✓			

ตำแหน่งทางวิชาการ และรายชื่ออาจารย์ผู้สอน	คุณวุฒิ/สาขาวิชา/ปีที่ สำเร็จการศึกษา	สถานภาพ		ประสบการณ์ทำงาน ที่เกี่ยวข้องกับวิชาที่ สอน ** (สำหรับอาจารย์ พิเศษ)	จำนวนชั่วโมงที่ สอนในรายวิชา นั้น ** (สำหรับอาจารย์ พิเศษ)
		อาจารย์ ประจำ	อาจารย์ พิเศษ		
	M.Sc. (Forest Science, Forest Protection), University of Natural Resources and Life Sciences, Austria, 2548 วท.บ.(วน-ศาสตร์), ม. เกษตร- ศาสตร์, 2543				
3. รศ.ดร.อรัญญา งามพ่องไส	Dr.rer.agr. (Insecticide Toxicology, Humboldt U.,Germany, 2541 วท.ม. (เกษตรศาสตร์), กีฏวิทยา, ม. เกษตรศาสตร์, 2533 วท.บ. (เกษตรศาสตร์), การจัดการศัตรูพืช, ม. สงขลานครินทร์, 2529	✓			
4. ดร.กรกาญจนา ถาอินชุม	ปร.ค. (กีฏวิทยา), ม. เกษตรศาสตร์, 2558 วท.ม. (กีฏวิทยา), ม. เกษตรศาสตร์, 2552 วท.บ. (เกษตรศาสตร์), ม. เกษตรศาสตร์, 2549	✓			
5.ดร.เทวี มณีรัตน์	ปร.ค. (กีฏวิทยา), ม.เกษตรศาสตร์, 2557 วท.ม. (กีฏวิทยา), ม. เกษตรศาสตร์, 2550 วท.บ. (เกษตรศาสตร์), ม. เกษตรศาสตร์, 2546	✓			

## ผลการกำกับมาตรฐาน

เกณฑ์ข้อ 4 คุณสมบัติของอาจารย์ผู้สอน ที่เป็นอาจารย์ประจำ มีคุณวุฒิขั้นต่ำปริญญาโทหรือเทียบเท่า ในสาขาวิชานั้นหรือสาขาวิชาที่สัมพันธ์กันหรือสาขาวิชาของรายวิชาที่สอน และต้องมีประสบการณ์ด้านการสอนและมีผลงานทางวิชาการอย่างน้อย 1 รายการใน 5 ปีย้อนหลัง (\*\*)

เป็นไปตามเกณฑ์

ไม่เป็นไปตามเกณฑ์ เพราะ.....

เกณฑ์ข้อ 5 คุณสมบัติของ อาจารย์ผู้สอน ที่เป็นอาจารย์พิเศษ (ถ้ามี) มีคุณวุฒิขั้นต่ำปริญญาโทหรือเทียบเท่า ในสาขาวิชานั้นหรือสาขาวิชาที่สัมพันธ์กันหรือสาขาวิชาของรายวิชาที่สอน และต้องมีประสบการณ์ด้านการสอนและมีผลงานทางวิชาการอย่างน้อย 1 รายการใน 5 ปีย้อนหลัง มีชั่วโมงสอนไม่เกินร้อยละ 50 ของรายวิชา โดยมีอาจารย์ประจำเป็นผู้รับผิดชอบรายวิชานั้น (\*\*)

เป็นไปตามเกณฑ์

ไม่เป็นไปตามเกณฑ์ เพราะ.....

## ตารางที่ 1.4 อาจารย์ที่ปรึกษาหลักวิทยานิพนธ์หลัก และอาจารย์ที่ปรึกษาการค้นคว้าอิสระ

(ตัวบ่งชี้ 1.1 เกณฑ์ข้อ 6,11)

อาจารย์ที่ปรึกษาหลัก วิทยานิพนธ์หลัก และ อาจารย์ที่ปรึกษาการค้นคว้า อิสระ (ระบุตำแหน่งทางวิชาการ)	คุณวุฒิ/สาขาวิชา/ปีที่สำเร็จ การศึกษา	ประสบการณ์การทำ วิจัย		ภาระงานอาจารย์ที่ ปรึกษา (จำนวนนักศึกษาที่ อาจารย์เป็นอาจารย์ที่ ปรึกษาหลัก)
		มี (ดังแนบ : ระบุเลข เอกสารอ้างอิง)	ไม่มี	
1. รศ.ดร.อรัญ งามพ่องใส	Dr.rer.agr. (Insecticide Toxicology, Humboldt U.,Germany, 2541 วท.ม. (เกษตรศาสตร์), กีฏวิทยา, ม. เกษตรศาสตร์, 2533 วท.บ. (เกษตรศาสตร์), การจัดการศัตรูพืช, ม. สงขลานครินทร์, 2529	เอกสารแนบ 1.4.1		1 คน 1) MR. THEING NEING SOE

อาจารย์ที่ปรึกษาหลัก วิทยานิพนธ์หลัก และ อาจารย์ที่ปรึกษาการค้นคว้า อิสระ (ระบุตำแหน่งทางวิชาการ)	คุณวุฒิ/สาขาวิชา/ปีที่สำเร็จ การศึกษา	ประสบการณ์การทำ วิจัย		ภาระงานอาจารย์ที่ ปรึกษา (จำนวนนักศึกษาที่ อาจารย์เป็นอาจารย์ที่ ปรึกษาหลัก)
		มี (ตั้งแนบ : ระบุเลข เอกสารอ้างอิง)	ไม่มี	
2. ผศ. ดร. นริศ ท้าวจันทร์ 3-2304-00070-13-1	ปร.ด. วิทยาศาสตร์การเกษตร (กัญญาวิทยา), ม.วลัยลักษณ์, 2552, วท.บ. (เกษตรศาสตร์) (เกียรตินิยมอันดับสอง), ม. เชียงใหม่, 2545	เอกสารแนบ 1.4.2		3 คน 1) น.ส. เบญจวรรณ ศิริกุล 2) น.ส. คอญิยะ เถาว์ลัย 3) น.ส. รูเพียะห์ มะลี
3. ผศ.ดร.วิสุทธิ์ สิทธิฉายา 3-8402-00563-95-2	ปร.ด. (การจัดการทรัพยากร เกษตรเขตร้อน), ม. สงขลานครินทร์, 2556 M.Sc. (Forest Science, Forest Protection), University of Natural Resources and Life Sciences, Austria, 2548 วท.บ.(วน-ศาสตร์), ม. เกษตร- ศาสตร์, 2543	เอกสารแนบ 1.4.3		1 คน 1) นายชนาธิป กาวิน
4. ดร.กรกาญจนา ถาวินชุม	ปร.ด. (กัญญาวิทยา), ม. เกษตรศาสตร์, 2558 วท.ม. (กัญญาวิทยา), ม. เกษตรศาสตร์, 2552 วท.บ. (เกษตรศาสตร์), ม. เกษตรศาสตร์, 2549	เอกสารแนบ 1.4.4		2 คน 1) MR. LORN SOKCHAN 2) นายศักดิ์ดา รติสุภกร
5.ดร.เทวี มณีรัตน์	ปร.ด. (กัญญาวิทยา), ม.เกษตรศาสตร์, 2557 วท.ม. (กัญญาวิทยา), ม. เกษตรศาสตร์, 2550 วท.บ. (เกษตรศาสตร์), ม. เกษตรศาสตร์, 2546	เอกสารแนบ 1.4.5		1 คน 1) น.ส. ฉิลาวัฒน์ เผือกยอด

## ผลการกำกับมาตรฐาน

เกณฑ์ข้อ 6 คุณสมบัติของอาจารย์ที่ปรึกษาวิทยานิพนธ์หลักและอาจารย์ที่ปรึกษาการค้นคว้าอิสระ

1. เป็นอาจารย์ประจำหลักสูตรที่มีคุณวุฒิปริญญาเอกหรือเทียบเท่า หรือ ชั้นต่ำปริญญาโทหรือเทียบเท่าและดำรงตำแหน่งทางวิชาการไม่ต่ำกว่ารองศาสตราจารย์ ในสาขาวิชานั้นหรือสาขาวิชาที่สัมพันธ์กัน และ
2. มีผลงานทางวิชาการอย่างน้อย 3 รายการใน 5 ปีย้อนหลัง โดยอย่างน้อย 1 รายการต้องเป็นผลงานวิจัย

 เป็นไปตามเกณฑ์ ไม่เป็นไปตามเกณฑ์ เพราะ.....

เกณฑ์ข้อ 11 ภาระงานอาจารย์ที่ปรึกษาวิทยานิพนธ์และการค้นคว้าอิสระในระดับบัณฑิตศึกษา วิทยานิพนธ์ อาจารย์คุณวุฒิปริญญาเอก 1 คน ต่อ นักศึกษา 5 คน การค้นคว้าอิสระ อาจารย์คุณวุฒิปริญญาเอก 1 คน ต่อ นักศึกษา 15 คน หากเป็นที่ปรึกษาทั้ง 2 ประเภทให้เทียบสัดส่วนนักศึกษาที่ทำวิทยานิพนธ์ 1 คนเทียบเท่ากับ นักศึกษาที่ค้นคว้าอิสระ 3 คน หากอาจารย์คุณวุฒิปริญญาเอกและมีตำแหน่งทางวิชาการหรือปริญญาโทและตำแหน่งทางวิชาการระดับรองศาสตราจารย์ขึ้นไป 1 คน ต่อนักศึกษา 10 คน

 เป็นไปตามเกณฑ์ ไม่เป็นไปตามเกณฑ์ เพราะ.....

ตารางที่ 1.5 อาจารย์ที่ปรึกษาวิทยานิพนธ์ร่วม (ถ้ามี) (ตัวบ่งชี้ 1.1 เกณฑ์ข้อ 7)

อาจารย์ที่ปรึกษา วิทยานิพนธ์ร่วม (ระบุตำแหน่งทาง วิชาการ)	คุณวุฒิ/สาขาวิชา/ปีที่สำเร็จ การศึกษา	ประสบการณ์การทำวิจัย		สถานภาพ	
		มี (ตั้งแนบ : ระบุเลข เอกสารอ้างอิง)	ไม่มี	อาจารย์ ประจำ	ผู้ทรงคุณวุฒิ ภายนอก
1. ผศ.ดร.วิสุทธิ์ สิทธิฉายา	ปร.ด. (การจัดการทรัพยากร เกษตรเขตร้อน), ม. สงขลานครินทร์, 2556 M.Sc. (Forest Science, Forest Protection), University of Natural Resources and Life Sciences, Austria, 2548 วท.บ.(วนศาสตร์), ม. เกษตร- ศาสตร์, 2543	เอกสารแนบ 1.4.3		✓	

อาจารย์ที่ปรึกษา วิทยานิพนธ์ร่วม (ระบุตำแหน่งทาง วิชาการ)	คุณวุฒิ/สาขาวิชา/ปีที่สำเร็จ การศึกษา	ประสบการณ์การทำวิจัย		สถานภาพ	
		มี (ดังแนบ : ระบุเลข เอกสารอ้างอิง)	ไม่มี	อาจารย์ ประจำ	ผู้ทรงคุณวุฒิ ภายนอก
2.รศ.ดร.วิวัฒน์ เสือสะอาด	ปร.ด.(กัญญาวิทยา), ม. เกษตรศาสตร์, 2525 วท.ม. (กัญญาวิทยา), ม. เกษตรศาสตร์, 2519 วท.บ. (กัญญาวิทยา), ม. เกษตรศาสตร์, 2516	เอกสารแนบ 1.5.2			✓

### ผลการกำกับมาตรฐาน

เกณฑ์ข้อ 7 คุณสมบัติของอาจารย์ที่ปรึกษาวิทยานิพนธ์ร่วม (ถ้ามี) กรณี เป็นอาจารย์ประจำต้องมีคุณวุฒิ  
ปริญญาเอกหรือเทียบเท่า หรือ ชั้นต่ำปริญญาโทหรือเทียบเท่าและดำรงตำแหน่งทางวิชาการไม่  
ต่ำกว่ารองศาสตราจารย์ ในสาขาวิชานั้นหรือสาขาวิชาที่สัมพันธ์กัน และมีผลงานทางวิชาการ  
อย่างน้อย 3 รายการใน 5 ปีย้อนหลัง โดยอย่างน้อย 1 รายการต้องเป็นผลงานวิจัย หรือ กรณี เป็น  
ผู้ทรงคุณวุฒิภายนอก 1. มีคุณวุฒิปริญญาเอกหรือเทียบเท่าและมีผลงานทางวิชาการที่ได้รับการ  
ตีพิมพ์เผยแพร่ในระดับชาติ ซึ่งตรงหรือสัมพันธ์กับหัวข้อวิทยานิพนธ์หรือการค้นคว้าอิสระไม่  
น้อยกว่า 10 เรื่อง หากไม่มีคุณวุฒิหรือประสบการณ์ตามที่กำหนดจะต้องมีความรู้ความเชี่ยวชาญ  
และประสบการณ์สูงเป็นที่ยอมรับซึ่งตรงหรือสัมพันธ์กับหัวข้อวิทยานิพนธ์หรือการค้นคว้า  
อิสระ โดยผ่านการเห็นชอบของสภาสถาบันและแจ้ง กกอ ทราบ

เป็นไปตามเกณฑ์

ไม่เป็นไปตามเกณฑ์ เพราะ.....

ตารางที่ 1.6 อาจารย์ผู้สอบวิทยานิพนธ์ (ตัวบ่งชี้ 1.1 เกณฑ์ข้อ 8,9)

อาจารย์ผู้สอบวิทยานิพนธ์ (ระบุตำแหน่งทางวิชาการ)	คุณวุฒิ/สาขาวิชา/ ปีที่สำเร็จ การศึกษา	ประสบการณ์การทำวิจัย		สถานภาพ	
		มี (ดังแนบ : ระบุเลข เอกสารอ้างอิง)	ไม่มี	อาจารย์ ประจำ	ผู้ทรงคุณวุฒิ ภายนอก
ไม่มี					

## ผลการกำกับมาตรฐาน

เกณฑ์ข้อ 8 อาจารย์ผู้สอบวิทยานิพนธ์ ประกอบด้วย อาจารย์ประจำหลักสูตรและผู้ทรงคุณวุฒิจากภายนอก ไม่น้อยกว่า 3 คน ประธานผู้สอบวิทยานิพนธ์ต้องไม่เป็นที่ปรึกษาวิทยานิพนธ์หลักหรือที่ปรึกษาวิทยานิพนธ์ร่วม

เป็นไปตามเกณฑ์

ไม่เป็นไปตามเกณฑ์ เพราะ.....

เกณฑ์ข้อ 9 คุณสมบัติอาจารย์ผู้สอบวิทยานิพนธ์ กรณี เป็นอาจารย์ประจำหลักสูตรต้องมีคุณวุฒิปริญญาเอกหรือเทียบเท่า หรือ ขั้นต่ำปริญญาโทหรือเทียบเท่าและดำรงตำแหน่งทางวิชาการไม่ต่ำกว่ารองศาสตราจารย์ ในสาขาวิชานั้นหรือสาขาวิชาที่สัมพันธ์กัน และมีผลงานทางวิชาการอย่างน้อย 3 รายการใน 5 ปีย้อนหลัง โดยอย่างน้อย 1 รายการต้องเป็นผลงานวิจัย หรือ กรณี เป็นผู้ทรงคุณวุฒิภายนอก 1. มีคุณวุฒิปริญญาเอกหรือเทียบเท่าและมีผลงานทางวิชาการที่ได้รับการตีพิมพ์เผยแพร่ในระดับชาติ ซึ่งตรงหรือสัมพันธ์กับหัวข้อวิทยานิพนธ์หรือการค้นคว้าอิสระไม่น้อยกว่า 10 เรื่อง หากไม่มีคุณวุฒิหรือประสบการณ์ตามที่กำหนดจะต้องมีความรู้ความเชี่ยวชาญและประสบการณ์สูงเป็นที่ยอมรับซึ่งตรงหรือสัมพันธ์กับหัวข้อวิทยานิพนธ์หรือการค้นคว้าอิสระ โดยผ่านการเห็นชอบของสภาสถาบันและแจ้ง กกอ ทราบ

เป็นไปตามเกณฑ์

ไม่เป็นไปตามเกณฑ์ เพราะ.....

ตารางที่ 1.7 การตีพิมพ์เผยแพร่ผลงานของผู้สำเร็จการศึกษา (ตัวบ่งชี้ 1.1 เกณฑ์ข้อ 10)

ผู้สำเร็จการศึกษา	ชื่อผลงาน	แหล่งเผยแพร่
ไม่มี		

## ผลการกำกับมาตรฐาน

เกณฑ์ข้อ 10 การตีพิมพ์เผยแพร่ผลงานของผู้สำเร็จการศึกษา กรณี แผน ก1 ต้องได้รับการยอมรับให้ตีพิมพ์ในวารสารระดับชาติหรือนานาชาติที่มีคุณภาพตามประกาศของ กกอ. กรณี แผน ก 2 ต้องได้รับการยอมรับให้ตีพิมพ์ในวารสารระดับชาติหรือนานาชาติที่มีคุณภาพตามประกาศของ กกอ. หรือนำเสนอต่อที่ประชุมวิชาการโดยบทความที่นำเสนอได้รับการตีพิมพ์ในรายงานสืบเนื่องจากการ



ประชุมทางวิชาการ (proceedings) กรณี แผน ข รายงานการค้นคว้าหรือส่วนหนึ่งของการค้นคว้าอิสระต้องได้รับการเผยแพร่ในลักษณะใดลักษณะหนึ่งที่สืบค้นได้

- เป็นไปตามเกณฑ์
- ไม่เป็นไปตามเกณฑ์ เพราะ.....

เกณฑ์ข้อ 12 การปรับปรุงหลักสูตรตามรอบระยะเวลาที่กำหนด

- 1) เริ่มเปิดหลักสูตรครั้งแรกในปี พ.ศ. 2534
- 2) ตามรอบหลักสูตรต้องปรับปรุงให้แล้วเสร็จและประกาศใช้ในปี พ.ศ. 2561

- ปัจจุบันหลักสูตรยังอยู่ในระยะเวลาที่กำหนด
- ปัจจุบันหลักสูตรถือว่าล่าสมัย

สรุปผลการดำเนินงานตามเกณฑ์ข้อ 12

- ผ่าน เพราะ ดำเนินงานผ่านทุกข้อ
- ไม่ผ่าน เพราะ ดำเนินงานไม่ผ่านข้อ.....

## บทที่ 3

## ผลการดำเนินงานตามเกณฑ์ AUN QA

## ระดับการประเมิน

เพื่อให้หลักสูตรรับรู้ถึงระดับคุณภาพของหลักสูตรในแต่ละเกณฑ์ และสามารถปรับปรุงพัฒนาต่อไปได้ การประเมินหลักสูตรใช้เกณฑ์ 7 ระดับ ดังต่อไปนี้

เกณฑ์การประเมิน 7 ระดับ		
คะแนน	ความหมาย	คุณภาพและระดับความต้องการในการพัฒนา
1	ไม่ปรากฏการดำเนินการ (ไม่มีเอกสาร ไม่มีแผนหรือไม่มีหลักฐาน)	คุณภาพไม่เพียงพออย่างชัดเจน ต้องปรับปรุงแก้ไข หรือพัฒนาโดยเร่งด่วน
2	มีการวางแผนแต่ยังไม่ได้เริ่มดำเนินการ	คุณภาพไม่เพียงพอ จำเป็นต้องมีการปรับปรุงแก้ไข หรือพัฒนา
3	มีเอกสารแต่ไม่เชื่อมโยงกับการปฏิบัติ หรือมีการดำเนินการแต่ยังไม่ครบถ้วน	คุณภาพไม่เพียงพอ แต่การปรับปรุงแก้ไข หรือพัฒนาเพียงเล็กน้อยสามารถทำให้มีคุณภาพเพียงพอได้
4	มีเอกสารและหลักฐานการดำเนินการตามเกณฑ์	มีคุณภาพของการดำเนินการของหลักสูตรตามเกณฑ์
5	มีเอกสารและหลักฐานชัดเจนที่แสดงถึงการดำเนินการที่มีประสิทธิภาพดีกว่าเกณฑ์	มีคุณภาพของการดำเนินการของหลักสูตรดีกว่าเกณฑ์
6	ตัวอย่างของแนวปฏิบัติที่ดี	ตัวอย่างของแนวปฏิบัติที่ดี
7	ดีเยี่ยม เป็นแนวปฏิบัติในระดับโลกหรือแนวปฏิบัติชั้นนำ	ดีเยี่ยม เป็นแนวปฏิบัติในระดับโลกหรือแนวปฏิบัติชั้นนำ

**AUN 1**  
**Expected Learning Outcomes**

**Criterion 1**

1. The formulation of the expected learning outcomes takes into account and reflects the vision and mission of the institution. The vision and mission are explicit and known to staff and students.
2. The programme shows the expected learning outcomes of the graduate. Each course and lesson should clearly be designed to achieve its expected learning outcomes which should be aligned to the programme expected learning outcomes.
3. The programme is designed to cover both subject specific outcomes that relate to the knowledge and skills of the subject discipline; and generic (sometimes called transferable skills) outcomes that relate to any and all disciplines e.g. written and oral communication, problem-solving, information technology, teambuilding skills, etc.
4. The programme has clearly formulated the expected learning outcomes which reflect the relevant demands and needs of the stakeholders.

**ผลการประเมินตนเอง**

เกณฑ์	คะแนน						
	1	2	3	4	5	6	7
1.1 The expected learning outcomes have been clearly formulated and aligned with the vision and mission of the university [1,2]		✓					
1.2 The expected learning outcomes cover both subject specific and generic (i.e. transferable) learning outcomes [3]		✓					
1.3 The expected learning outcomes clearly reflect the requirements of the stakeholders [4]			✓				
<b>Overall opinion</b>		✓					

## ผลการดำเนินงานตามเกณฑ์ AUN 1

### 1.1 The expected learning outcomes have been clearly formulated and aligned with the vision and mission of the university

#### วิสัยทัศน์และพันธกิจของมหาวิทยาลัยสงขลานครินทร์

วิสัยทัศน์: มหาวิทยาลัยสงขลานครินทร์ เป็นมหาวิทยาลัยเพื่อนวัตกรรมและสังคม ที่มีความเป็นเลิศทางวิชาการ และเป็นกลไกหลักในการพัฒนาภาคใต้และประเทศ มุ่งสู่มหาวิทยาลัยชั้นนำ 1 ใน 5 ของอาเซียน ภายในปี พ.ศ. 2570

**พันธกิจ 1** สร้างความเป็นผู้นำทางวิชาการและนวัตกรรม โดยมีการวิจัยเป็นฐานเพื่อการพัฒนาภาคใต้และประเทศ เชื่อมโยงสู่สังคมและเครือข่ายสากล

**พันธกิจ 2** สร้างบัณฑิตที่มีสมรรถนะทางวิชาการและวิชาชีพ เชื้อสัจย์ มีวินัย ใฝ่ปัญญา จิตสาธารณะ และทักษะในศตวรรษที่ 21 สามารถประยุกต์ความรู้บนพื้นฐานประสบการณ์จากการปฏิบัติ

**พันธกิจ 3** พัฒนามหาวิทยาลัยให้เป็นสังคมฐานความรู้บนพื้นฐานพหุวัฒนธรรม และหลักปรัชญาของเศรษฐกิจพอเพียง โดยให้ผู้ที่ใฝ่รู้ได้มีโอกาสเข้าถึงความรู้ได้อย่างหลากหลายรูปแบบ

#### วิสัยทัศน์และพันธกิจของคณะทรัพยากรธรรมชาติ

##### วิสัยทัศน์:

เป็นคณะชั้นนำของประเทศทางด้านการเกษตรและทรัพยากรธรรมชาติ

##### พันธกิจ:

1. ผลิตบัณฑิตทางด้านการเกษตรและการจัดการที่มีความขยัน ซื่อสัตย์ และสามารถเป็นผู้ประกอบการได้
2. วิจัยและพัฒนาองค์ความรู้ทางด้านการเกษตรและการจัดการทรัพยากรธรรมชาติที่สำคัญ และมีศักยภาพในภาคใต้ เพื่อพัฒนาการเกษตรไทยตามหลักปรัชญาเศรษฐกิจพอเพียง
3. เผยแพร่องค์ความรู้ บริการวิชาการ สู่สังคม เพื่อเพิ่มคุณภาพชีวิตของชุมชน ในระดับชาติและนานาชาติ

ตามวิสัยทัศน์และพันธกิจของมหาวิทยาลัยและคณะข้างต้น หลักสูตรวิทยาศาสตร์มหาบัณฑิต สาขาวิชาศึกษาศาสตร์ ในฐานหลักสูตรในระดับบัณฑิตศึกษา จึงได้ปรับปรุงหลักสูตรปี พ.ศ. 2560 เพื่อให้

สอดคล้องกับตามวิสัยทัศน์และพันธกิจของมหาวิทยาลัยและคณะ โดยเน้นผลิตบัณฑิตที่มีความเชี่ยวชาญด้านกีฏวิทยา และสาขาที่เกี่ยวข้อง โดยมุ่งผลิตบัณฑิตสู่ความเป็นเลิศทางเทคโนโลยีและการวิจัยทางด้านเกษตรและทรัพยากรธรรมชาติในระดับนานาชาติ จึงเป็นที่มาของการกำหนดผลสัมฤทธิ์การเรียนรู้คาดหวัง และรายละเอียดของหลักสูตรมีการเผยแพร่ให้บุคลากร นักศึกษาปัจจุบัน ศิษย์เก่า และ บุ ค ค ล ทั้ ว ใ ป ใ ดั้ โ ด ย ต ร ง จ า ก โ ส ม เ พ จ ข อ ง ส า ข า วิ ช า <http://www.natres.psu.ac.th/Department/PestManagement/pr/> หรือ เอกสารแนะนำหลักสูตร <http://online.fliphtml5.com/bncfw/fqok/> หรือโดยการติดต่อโดยตรงที่สำนักงานภาควิชา และผู้ นักศึกษาผ่านการประชุมนิเทศและแนะนำการเรียนโดยประธานหลักสูตรและอาจารย์ที่ปรึกษาเบื้องต้นที่ หลักสูตรแต่งตั้งเมื่อนักศึกษาเข้ามาในหลักสูตรในภาคการศึกษาที่ 1 ผลการเรียนรู้คาดหวังดังกล่าวถูก กระจายความรับผิดชอบสู่รายวิชาต่าง ๆ (curriculum Mapping) (มคอ. 2) ถูกนำไปปฏิบัติเพื่อให้ บรรลุผลสัมฤทธิ์ผ่านอาจารย์ผู้สอนที่มีการวางแผนล่วงหน้า (มคอ. 3) มีการประเมินผลสัมฤทธิ์และ พัฒนาปรับปรุงหลังการสอน (มคอ. 5) และการทวนสอบ 25% ของรายวิชาที่เปิดสอน (แบบสอบ ประเมินตนเองตามมาตรฐานการเรียนรู้ 5 ด้าน) มีการประเมินความพึงพอใจของบัณฑิตปัจจุบันโดย หลักสูตรเอง (แบบประเมินความพึงพอใจ) และโดยผ่านระบบของคณะฯ ซึ่งได้คะแนนความพึงพอใจ ต่อผลการเรียนรู้ที่คาดหวังตรงตามความต้องการในระดับดี (4.25 คะแนน จากคะแนนเต็ม 5.0) และมีการปรับปรุงหลักสูตรตามกรอบ 5 ปี

#### รายการหลักฐาน

1. เล่ม มคอ. 2 หลักสูตรวิทยาศาสตรมหาบัณฑิต สาขาวิชาโรคพืชวิทยา (ปรับปรุง 2560) (เอกสารแนบ 1 หรือที่ <http://www.natres.psu.ac.th/Department/PestManagement/pr/images/docs/%E0%B9%80%E0%B8%A5%E0%B9%88%E0%B8%A1%E0%B8%AB%E0%B8%A5%E0%B8%B1%E0%B8%81%E0%B8%AA%E0%B8%B9%E0%B8%95%E0%B8%A3.pdf> )
2. มคอ.3 (เอกสารแนบ 2 หรือที่ <http://www.natres.psu.ac.th/Department/PestManagement/pr/index.php/pest/objective>)
3. มคอ.5 (เอกสารแนบ 3)
4. แบบสอบประเมินตนเองตามมาตรฐานการเรียนรู้ 5 ด้าน (เอกสารแนบ 4)
5. แบบประเมินความพึงพอใจ (เอกสารแนบ 5)
6. ผลการประเมินความพึงพอใจของนักศึกษาต่อหลักสูตรฯ (เอกสารแนบ 12)

1.2 **The expected learning outcomes cover both subject specific and generic (i.e. transferable) learning outcomes**

ผลการเรียนรู้ที่คาดหวังครอบคลุมและมีความสมดุลทั้งทางทักษะทั่วไปและทักษะเฉพาะทาง (ตารางที่ 1) โดยใน มคอ. 2 เกณฑ์ 3.1 ได้กำหนดวิชาเรียนประกอบไปด้วย 36 หน่วยกิต แบ่งเป็น หมวดวิชาบังคับ 9 หน่วยกิต หมวดวิชาเลือก 9 หน่วยกิต และวิทยานิพนธ์ 18 หน่วยกิต/36 หน่วยกิต (แผน ก แบบ ก 1) ในรายวิชาบังคับ ได้แก่ ระเบียบวิธีวิจัยทางกีฏวิทยา หัวข้อวิทยาการใหม่ในงานวิจัยทางกีฏวิทยา สัมมนา 1 และ 2 และวิทยานิพนธ์ เป็นรายวิชาที่ส่งเสริมให้นักศึกษามีทักษะความรู้เฉพาะทางด้านกีฏวิทยา ส่วนทักษะทั่วไป เช่น การใช้เทคโนโลยีสารสนเทศ การสื่อสารทั้งการพูดและเขียน ได้จากการศึกษาในรายวิชาเลือก 9 หน่วยกิต ตลอดจนรายวิชาบังคับและวิทยานิพนธ์ โดยนักศึกษามีความพึงพอใจต่อผลการเรียนรู้ที่คาดหวังตรงตามความต้องการ ในระดับดีมาก (4.6 คะแนนจากคะแนนเต็ม 5.0)

ตารางที่ 1 ผลการเรียนรู้ที่คาดหวังแบ่งออกเป็นความรู้และทักษะทั่วไปและความรู้และทักษะเฉพาะทาง

ผลการเรียนรู้ที่คาดหวัง	Generic outcomes	Subject specific outcomes
1) มีคุณธรรม จริยธรรม ซื่อสัตย์สุจริต และมีจรรยาบรรณทางวิชาการและวิชาชีพ	✓	
2) สามารถวินิจฉัยและแก้ปัญหาทางด้านคุณธรรม จริยธรรมที่ซับซ้อนเชิงวิชาการหรือวิชาชีพ	✓	
3) มีวินัย ตรงต่อเวลา และรับผิดชอบตนเองและสังคม เคารพกฎระเบียบและข้อบังคับต่าง ๆ ขององค์กรและสังคม	✓	
4) มีภาวะความเป็นผู้นำในการส่งเสริมให้มีการประพฤติปฏิบัติตามหลักคุณธรรม จริยธรรมในสภาพแวดล้อมของการทำงาน	✓	
5) มีความรู้และความเข้าใจอย่างถ่องแท้ในเนื้อหาสาระหลักของกระบวนวิชา		✓
6) มีความเข้าใจในหลักการและนามาประยุกต์ใน		✓

การศึกษาค้นคว้าทางวิชาการ หรือวิชาชีพอย่างลึกซึ้ง		
7) มีความเข้าใจในวิธีการพัฒนาความรู้ใหม่ ๆ และการประยุกต์ใช้ในวิชาชีพอย่างเป็นสากล		✓
8) ตระหนักในระเบียบข้อบังคับที่ใช้อยู่ในสภาพแวดล้อมของระดับชาติ และนานาชาติที่อาจมีผลกระทบต่อสาขาวิชาชีพ	✓	
9) คิดอย่างมีวิจารณญาณและเป็นระบบ	✓	
10) สามารถสืบค้น รวบรวม ศึกษา วิเคราะห์ และสรุปประเด็น เพื่อใช้ในการแก้ปัญหาที่ซับซ้อนได้อย่างสร้างสรรค์		✓
11) สามารถประยุกต์ใช้ความรู้ภาคทฤษฎี ภาคปฏิบัติ ไปสู่การปฏิบัติงานจริงได้อย่างเหมาะสม		✓
12) มีมนุษยสัมพันธ์ที่ดีกับผู้ร่วมงานในองค์กร และกับบุคคลทั่วไป	✓	
13) สามารถปรับปรุงตนเองให้มีประสิทธิภาพในการทำงานในระดับสูง		✓
14) แสดงออกทักษะการเป็นผู้นำและความรับผิดชอบในการดำเนินงานของตนเองและกลุ่มได้อย่างเหมาะสม	✓	
15) สามารถคัดกรองข้อมูลทางคณิตศาสตร์และสถิติ เพื่อใช้ในการศึกษาค้นคว้า สรุปปัญหา และให้ข้อเสนอแนะในด้านต่าง ๆ		✓
16) สามารถสื่อสารอย่างมีประสิทธิภาพได้อย่างเหมาะสมกับกลุ่มบุคคลต่าง ๆ ทั้งในวงวิชาการและวิชาชีพ รวมถึงชุมชนทั่วไป		✓
17) สามารถนำเสนอรายงานทางวิชาการผ่านสิ่งตีพิมพ์ทางวิชาการและวิชาชีพ รวมทั้งวิทยานิพนธ์หรือโครงการค้นคว้าที่สำคัญ		✓

## รายการหลักฐาน

1. มคอ.2 หมวดที่ 4 หน้า 35 Curriculum Mapping (เอกสารแนบ 1 หรือที่

<http://www.natres.psu.ac.th/Department/PestManagement/pr/images/docs/%E0%B9%80%E0%B8%A5%E0%B9%88%E0%B8%A1%E0%B8%AB%E0%B8%A5%E0%B8%B1%E0%B8%81%E0%B8%AA%E0%B8%B9%E0%B8%95%E0%B8%A3.pdf>)

2. ผลการประเมินความพึงพอใจของนักศึกษาต่อหลักสูตรฯ (เอกสารแนบ 12)

### 1.3 The expected learning outcomes clearly reflect the requirements of the stakeholders

เนื่องจากกระบวนการปรับปรุงหลักสูตรกำลังระหว่างการใช้เกณฑ์เก่าและเกณฑ์ของ AUN-QA การปรับปรุงหลักสูตรจึงไม่ได้แจกแจงผู้มีส่วนได้ส่วนเสีย (stakeholders) ให้ครบถ้วน อย่างไรก็ตาม หลักสูตรได้สอบถามความเห็นของผู้มีส่วนได้ส่วนเสียหลักได้แก่ ศิษย์ปัจจุบัน ศิษย์เก่า ผู้ใช้บัณฑิตหลักได้แก่ กรมควบคุมโรค กรมวิชาการเกษตรและกรมการข้าว เพื่อใช้ในการปรับปรุงหลักสูตรและนำการประเมินการเรียนการสอนของนักศึกษามาใช้ในการร่างหลักสูตร การปรับปรุงหลักสูตรได้รับความอนุเคราะห์จาก รศ.ดร. อนุชิต ชินาจริยวงศ์ (นักวิชาการอิสระทางด้านกีฏวิทยา) นายวินัย รัชตปกรณ์ชัย(บริษัทเทพวัฒนาจำกัด) นายแพทย์สุวิษ ธรรมปาโล (สำนักงานป้องกันควบคุมโรคที่ 12 จังหวัดสงขลา) ร่วมพิจารณาและให้คำแนะนำในการปรับปรุงหลักสูตร (เอกสารแนบ 8) โดยคณะกรรมการปรับปรุงหลักสูตรได้นำความคิดเห็นทั้งหมดมาประกอบการปรับปรุงหลักสูตร นอกจากนี้หลักสูตรมีข้อมูลการสำรวจความพึงพอใจของผู้ใช้บัณฑิต และการสำรวจการดำเนินงานทำของบัณฑิต (เอกสารแนบ 9) มาประกอบการร่างและปรับปรุงหลักสูตร

## รายการหลักฐาน

แบบสอบถามสำหรับผู้มีส่วนได้ส่วนเสีย (เอกสารแนบ 6)



**AUN 2**  
**Programme Specification**

**Criterion 2**

1. The Institution is recommended to publish and communicate the programme and course specifications for each programme it offers, and give detailed information about the programme to help stakeholders make an informed choice about the programme.
2. Programme specification including course specifications describes the expected learning outcomes in terms of knowledge, skills and attitudes. They help students to understand the teaching and learning methods that enable the outcome to be achieved; the assessment methods that enable achievement to be demonstrated; and the relationship of the programme and its study elements.

**ผลการประเมินตนเอง**

เกณฑ์	คะแนน						
	1	2	3	4	5	6	7
2.1 The information in the programme specification is comprehensive and up-to-date [1,2]			✓				
2.2 The information in the course specification is comprehensive and up-to-date [1,2]			✓				
2.3 The programme and course specifications are communicated and made available to the stakeholders [1,2]				✓			
<b>Overall opinion</b>			✓				

**ผลการดำเนินงานตามเกณฑ์ AUN 2**

## 2.1 The information in the programme specification is comprehensive and up-to-date

รายละเอียดของหลักสูตรวิทยาศาสตรมหาบัณฑิตสาขาวิชาชีววิทยาทั้งหมด ถูกแจกแจงอย่างละเอียดครบถ้วน และเป็นปัจจุบันในเล่ม มคอ. 2 โดยประกอบด้วย 8 หมวด ได้แก่ หมวด 1 ข้อมูลทั่วไป หมวด 2 ข้อมูลเฉพาะของหลักสูตร หมวด 3 ระบบการจัดการศึกษา การดำเนินการ และโครงสร้างของหลักสูตร หมวด 4 ผลการเรียนรู้ กลยุทธ์การสอนและการประเมินผล หมวด 5 หลักเกณฑ์ในการประเมินผลนักศึกษา หมวด 6 การพัฒนาอาจารย์ หมวด 7 การประกันคุณภาพหลักสูตร หมวด 8 การประเมิน และมีการเผยแพร่สาระสำคัญของหลักสูตรในเว็บไซต์ของหลักสูตร(<http://www.natres.psu.ac.th/Department/PestManagement/pr/index.php>) และสรุปหัวข้อสำคัญอย่างกระชับ ในเอกสารแนะนำหลักสูตร (<http://online.fliphtml5.com/bncfw/fqok/>) ในเว็บไซต์บัณฑิตวิทยาลัย (<https://grad.psu.ac.th/th/prospective-students/curriculum/programs-detail.html?curri=44a2879b3054>) โดยข้อมูลที่กำหนดในหลักสูตรมีความครอบคลุมเนื้อหาที่จำเป็นเพื่อให้ผู้มีส่วนได้ส่วนเสีย ได้แก่ นักศึกษา ผู้ประกอบการ หรือผู้ที่เกี่ยวข้องสามารถทราบและเข้าใจวัตถุประสงค์ ผลการเรียนรู้และกระบวนการจัดการเรียนการสอนรวมถึงข้อมูลที่สำคัญหลักสูตรได้อย่างครบถ้วน นอกจากนี้การจัดการเรียนรู้ในแต่ละวิชามีการตรวจสอบความถูกต้องของการจัดการเรียนการสอน วิธีการสอน การประเมินผล และความเป็นมาตรฐานเดียวกันตลอดทั้งหลักสูตรโดยผ่านการประเมิน และแนวทางในการปรับปรุงการจัดการเรียนการสอนผ่าน มคอ. 5 และการทวนสอบซึ่งกรรมการบริหารหลักสูตรสามารถทราบและกำกับดูแลได้ ทั้งนี้หลักสูตรยังไม่มีมีการเทียบเคียงกับหลักสูตรที่เหมือน/ใกล้เคียงกัน แต่ในปีการศึกษา 2561 หลักสูตรมีแผนการที่จะเทียบเคียงกับหลักสูตรชีววิทยาของมหาวิทยาลัยอื่น

รายละเอียดของหลักสูตรได้รับการปรับปรุงให้ทันสมัยตามรอบการปรับปรุงหลักสูตรทุก 5 ปี และมีการปรับปรุงข้อมูลในเว็บไซต์ให้เป็นปัจจุบัน โดยมีประธานคณะกรรมการบริหารหลักสูตรเป็นผู้รับผิดชอบ

## 2.2 The information in the course specification is comprehensive and up-to-date

ข้อมูลรายละเอียดของรายวิชามีความครบถ้วนและทันสมัย โดยประกอบด้วย 7 หมวด ได้แก่ หมวด 1 ข้อมูลทั่วไป หมวด 2 จุดมุ่งหมายและวัตถุประสงค์ หมวด 3 ลักษณะและการดำเนินการ หมวด 4 การพัฒนาผลการเรียนรู้ของนักศึกษา หมวด 5 แผนการสอนและการประเมินผล หมวด 6 ทรัพยากรประกอบการเรียนการสอน หมวด 7 การประเมินและปรับปรุงการดำเนินการ และหมวด อื่น ๆ มีการตรวจสอบความถูกต้องของข้อมูลโดยประธานหลักสูตรและรองคณบดีฝ่ายวิชาการ ทั้งนี้มีการปรับปรุงทุกภาคการศึกษาเพื่อให้เนื้อหาทันสมัยตามการเปลี่ยนแปลงของสังคม สิ่งแวดล้อมและเทคโนโลยี ตลอดจนเพื่อให้เป็นไปตามกรอบมาตรฐานคุณภาพการศึกษาของ สกอ. และได้เผยแพร่ให้กับนักศึกษาในช่วงโม่งแรกของการเรียนการสอน

(มคอ.3) โดยนักศึกษามีความพึงพอใจต่อข้อมูลรายวิชา หลักสูตรทันสมัย และสามารถเข้าถึงได้สะดวก รวดเร็ว ในระดับดีมาก (4.8 คะแนนจากคะแนนเต็ม 5.0)

#### รายการหลักฐาน

##### 1. มคอ.3 (เอกสารแนบ 2 หรือที่

<http://www.natres.psu.ac.th/Department/PestManagement/pr/index.php/pest/objective>)

##### 2. ผลการประเมินความพึงพอใจของนักศึกษาต่อหลักสูตรฯ (เอกสารแนบ 12)

### 2.3 The programme and course specifications are communicated and made available to the stakeholders

ผู้มีส่วนได้ส่วนเสีย ได้แก่ คณาจารย์ของหลักสูตร นักศึกษา นายจ้าง ผู้ประกอบการ ผู้ปกครอง สามารถทราบข้อกำหนดของหลักสูตรได้จากเว็บไซต์ของหลักสูตร และจากเอกสารแนะนำหลักสูตรออนไลน์

(<http://www.natres.psu.ac.th/Department/PestManagement/pr/index.php> และ

<http://online.fliphtml5.com/bncfw/fqok/>)

- นอกจากนี้เอกสารแนะนำหลักสูตรของมหาวิทยาลัย และแผ่นประชาสัมพันธ์ของหลักสูตร และจาก มคอ. 2 ที่แจกให้อาจารย์ทุกท่าน ---- หลักสูตรฯ ได้ประชาสัมพันธ์ให้กับผู้เกี่ยวข้อง โดยเฉพาะอย่างยิ่งให้กับผู้ที่สนใจเข้าศึกษาจากต่างประเทศผ่านประชาสัมพันธ์ร่วมกับฝ่ายวิเทศสัมพันธ์ของคณะและมหาวิทยาลัย ผ่านโปรแกรม Thailand's Education Hub for Southern Region of ASEAN Countries (TEH-AC) และไปร่วมประชาสัมพันธ์โครงการในต่างประเทศ ทำให้มีนักศึกษาจากต่างประเทศสนใจและสมัครเข้าศึกษาเพิ่มขึ้น โดยในปีการศึกษา 1/2560 มีนักศึกษาต่างประเทศสมัครเข้าเรียน 2 คน และปีการศึกษา 1/2561 จำนวน 2 คน

#### รายการหลักฐาน

##### 1. เว็บไซต์ของหลักสูตร และจากเอกสารแนะนำหลักสูตรออนไลน์

(<http://www.natres.psu.ac.th/Department/PestManagement/pr/index.php> และ

<http://online.fliphtml5.com/bncfw/fqok/>)

ในการปรับปรุงหลักสูตรปี พ.ศ. 2560 หลักสูตรฯ ได้ปรับเปลี่ยนเนื้อหาและสาระสำคัญของหลักสูตรเพื่อให้ทันสมัยและสอดคล้องกับสถานการณ์ปัจจุบันของหลักสูตร โดยมีการเปลี่ยนแปลงสำคัญดังนี้ (มคอ2 หน้า 49)

1. เพิ่มรายวิชาระเบียบวิธีวิจัยทางกีฏวิทยา ที่มีเนื้อหาที่จำเพาะเช่นการวางแผนการวิจัย สถิติและโปรแกรมการวิเคราะห์ที่ใช้บ่อยในสาขากีฏวิทยา และบังคับให้นักศึกษาทั้งสองแผนการศึกษาเรียนในภาคการศึกษาที่ 1 เพื่อใช้เป็นพื้นฐานในการวิจัยของนักศึกษาจากเดิมที่ไปลงเรียนในหลักสูตรอื่นและไม่บังคับสำหรับนักศึกษาที่ลงเรียนแผน ก แบบ ก 1 วิทยานิพนธ์อย่างเดียว
2. ปรับเพิ่มและปรับปรุงเนื้อหาในกลุ่มรายวิชาให้สอดคล้องกับแนวโน้มการจัดการแมลงศัตรูพืชในปัจจุบันที่เน้นความปลอดภัยของผู้บริโภค โดยเพิ่มเนื้อหาการควบคุมแมลงศัตรูพืชโดยชีววิธีให้กว้างและลึกมากยิ่งขึ้นรวมทั้งรายวิชาการพัฒนาชีวภัณฑ์ในเชิงการค้าเพื่อให้นักศึกษาสามารถนำไปใช้ประโยชน์ในแง่การเป็นผู้ประกอบการในอนาคต รวมทั้งรายวิชาที่เกี่ยวข้องกับความต้านทานสารฆ่าแมลงของแมลงศัตรูพืชอีกด้วย
3. ปรับเพิ่มกลุ่มรายวิชาให้สอดคล้องกับผู้ใช้ประโยชน์บัณฑิตที่จบจากหลักสูตรฯ ได้แก่ สำนักงานควบคุมโรคติดต่อฯ โดยแมลง กรมควบคุมโรค กระทรวงสาธารณสุข โดยหลักสูตรได้รับอาจารย์ทางด้านดังกล่าวและเพิ่มกลุ่มรายวิชาที่เกี่ยวข้องในหลักสูตรเพื่อให้นักศึกษามีความรู้ทั้งทางกว้างและทางลึกมากขึ้นเพื่อเพิ่มความเชี่ยวชาญและตอบสนองต่อผู้ใช้บัณฑิต

**AUN 3**  
**Programme Structure and Content**

**Criterion 3**

1. The curriculum, teaching and learning methods and student assessment are constructively aligned to achieve the expected learning outcomes.
2. The curriculum is designed to meet the expected learning outcomes where the contribution made by each course in achieving the programme's expected learning outcomes is clear.
3. The curriculum is designed so that the subject matter is logically structured, sequenced, and integrated.
4. The curriculum structure shows clearly the relationship and progression of basic courses, the intermediate courses, and the specialised courses.
5. The curriculum is structured so that it is flexible enough to allow students to pursue an area of specialisation and incorporate more recent changes and developments in the field.
6. The curriculum is reviewed periodically to ensure that it remains relevant and up-to-date.

**ผลการประเมินตนเอง**

เกณฑ์	คะแนน						
	1	2	3	4	5	6	7
3.1 The curriculum is designed based on constructive alignment with the expected learning outcomes [1]			✓				
3.2 The contribution made by each course to achieve the expected learning outcomes is clear [2]			✓				
3.3 The curriculum is logically structured, sequenced, integrated and up-to-date [3,4,5,6]			✓				
<b>Overall opinion</b>				✓			

## ผลการดำเนินงานตามเกณฑ์ AUN 3

### 3.1 The curriculum is designed based on constructive alignment with the expected learning outcomes

หลักสูตรวิทยาศาสตร์มหาบัณฑิต สาขาวิชากีฏวิทยาวิทยาได้ออกแบบการเรียนการสอนในแต่ละวิชาให้สอดคล้องกับให้ผลการเรียนรู้คาดหวังผ่านการกระจายความรับผิดชอบในแต่ละรายวิชาบังคับซึ่งเป็นพื้นฐานสำหรับการศึกษาระดับบัณฑิตศึกษา และการทำวิทยานิพนธ์ซึ่งต้องนำความรู้พื้นฐานทั้งความรู้จากรายวิชาเฉพาะและความรู้จากรายวิชาทั่วไป มาบูรณาการกับทักษะในด้านต่าง ๆ ทำให้บัณฑิตสามารถบรรลุผลการเรียนรู้ที่คาดหวังทั้งความรู้เฉพาะและทั่วไป ด้วยกระบวนการลงมือปฏิบัติจริงและเรียนรู้จากกระบวนการดังกล่าว แต่ทั้งนี้ ELOs ในหลักสูตรยังไม่ครอบคลุมความต้องการทั้งหมดของผู้มีส่วนได้ส่วนเสีย และยังไม่มีการนำ ELOs มาเป็นตัวตั้งในการออกแบบ Curriculum Mapping ทั้งนี้หลักสูตรได้จัดทำแบบสอบถามความคิดเห็นของผู้มีส่วนได้ส่วนเสียเพื่อปรับปรุงหลักสูตรฯ ในปีถัดไป (เอกสารแนบ 7)

#### รายการหลักฐาน

1. แบบสอบถามความคิดเห็นของผู้มีส่วนได้ส่วนเสียเพื่อปรับปรุงหลักสูตรฯ (เอกสารแนบ 7)

### 3.2 The contribution made by each course to achieve the expected learning outcomes is clear

มคอ.3 ของทุกรายวิชาจัดกระบวนการเรียนการสอน การวัดผลตาม Curriculum Mapping ซึ่งสอดคล้องกับผลการเรียนรู้ที่คาดหวัง และกระบวนการเหล่านี้มีการประเมินผล ทบทวน ปรับปรุงผ่าน มคอ. 5 และผ่านความเห็นชอบของอาจารย์ประจำหลักสูตร แต่หลักสูตรยังไม่มีการประเมินความสอดคล้องระหว่าง ELOs และรายวิชาพื้นฐาน ทั้งนี้หลักสูตรจะดำเนินการประเมินและปรับปรุงไปพร้อมกับกระบวนการสร้าง ELOs ใหม่ของหลักสูตรฯ

#### รายการหลักฐาน

1. มคอ.3 (เอกสารแนบ 2 หรือที่ <http://www.natres.psu.ac.th/Department/PestManagement/pr/index.php/pest/objective> )
2. มคอ.5 (เอกสารแนบ 3)
3. แบบสอบประเมินตนเองตามมาตรฐานการเรียนรู้ 5 ด้าน (เอกสารแนบ 4)

### 3.3 The curriculum is logically structured, sequenced, integrated and up-to-date

หลักสูตรวิทยาศาสตร์มหาบัณฑิต สาขาวิชากีฏวิทยา (36 หน่วยกิต) มีระยะเวลาในการเรียน 2 ปี 4 ภาคการศึกษา โดยมีการจัดการเรียนการสอนสองแบบ ได้แก่ หลักสูตรแผน ก แบบ ก 2 ที่มีวิชาบังคับพื้นฐาน (9 หน่วยกิต) วิชาบังคับเลือก (9 หน่วยกิต) และวิทยานิพนธ์ (18 หน่วยกิต) หรือแบบทำวิทยานิพนธ์อย่างเดียว 36 หน่วยกิต (หลักสูตรแผน ก แบบ ก 1) โดยการจัดการเรียนการสอนในรายวิชาบังคับเพื่อเป็นพื้นฐานการศึกษา และวิจัยทางด้านกีฏวิทยาสำหรับผู้จบในสาขาวิชาหรือผู้ที่จบในสาขาที่เกี่ยวข้อง และบังคับวิชาพื้นฐานสำหรับผู้จบในสาขาอื่นอีก 2-7 หน่วยกิต ตามความเหมาะสมซึ่งอยู่ในดุลพินิจของคณะกรรมการบริหารหลักสูตร โดยวิชาบังคับจะปูพื้นฐานทั้งการวางแผนการวิจัย การสืบค้นข้อมูล ทบทวนงานวิจัยที่เกี่ยวข้อง รวมทั้งความก้าวหน้าของงานวิจัยในสาขาในปัจจุบันเพื่อเป็นพื้นฐานให้กับนักศึกษา (เอกสารอ้างอิง 3.15) ก่อนจะเรียนวิชาบังคับเลือก ซึ่งนักศึกษาสามารถเลือกเรียนวิชาที่เกี่ยวข้องกับหัวข้อวิทยานิพนธ์ที่นักศึกษาสนใจเพื่อปูพื้นฐานทฤษฎีหรือการปฏิบัติที่จำเป็นก่อนที่นักศึกษาจะทำวิทยานิพนธ์ในลำดับถัดไปสำหรับหลักสูตรแผน ก แบบ ก 2 สำหรับผู้ที่มีความสามารถโดดเด่นหรือมีประสบการณ์การทำงานวิจัยทางด้านกีฏวิทยาสามารถทำวิทยานิพนธ์อย่างเดียว 36 หน่วยกิต ในหลักสูตรแผน ก แบบ ก 1 อย่างไรก็ตาม เพื่อให้ให้นักศึกษาที่เรียนแบบทำวิทยานิพนธ์อย่างเดียวได้เข้าใจหลักการและจริยธรรมสำหรับการทำงานวิจัย ตลอดจนวิธีการวิเคราะห์ข้อมูลที่เป็นต้องใช้ในการทำวิจัย หลักสูตรได้บังคับให้นักศึกษาลงทะเบียนรายวิชา 536-503 ระเบียบวิธีวิจัยทางกีฏวิทยาในภาคการศึกษาที่ 1 ปีการศึกษาที่ 1 เพื่อเป็นพื้นฐานในการทำวิจัยแบบไม่นับหน่วยกิต การจัดการเรียนการสอนจึงเป็นไปตามลำดับขั้นตอนที่จำเป็น (เอกสารอ้างอิง 3.16, เอกสารอ้างอิง 3.6)

หลักสูตรสนับสนุนและมีโครงการรับนักศึกษาต่างชาติเข้าศึกษา มีโครงการส่งนักศึกษาไปปฏิบัติงานที่ต่างประเทศ เช่น ประเทศเซอร์เบีย ญี่ปุ่น จีน เป็นต้น

หลักสูตรมีโครงสร้างและองค์ประกอบตามกรอบมาตรฐานคุณวุฒิระดับอุดมศึกษาแห่งชาติ พ.ศ. 2552 มีการปรับปรุงในรอบ 5 ปีตามกรอบมาตรฐาน

#### รายการหลักฐาน

1. มคอ.3 (เอกสารแนบ 2 หรือที่ <http://www.natres.psu.ac.th/Department/PestManagement/pr/index.php/pest/objective> )
2. มคอ.5 (เอกสารแนบ 3)
3. แบบสอบประเมินตนเองตามมาตรฐานการเรียนรู้ 5 ด้าน (เอกสารแนบ 4)

**AUN 4**  
**Teaching and Learning Approach**

**Criterion 4**

1. The teaching and learning approach is often dictated by the educational philosophy of the university. Educational philosophy can be defined as a set of related beliefs that influences what and how students should be taught. It defines the purpose of education, the roles of teachers and students, and what should be taught and by what methods.
2. Quality learning is understood as involving the active construction of meaning by the student, and not just something that is imparted by the teacher. It is a deep approach of learning that seeks to make meaning and achieve understanding.
3. Quality learning is also largely dependent on the approach that the learner takes when learning. This in turn is dependent on the concepts that the learner holds of learning, what he or she knows about his or her own learning, and the strategies she or he chooses to use.
4. Quality learning embraces the principles of learning. Students learn best in a relaxed, supportive, and cooperative learning environment.
5. In promoting responsibility in learning, teachers should:
  - a) create a teaching-learning environment that enables individuals to participate responsibly in the learning process; and
  - b) provide curricula that are flexible and enable learners to make meaningful choices in terms of subject content, programme routes, approaches to assessment and modes and duration of study.
6. The teaching and learning approach should promote learning, learning how to learn and instil in students a commitment of lifelong learning (e.g. commitment to critical inquiry, information-processing skills, a willingness to experiment with new ideas and practices, etc.).



## ผลการประเมินตนเอง

เกณฑ์	คะแนน						
	1	2	3	4	5	6	7
4.1 The educational philosophy is well articulated and communicated to all stakeholders [1]			✓				
4.2 Teaching and learning activities are constructively aligned to the achievement of the expected learning outcomes [2,3,4,5]				✓			
4.3 Teaching and learning activities enhance life-long learning [6]		✓					
<b>Overall opinion</b>			✓				

## ผลการดำเนินงานตามเกณฑ์ AUN 4

### 4.1 The educational philosophy is well articulated and communicated to all stakeholders

ปรัชญาการศึกษาของมหาวิทยาลัยฯ คือเน้นผลิตบัณฑิตที่มีคุณภาพสากล ทันต่อการเปลี่ยนแปลงของโลก สามารถคิดวิเคราะห์ สังเคราะห์ มีความรู้ที่ทันสมัยไวต่อเทคโนโลยี เป็นการศึกษาที่เน้นผลลัพธ์ มีความรู้เป็นมาตรฐาน ทำงานกับผู้อื่นได้ การจัดการเรียนการสอนและงานวิจัยที่มีคุณภาพ (<https://www.youtube.com/watch?v=G5sTjqax1bc>) ซึ่งสอดคล้องกับปรัชญาของหลักสูตรวิทยาศาสตรมหาบัณฑิต สาขาวิชาโรคพืชวิทยา มุ่งเน้นผลิตบัณฑิตที่สามารถวิเคราะห์ปัญหาและดำเนินการวิจัยเพื่อแก้ปัญหา โดยเน้นให้นักศึกษาสามารถวิจัยสร้างองค์ความรู้ใหม่ เพื่อนำไปประยุกต์ในการจัดการโรคพืชได้มาตรฐานสากล ซึ่งสอดคล้องกับปรัชญาการศึกษาของมหาวิทยาลัยสงขลานครินทร์ โดยวัดผ่านการทำวิทยานิพนธ์ตามมาตรฐานและการเผยแพร่ผลงานวิจัยตามมาตรฐานที่กำหนด

ปรัชญาการศึกษาของมหาวิทยาลัยฯ และของหลักสูตรฯ อยู่ในเล่มหลักสูตรวิทยาศาสตรมหาบัณฑิต สาขาวิชาโรคพืชวิทยา หลักสูตรปรับปรุง พ.ศ. 2560 ถูกสื่อสารไปยังผู้ที่เกี่ยวข้องผ่าน มคอ. 2 คณาจารย์ นักศึกษา สามารถดูได้จากเล่มหลักสูตร ซึ่งอยู่ในห้องสมุดของภาควิชาการจัดการศัตรูพืช และสื่อสารสู่ผู้เรียน (ผู้ที่มีส่วนได้ส่วนเสียโดยตรง) ผ่านการชี้แจงหลักสูตรในวันปฐมนิเทศนักศึกษาใหม่ และหลักสูตรได้เพิ่มช่องทางการรับรู้ปรัชญาการศึกษาให้กับผู้มีส่วนได้ส่วนเสียอื่น ๆ เช่น นายจ้าง โดยผ่านทางเว็บไซต์ของภาควิชา

ทั้งนี้หลักสูตรยังขาดการประเมินและวิเคราะห์ผลการรับรู้ของผู้มีส่วนได้ส่วนเสียต่อปรัชญาการศึกษา

### รายการหลักฐาน

- 1) มคอ.2 (เอกสารแนบ 1)

#### 4.2 Teaching and learning activities are constructively aligned to the achievement of the expected learning outcomes

การจัดการเรียนการสอนในรายวิชาต่าง ๆ มีรูปแบบหลากหลายเพื่อให้บรรลุตามผลการเรียนรู้ที่คาดหวัง โดยการกำหนดการเรียนการสอนไว้ใน มคอ. 3 ในแต่ละรายวิชา เนื่องจากเป็นหลักสูตรระดับบัณฑิตศึกษา ดังนั้นการจัดกระบวนการเรียนการสอนจึงใช้นักศึกษาเป็นศูนย์กลาง ในแต่ละรายวิชานั้นการมีส่วนร่วมของนักศึกษาทั้งการวิพากษ์วิจารณ์และแสดงความคิดเห็นในชั้นเรียน การศึกษาดูงานนอกสถานที่ การค้นคว้าเอกสารวิจัย การมอบหมายงานให้ทำ รวมทั้งการเรียนรู้ผ่านการเข้าร่วมประชุมวิชาการ การนำเสนอผลงานและการแลกเปลี่ยนความรู้กับมหาลัยทั้งในและต่างประเทศ ในรายวิชาเลือกนักศึกษามีส่วนร่วมในการจัดการเรียนการสอนโดยสามารถเสนอให้อาจารย์เปิดสอนรายวิชาเลือกที่นักศึกษาสนใจ ซึ่งระบุอยู่ในหลักสูตร โดยรายวิชาเลือกส่วนใหญ่จัดการเรียนการสอนผ่านงานวิจัยของอาจารย์ นอกจากนี้การทำวิทยานิพนธ์ของนักศึกษาทุกคนต้องใช้กระบวนการเรียนรู้และทักษะต่าง ๆ ผ่านคำแนะนำของอาจารย์ที่ปรึกษา และต้องมีผลงานเผยแพร่ในวารสารวิชาการอย่างน้อยคนละ 1 เรื่อง เพื่อให้การทำงานวิจัยบรรลุตามมาตรฐานของหลักสูตรและบัณฑิตวิทยาลัย โดยนักศึกษามีความพึงพอใจต่อการจัดการเรียนการสอนและถึงสนับสนุนเรียนรู้ในระดับดี (4.34 คะแนนจากคะแนนเต็ม 5.0)

##### รายการหลักฐาน

- 1) มคอ. 3 รายวิชาต่าง ๆ (มคอ.3 (เอกสารแนบ 2 หรือที่ <http://www.natres.psu.ac.th/Department/PestManagement/pr/index.php/pest/objective> )
- 2) มคอ. 5 รายวิชาต่าง ๆ (เอกสารแนบ 3)
- 3) เล่ม มคอ. 2 หมวด 3 ข้อกำหนดเกี่ยวกับการทำงานวิจัย หน้า 26-27 และหมวดที่ 4 ผลการเรียนรู้ กลยุทธ์การสอนและการประเมินผล หน้า 30-34
- 5) ผลการประเมินความพึงพอใจของนักศึกษาต่อหลักสูตรฯ (เอกสารแนบ 12)

#### 4.3 Teaching and learning activities enhance life-long learning

หลักสูตรวิทยาศาสตรมหาบัณฑิตสาขาวิชากีฏวิทยา มีการส่งเสริมการเรียนรู้ตลอดชีวิต ทางด้านทักษะการแก้ปัญหาแมลงศัตรู เนื่องจากเป็นหลักสูตรที่เน้นการทำวิจัยเพื่อแก้ปัญหาทางด้านแมลงศัตรู โดยทุกรายวิชามีชั่วโมงให้นักศึกษาค้นคว้าด้วยตนเอง และรายวิชาวิทยานิพนธ์ ซึ่งนักศึกษาต้องทำวิจัยเพื่อแก้ปัญหาเกี่ยวกับแมลงศัตรูซึ่งนักศึกษาสามารถนำความรู้ต่าง ๆ ไปใช้ได้จริงในชีวิตประจำวันและการทำงาน

**AUN 5**  
**Student Assessment**

**Criterion 5**

1. Assessment covers:
  - a. New student admission
  - b. Continuous assessment during the course of study
  - c. Final/exit test before graduation
2. In fostering constructive alignment, a variety of assessment methods should be adopted and be congruent with the expected learning outcomes. They should measure the achievement of all the expected learning outcomes of the programme and its courses.
3. A range of assessment methods is used in a planned manner to serve diagnostic, formative, and summative purposes.
4. The student assessments including timelines, methods, regulations, weight distribution, rubrics and grading should be explicit and communicated to all concerned.
5. Standards applied in assessment schemes are explicit and consistent across the programme.
6. Procedures and methods are applied to ensure that student assessment is valid, reliable and fairly administered.
7. The reliability and validity of assessment methods should be documented and regularly evaluated and new assessment methods are developed and tested.
8. Students have ready access to reasonable appeal procedures.

**ผลการประเมินตนเอง**

เกณฑ์	คะแนน						
	1	2	3	4	5	6	7
5.1 The student assessment is constructively aligned to the achievement of the expected learning outcomes [1,2]			✓				

เกณฑ์	คะแนน						
	1	2	3	4	5	6	7
5.2 The student assessments including timelines, methods, regulations, weight distribution, rubrics and grading are explicit and communicated to students [4,5]			✓				
5.3 Methods including assessment rubrics and marking schemes are used to ensure validity, reliability and fairness of student assessment [6,7]		✓					
5.4 Feedback of student assessment is timely and helps to improve learning [3]			✓				
5.5 Students have ready access to appeal procedure [8]			✓				
<b>Overall opinion</b>			✓				

### ผลการดำเนินงานตามเกณฑ์ AUN 5

หลักสูตรได้มีกระบวนการประเมินผู้เรียนเป็นระบบ ได้แก่

#### 1. เกณฑ์การคัดเลือกนักศึกษาใหม่

หลักสูตรรับนักศึกษาโดยพิจารณาจากเกรดในระดับปริญญาตรีร่วมกับการสอบสัมภาษณ์ เพื่อประเมินนักศึกษาในด้านความรู้พื้นฐาน ความพร้อมในการเรียน ความสนใจ ความถนัด ความตั้งใจและแรงจูงใจในการประกอบอาชีพในอนาคต ทั้งนี้มีคณะกรรมการสอบคัดเลือกเป็นผู้พิจารณาการรับเข้าศึกษา ซึ่งนักศึกษาที่รับเข้ามาอาจจะต้องเรียนเพิ่มเติมเพื่อปรับพื้นฐานความรู้ที่จำเป็นตามเกณฑ์ที่หลักสูตรกำหนด โดยรายวิชาที่กำหนดให้เรียนเพิ่มเติมกรรมการบริหารหลักสูตรจะพิจารณาร่วมกับอาจารย์หลัก สำหรับนักศึกษาที่จบปริญญาตรีที่จบจากภาควิชาการจัดการศัตรูพืชจะใช้ผลการเรียนรู้จากรายวิชาสัมมนา และปัญหาพิเศษประกอบการรับสมัคร

## 2. เกณฑ์การเรียนตามหลักสูตร

1. ในแต่ละรายวิชามีการสอบวัดผลการเรียนรู้ด้วยวิธีต่าง ๆ ที่ระบุใน มคอ. 3 และในการจัดทำข้อสอบมีการประเมินคุณภาพโดยอาจารย์ผู้ทรงคุณวุฒิในสาขาที่เกี่ยวข้องภายในภาควิชา (เอกสารแนบ 14) และมีการประเมินและแผนปรับปรุงใน มคอ. 5 และทวนสอบ (เอกสารแนบ 4)
2. มีการสอบโครงร่างวิทยานิพนธ์ โดยคณะกรรมการซึ่งมีคุณสมบัติตามระเบียบมหาวิทยาลัยสงขลานครินทร์ว่าด้วยการศึกษาระดับบัณฑิตศึกษา
3. นักศึกษาต้องนำเสนอความก้าวหน้างานวิจัยเพื่อวิทยานิพนธ์ในที่ประชุมทุก 6 เดือน ตามที่คณะกรรมการบริหารหลักสูตรกำหนด (เอกสารแนบ 9) แต่ทั้งนี้นักศึกษาได้เข้าพบอาจารย์ที่ปรึกษาเพื่อติดตามผลการทำงานอย่างน้อยสัปดาห์ละ 1 ครั้ง

## 3. เกณฑ์สำเร็จการศึกษา

1. การสอบป้องกันวิทยานิพนธ์ โดยกรรมการสอบวิทยานิพนธ์ ซึ่งมีความเชี่ยวชาญและมีคุณสมบัติตามระเบียบมหาวิทยาลัยสงขลานครินทร์ ว่าด้วยการศึกษาระดับบัณฑิตศึกษา พ.ศ. 2556 แต่ในทางปฏิบัติหลักสูตรได้ปฏิบัติตามระเบียบมหาวิทยาลัยสงขลานครินทร์ ว่าด้วยการศึกษาระดับบัณฑิตศึกษา พ.ศ. 2558 ที่กรรมการผู้สอบวิทยานิพนธ์จากภายนอกต้องต้องมีผลงานวิจัยที่เกี่ยวข้องกับวิทยานิพนธ์อย่างน้อย 10 เรื่อง
2. การเสนอผลงานวิจัยและตีพิมพ์เผยแพร่ในวารสารวิชาการตามข้อกำหนดของบัณฑิตวิทยาลัย
3. นักศึกษาต้องสอบเทียบหรือสอบผ่านความรู้ภาษาต่างประเทศตามเกณฑ์ที่บัณฑิตวิทยาลัยกำหนด

## รายการหลักฐาน

1. แบบรายงานความก้าวหน้าของการศึกษาและการทำวิทยานิพนธ์ (เอกสารแนบ 9)

## 5.2 The student assessments including timelines, methods, regulations, weight distribution, rubrics and grading are explicit and communicated to students

การประเมินผล อาจารย์ผู้สอนจะแจ้งข้อมูลที่จำเป็นให้นักศึกษารับทราบ เช่น หัวข้อในการประเมิน วิธีการประเมิน (การให้คะแนนรายงาน การประเมินการพัฒนาทักษะของนักศึกษา และความรับผิดชอบ) ช่วงเวลาที่ประเมิน จำนวนครั้งของการประเมิน การให้คะแนนและน้ำหนักของคะแนนในแต่ละหัวข้อ ซึ่งข้อมูลเหล่านี้มีระบุไว้ใน มคอ. 3 (เอกสารแนบ 2) และแผนการสอนซึ่งอาจารย์ผู้จัดการรายวิชาจะแจกพร้อมทั้งชี้แจงให้นักศึกษาทุกคนทราบในวันแรกของการเรียนการสอนวิชานั้น ๆ แต่ทั้งนี้รายวิชาต่าง ๆ ในหลักสูตรยังขาดการกำหนดเกณฑ์การให้คะแนน (scoring rubrics) ที่เป็นมาตรฐาน

## 5.3 Methods including assessment rubrics and marking schemes are used to ensure validity, reliability and fairness of student assessment

หลักสูตรมีวิธีการในการประเมินผลนักศึกษา มีดังนี้

1. มีการประเมินข้อสอบโดยอาจารย์ในภาควิชาก่อนนำไปใช้
2. หลักเกณฑ์ในการให้ระดับคะแนน (เกรด) เป็นไปตามระเบียบมหาวิทยาลัยสงขลานครินทร์ว่าด้วยการศึกษาระดับบัณฑิตศึกษา โดยใช้เกณฑ์การตัดเกรดแบบอิงเกณฑ์ ซึ่งเป็นเกณฑ์เดียวกันทุกปี
3. มีกระบวนการทวนสอบมาตรฐานผลสัมฤทธิ์ของนักศึกษา

### รายการหลักฐาน

- 1) แบบประเมินข้อสอบ (เอกสารแนบ 11)
- 2) มคอ. 3 รายวิชาต่าง ๆ (เอกสารแนบ 2)
- 3) แบบประเมินมาตรฐานการเรียนรู้ 5 ด้าน (เอกสารแนบ 4)

## 5.4 Feedback of student assessment is timely and helps to improve learning

ผู้สอนรายวิชาต่าง ๆ ได้นำผลการประเมินของนักศึกษาในส่วนต่าง ๆ ระหว่างภาคการศึกษามาช่วยปรับปรุงการเรียนรู้ของนักศึกษาอย่างต่อเนื่องตามมาตรฐานหลักสูตรที่ระบุไว้ใน มคอ. 2

ประธานหลักสูตรและหัวหน้าภาควิชาจะติดตามผลการเรียนในแต่ละรายวิชาและรายงานความก้าวหน้าของนักศึกษา หากมีความผิดปกติหรือล่าช้าในความก้าวหน้าของวิทยานิพนธ์จะมีการพูดคุยผ่านการประชุมกรรมการบริหารหลักสูตร

โดยรวมนักศึกษาพึงพอใจต่อการแจ้งผลประเมินผลการเรียนในระดับดีมาก (4.5 คะแนนจากคะแนนเต็ม 5.0) (ผลการประเมินความพึงพอใจของนักศึกษาต่อหลักสูตรฯ)

นอกจากนี้หลักสูตรได้นำผลการประเมินของนักศึกษามาปรับปรุงเนื้อหาและเพิ่มรายวิชาใหม่ในหลักสูตรปรับปรุง พ.ศ. 2560 เพื่อให้เหมาะสมกับหลักสูตรมากขึ้น เช่น รายวิชาระเบียบวิธีวิจัยทางกีฏวิทยา ทดแทนรายวิชา ระเบียบวิธีวิจัยทางการเกษตร

#### รายการหลักฐาน

1. ผลการประเมินความพึงพอใจของนักศึกษาต่อหลักสูตรฯ (เอกสารแนบ 12)
2. เล่ม มคอ. 2 หลักสูตรวิทยาศาสตรมหาบัณฑิต สาขาวิชาโรคพืชวิทยา (ปรับปรุง 2560) (เอกสารแนบ 1 หรือที่

<http://www.natres.psu.ac.th/Department/PestManagement/pr/images/docs/%E0%B9%80%E0%B8%A5%E0%B9%88%E0%B8%A1%E0%B8%AB%E0%B8%A5%E0%B8%B1%E0%B8%81%E0%B8%AA%E0%B8%B9%E0%B8%95%E0%B8%A3.pdf> )

#### 5.5 Students have ready access to appeal procedure

หลักสูตรได้แจ้งให้นักศึกษาทราบเกี่ยวกับการอุทธรณ์ในวันปฐมนิเทศนักศึกษาใหม่ โดยมีกระบวนการดังนี้

1. นักศึกษาสามารถยื่นคำร้องเพื่อขออุทธรณ์ในกรณีที่มีข้อสงสัยเกี่ยวกับการสอบ ผลคะแนน และวิธีการประเมินผล
2. หลักสูตรได้จัดช่องทางรับคำร้องเพื่อการขออุทธรณ์ของนักศึกษา
3. จัดตั้งคณะกรรมการในการพิจารณาการอุทธรณ์ของนักศึกษา

ทั้งนี้นักศึกษามีความพึงพอใจต่อการจัดการข้อร้องเรียนในระดับดีมาก (4.80 คะแนนจากคะแนนเต็ม 5.0) แต่อย่างไรก็ตามที่ผ่านมายังไม่เคยมีนักศึกษายื่นอุทธรณ์

#### รายการหลักฐาน

- 1) ผลการประเมินความพึงพอใจของนักศึกษาต่อหลักสูตรฯ (เอกสารแนบ 12)

**AUN 6**  
**Academic Staff Quality**

**Criterion 6**

1. Both short-term and long-term planning of academic staff establishment or needs (including succession, promotion, re-deployment, termination, and retirement plans) are carried out to ensure that the quality and quantity of academic staff fulfil the needs for education, research and service.
2. Staff-to-student ratio and workload are measured and monitored to improve the quality of education, research and service.
3. Competences of academic staff are identified and evaluated. A competent academic staff will be able to:
  - design and deliver a coherent teaching and learning curriculum;
  - apply a range of teaching and learning methods and select most appropriate assessment methods to achieve the expected learning outcomes;
  - develop and use a variety of instructional media;
  - monitor and evaluate their own teaching performance and evaluate courses they deliver;
  - reflect upon their own teaching practices; and
  - conduct research and provide services to benefit stakeholders
4. Recruitment and promotion of academic staff are based on merit system, which includes teaching, research and service.
5. Roles and relationship of academic staff members are well defined and understood.
6. Duties allocated to academic staff are appropriate to qualifications, experience, and aptitude.
7. All academic staff members are accountable to the university and its stakeholders, taking into account their academic freedom and professional ethics.
8. Training and development needs for academic staff are systematically identified, and appropriate training and development activities are implemented to fulfil the identified needs.
9. Performance management including rewards and recognition is implemented to motivate and support education, research and service.
10. The types and quantity of research activities by academic staff are established, monitored and



benchmarked for improvement.
------------------------------

### ผลการประเมินตนเอง

เกณฑ์	คะแนน						
	1	2	3	4	5	6	7
6.1 Academic staff planning (considering succession, promotion, re-deployment, termination, and retirement) is carried out to fulfil the needs for education, research and service [1]				✓			
6.2 Staff-to-student ratio and workload are measured and monitored to improve the quality of education, research and service [2]			✓				
6.3 Recruitment and selection criteria including ethics and academic freedom for appointment, deployment and promotion are determined and communicated [4,5,6,7]				✓			
6.4 Competences of academic staff are identified and evaluated [3]		✓					
6.5 Training and developmental needs of academic staff are identified and activities are implemented to fulfil them [8]				✓			
6.6 Performance management including rewards and recognition is implemented to motivate and support education, research and service [9]				✓			
6.7 The types and quantity of research activities by academic staff are established, monitored and benchmarked for improvement [10]				✓			
<b>Overall opinion</b>			✓				

## ผลการดำเนินงานตามเกณฑ์ AUN 6

### 6.1 Academic staff planning (considering succession, promotion, re-deployment, termination, and retirement) is carried out to fulfil the needs for education, research and service

ภาควิชาและหลักสูตรมีแผนการบริหารคณาจารย์ เพื่อให้มีจำนวนอาจารย์ที่เหมาะสมตลอดระยะเวลาการจัดการเรียนการสอน และมีแผนการสนับสนุนให้คณาจารย์มีตำแหน่งทางวิชาการหรือมีตำแหน่งทางวิชาการที่สูงขึ้น รายละเอียดดังต่อไปนี้

#### 1. เกณฑ์การรับอาจารย์

การคัดเลือกอาจารย์ใหม่ทดแทนการเกษียณอายุราชการ ใช้วิธีการรับตามระเบียบและหลักเกณฑ์ของมหาวิทยาลัย โดยอาจารย์ใหม่ต้องมีวุฒิการศึกษาระดับปริญญาเอกในสาขาโทวิทยาหรือสาขาวิชาที่เกี่ยวข้อง

#### 2. การสนับสนุนให้อาจารย์ขอตำแหน่งทางวิชาการ

- 1) คณะและภาควิชาได้กำหนดให้อาจารย์รายงานความก้าวหน้าในการขอตำแหน่งทางวิชาการอย่างชัดเจน
- 2) กำหนดให้อาจารย์ที่เข้ามาใหม่ต้องเสนอ โครงร่างงานวิจัยเพื่อขอรับทุน ผ่านความเห็นชอบของภาควิชาและคณะฯ ภายใน 6 เดือน
- 3) อาจารย์ต้องเตรียมเอกสารประกอบการสอนเพื่อใช้ประกอบการขอตำแหน่งผู้ช่วยศาสตราจารย์ให้แล้วเสร็จภายใน 3 ปี หลังจากปฏิบัติงาน
- 4) อาจารย์ทุกคนต้องดำเนินการตั้งเป้าหมายการเข้าสู่ตำแหน่งทางวิชาการอย่างชัดเจน โดยให้มีการรายงานผลการดำเนินการไปยังคณะฯ ทุก 6 เดือน เพื่อนำเข้าที่ประชุมกรรมการคณะฯ เพื่อทราบต่อไป

จากการดำเนินการข้างต้นคณาจารย์ของหลักสูตรสามารถเข้าสู่ตำแหน่งทางวิชาการก่อนหรือตามระยะเวลาที่กำหนด ปัจจุบันหลักสูตรมีอาจารย์ที่มีตำแหน่งทางวิชาแล้ว 3 ท่าน อยู่ในขั้นตอนการเตรียมเอกสาร 2 ท่าน

#### 3. การทดแทนตำแหน่งอาจารย์ที่เกษียณอายุ

เนื่องจากคณาจารย์ในหลักสูตรเป็นอาจารย์รุ่นใหม่ (อายุราชการ 4-7 ปี) และหนึ่งท่านที่มีอายุราชการ 5 ปี ซึ่งภาควิชาได้รับอัตราทดแทนและรับอาจารย์เป็นที่เรียบร้อยแล้ว หลักสูตรจึงไม่มีความเสี่ยงในการขาดอัตรากำลังทดแทน แต่อย่างไรก็ตามภาควิชามีแผนอัตรากำลังของอาจารย์ทุกคนทั้งอาจารย์ประจำหลักสูตร อาจารย์ประจำ และอาจารย์ผู้สอน และได้วางแผนดูแลอัตรากำลังทดแทน

#### 4. อื่น ๆ

ภาควิชากำหนดให้อาจารย์เข้าร่วมประชุมทางวิชาการ หรือ เข้าร่วมการสัมมนาหรือการอบรมในด้านการจัดการเรียนการสอนตามที่หน่วยงานทั้งภายในและภายนอกมหาวิทยาลัย อย่างน้อยปีละ 1 ครั้ง

### รายการหลักฐาน

1. การพัฒนาอาจารย์ มคอ.2 หมวด 6 การพัฒนาอาจารย์ (เอกสารแนบ 1)
2. แผนการขอตำแหน่งวิชาการ ผศ. รศ. ศ.(เอกสารแนบ 13)
3. ข้อมูลอัตราภาระงานของอาจารย์ประจำหลักสูตร (เอกสารแนบ 14)

### 6.2 Staff-to-student ratio and workload are measured and monitored to improve the quality of education, research and service

หลักสูตรโดยภาควิชา นำข้อมูลข้อตกลงภาระงาน (TOR) และภาระงาน (load unit) ของอาจารย์มาใช้ เป็นเกณฑ์ในการปฏิบัติงาน และการประเมินผลงานประจำปีในภาพรวม เพื่อไม่ให้ภาระงานรวมมากหรือน้อยเกินไป และให้มีความสมดุลระหว่างภาระงานสอนและงานวิจัยและความก้าวหน้าทางวิชาการ เพื่อให้สามารถปฏิบัติตามภาระงานได้อย่างมีประสิทธิภาพ ภายใต้การควบคุมดูแลของหัวหน้าภาควิชาและประธานหลักสูตร

### รายการหลักฐาน

- 1.TOR และข้อมูลภาระงาน (เอกสารแนบ 15)

### 6.3 Recruitment and selection criteria including ethics and academic freedom for appointment, deployment and promotion are determined and communicated

หลักสูตรประกาศรับสมัครงาน (ข่าวรับสมัครงาน ในเว็บไซต์คณะ <http://natres.psu.ac.th/th/main.php>) โดยคณะฯ ดำเนินการสรรหาคัดเลือกบุคลากรเข้าปฏิบัติงาน โดยถูกต้องตามระเบียบของมหาวิทยาลัยสงขลานครินทร์ เรื่อง “หลักเกณฑ์การสรรหาคัดเลือกพนักงานมหาวิทยาลัย” โดยมีขั้นตอนดังนี้

- 1) ภาควิชาจะกำหนดอัตรากำลังรวมทั้งสาขาที่จะทดแทนเพื่อทำแผนการบริหารบุคลากร เมื่ออัตราดังกล่าวมีผู้เกษียณอายุราชการภาควิชาจะประชุมอาจารย์สาขาฯ เพื่อกำหนดคุณสมบัติทั้งด้านคุณวุฒิ ความรู้ ประสบการณ์ที่ต้องสอดคล้องกับความต้องการของภาควิชา ส่งไปยังงานนโยบายและแผนของคณะฯ เพื่อดำเนินการเสนอกองแผนงาน มหาวิทยาลัย จัดสรรอัตราและเงินสำหรับการจ้างพนักงานมหาวิทยาลัย ตำแหน่งอาจารย์ มายังคณะฯ เมื่อกองแผนงานจัดสรรอัตราและเงินสำหรับการจ้างส่งมายังงานนโยบายและแผนคณะฯ แล้ว งานนโยบายและแผน จะแจ้งเวียนภาควิชาพิจารณา หากภาควิชาพิจารณาแล้วเห็นควรให้มีการประกาศรับสมัครก็จะดำเนินการจัดทำหนังสือบันทึกข้อความโดยกำหนดคุณสมบัติ ส่งมายังหน่วยงานเจ้าหน้าที่ เพื่อเสนอให้คณะฯ อนุมัติ เพื่อประกาศรับสมัครต่อไป

2) การพิจารณาของกรรมการสอบคัดเลือก สาขาวิชานัดประชุมอาจารย์ในภาควิชาเพื่อให้ความเห็นประกอบ หลังจากนั้นภาควิชาจะแจ้งให้คณะตั้งกรรมการสอบคัดเลือกซึ่งประกอบด้วย 1.คณบดี (ประธานกรรมการ) 2. หัวหน้าภาควิชา (กรรมการ) และผู้ทรงคุณวุฒิที่เป็นอาจารย์อีก 2-3 ท่าน (กรรมการ) โดยในขั้นตอนการสอบประกอบด้วยการสาธิตการสอน การนำเสนอผลงานวิทยานิพนธ์ของผู้สมัครรวมทั้งการเสนอโครงร่างวิจัยและนำเสนอ โครงร่างงานวิจัยและทิศทางการทำงานวิจัยในอนาคตประกอบ

3) เมื่อเข้ามาปฏิบัติงานแล้ว มหาวิทยาลัยฯ และคณะมีการยกย่องและมอบเกียรติบัตรให้แก่บุคลากรที่มีผลงานโดดเด่นในด้านต่าง ๆ

#### รายการหลักฐาน

1. หลักเกณฑ์การสรรหาคัดเลือกพนักงานมหาวิทยาลัย (เอกสารแนบ 16)
2. ประกาศคณะทรัพยากรธรรมชาติ มหาวิทยาลัยสงขลานครินทร์ เรื่อง รับสมัครคัดเลือกบุคคลเพื่อจ้างเป็นพนักงานมหาวิทยาลัย ตำแหน่งอาจารย์ (เอกสารแนบ 17)
3. คู่มือปฏิบัติงานแห่งคุณค่าสงขลานครินทร์ (เอกสารแนบ 18)

#### 6.4 Competences of academic staff are identified and evaluated

มหาวิทยาลัยได้กำหนดให้ใช้ระบบการประเมินผลการปฏิบัติราชการผ่านระบบระบบ TOR Online และ Competency Online ซึ่งคณาจารย์ต้องเข้าไปกรอกข้อมูลตามแบบฟอร์มที่มหาวิทยาลัยกำหนด และจะมีการประเมินโดยคณะกรรมการประเมินผลการปฏิบัติราชการ ซึ่ง

#### รายการหลักฐาน

1. ระบบ TOR online <https://tor.psu.ac.th/>
2. ระบบ Competency Online <https://competency.psu.ac.th/competency/login.aspx>

#### 6.5 Training and developmental needs of academic staff are identified and activities are implemented to fulfil them

ภาควิชามีนโยบายในการส่งเสริมการพัฒนาตนเองของคณาจารย์ในด้านการวิจัยและการเรียนการสอน ดังนี้

1. มีระบบอาจารย์พี่เลี้ยงให้กับอาจารย์รุ่นใหม่ ซึ่งมีอาจารย์ที่มีประสบการณ์เป็นที่ปรึกษาตลอดจนถึงการให้คำแนะนำทั้งการเรียนการสอน และงานวิจัยให้กับอาจารย์ใหม่
2. สนับสนุนการเผยแพร่ผลงานและตีพิมพ์ ตลอดจนการร่วมเสนอผลงานในที่ประชุมวิชาการ โดยจัดงบประมาณสนับสนุนจำนวน 10,000 บาทต่อคนต่อปี

3. สนับสนุนให้อาจารย์เข้าร่วมหลักสูตรอบรมด้านการเรียนการสอนที่จัดโดยมหาวิทยาลัยฯ และหน่วยงานภายนอก
4. มีโครงการแลกเปลี่ยนอาจารย์และนักศึกษาระยะสั้นกับมหาวิทยาลัยในประเทศจีน
5. อนุญาตให้อาจารย์ไปทำวิจัยต่างประเทศ
6. มีทุนพัฒนาการเรียนการสอน
7. มีทุนพัฒนาโครงการวิจัย

จากกระบวนการข้างต้นทำให้อาจารย์ในหลักสูตรมีการพัฒนาตนเองโดยมีผลงานตีพิมพ์ย้อนหลัง 5 ปี

รวมจำนวน 41 เรื่อง

#### รายการหลักฐาน

- 1) หลักฐานการไปร่วมประชุมทางวิชาการและเข้าอบรมต่าง ๆ (เอกสารแนบ 19)
- 2) หลักฐานหนังสือไปต่างประเทศ (เอกสารแนบ 20)
- 3) ผลงานตีพิมพ์ (เอกสารแนบ 21)

#### 6.6 Performance management including rewards and recognition is implemented to motivate and support education, research and service

1. คณะฯ พิจารณาการเลื่อนขั้น/เงินเดือนเป็นประจำ ปีละ 1 ครั้ง (เดือนตุลาคม) โดยพิจารณาจากผลการประเมินการปฏิบัติงาน TOR และการประเมินสมรรถนะ Competency
2. มีการให้รางวัลแก่บุคลากรดีเด่นในแต่ละปี โดยคณะฯ ได้แต่งตั้งคณะกรรมการพิจารณาคัดเลือกบุคลากร/โครงการดีเด่น ทำหน้าที่พิจารณาคัดเลือกบุคลากรที่มีคุณสมบัติเหมาะสมตามเกณฑ์ที่มหาวิทยาลัยกำหนด ผู้ได้รับการคัดเลือกจะได้รับโล่รางวัล เกียรติบัตร และได้รับการเลื่อนเงินเดือนเป็นกรณีพิเศษ
3. อาจารย์ในหลักสูตรได้รับรางวัลสนับสนุนผลงานตีพิมพ์งานวิจัยในระดับมหาวิทยาลัย โดยสำนักวิจัยและพัฒนา

#### รายการหลักฐาน

- 1) สำนักวิจัยและพัฒนา มหาวิทยาลัยสงขลานครินทร์ ([www.rdo.psu.ac.th](http://www.rdo.psu.ac.th))

#### 6.7 The types and quantity of research activities by academic staff are established, monitored and benchmarked for improvement

ข้อมูลผลงานตีพิมพ์งานวิจัยและโครงการวิจัยของอาจารย์ในปี 2560 เก็บรวบรวมไว้ที่ฐานข้อมูลของภาควิชาและคณะ

หลักสูตรมีอาจารย์รุ่นใหม่อายุราชการน้อย (4-7 ปี) และอาจารย์ทุกท่านมีความกระตือรือร้นในการทำวิจัยเป็นอย่างมากทำให้หลักสูตรมีโครงการวิจัยและงานวิจัยจำนวนมากในรอบ 5 ปีที่ผ่านมา และอาจารย์รุ่นใหม่เข้าสู่ตำแหน่งทางวิชาการตามระยะเวลาที่กำหนด มีการรวมกลุ่มของนักวิจัยเพื่อผลิตผลงานทางวิชาการให้สูงขึ้น และภาควิชายังสนับสนุนในการใช้เงินรายได้เพื่อซื้อเครื่องมือพื้นฐานในการวิจัยผลสัมฤทธิ์ของการส่งเสริมดังกล่าวทำให้ในปีงบประมาณ 2560 อาจารย์ในหลักสูตรได้รับทุนให้จัดตั้งห้องปฏิบัติการวิจัยสู่ความเป็น (Excellent Lab) ทางด้านเทคโนโลยีชีวภาพทางการจัดการศัตรูพืชและสรีรวิทยาของพืช งบประมาณ 3 ล้านบาท จากสำนักวิจัยและพัฒนา ทุนดังกล่าวจะช่วยส่งเสริมให้อาจารย์ของภาควิชาสามารถผลิตผลงานวิชาการได้สูงขึ้นทั้งปริมาณและคุณภาพในอนาคต

รายการหลักฐาน

1. ผลงานตีพิมพ์ (เอกสารแนบ 21 หรือที่ <http://www.natres.psu.ac.th/Department/PestManagement/pr/index.php/teacher> )
2. สัญญารับทุน excellent lab (เอกสารแนบ 23)

**รางวัลที่อาจารย์และนักศึกษาได้รับในปีการศึกษา 2560**

ผู้ช่วยศาสตราจารย์ ดร. นริศ ท้าวจันทร์

- Gold prize at the Seoul International Invention Fair 2017 (SIIF 2017). “Development of para rubber foam mixed with insect attractant for fruit fly control”
- Thailand Toray Science Foundation 24th 2017, Bangkok, Thailand

ดร. กราณัจฉา ถาวอินชุม

- TRF Outstanding Research Awards 2017 under research team: “Ecology of Mosquitoes and Stable flies and Possible Implications for Vector Control by Plants-Derived Compounds” from Thailand Research Fund Organization, Thailand

นางสาวเบญจวรรณ ศิริกุล

- รางวัลนำเสนอผลงานทางวิชาการแบบโปสเตอร์ระดับชมเชย ผลงานวิจัยเรื่อง การคัดกรองเชื้อแอคติโนมัยซีตสายพันธุ์ท้องถิ่นที่มีคุณสมบัติฆ่าแมลง ในงานประชุมวิชาการเกษตร ครั้งที่ 18 ประจำปี 2560 ณ มหาวิทยาลัยขอนแก่น วันที่ 24 – 25 มกราคม 2560

- **Full-Time Equivalent (FTE)**

Category	M	F	Total		Percentage of PhDs
			Headcounts	FTEs	
Professors	0	0	0		
Associate/ Assistant Professors	3	0	3	1.25	100%
Full-time Lecturers	0	2	2	0.57	100%
Part-time Lecturers	0	0			
Visiting Professors/ Lecturers	0	0			
<b>Total</b>	3	2	5	1.82	100%

**Staff-to-student Ratio**

Academic Year	Total FTEs of Academic staff	Total FTEs of students	Staff-to-student Ratio
2560	1.82	8.94	1:1.6

**Research Activities**

Academic Year	Types of Publication				Total	No. of Publications Per Academic Staff
	In-house/ Institutional	National	Regional	International		
2556 13		1		5	6	1.2
2557 14		9		4	13	2.6
2558 15		4		6	10	2.0
2559 16		3		2	5	1.0
2560 17		1		6	7	1.4



**AUN 7**  
**Support Staff Quality**

**Criterion 7**

1. Both short-term and long-term planning of support staff establishment or needs of the library, laboratory, IT facility and student services are carried out to ensure that the quality and quantity of support staff fulfil the needs for education, research and service.
2. Recruitment and selection criteria for appointment, deployment and promotion of support staff are determined and communicated. Roles of support staff are well defined and duties are allocated based on merits, qualifications and experiences.
3. Competences of support staff are identified and evaluated to ensure that their competencies remain relevant and the services provided by them satisfy the stakeholders' needs.
4. Training and development needs for support staff are systematically identified, and appropriate training and development activities are implemented to fulfil the identified needs.
5. Performance management including rewards and recognition is implemented to motivate and support education, research and service.

**ผลการประเมินตนเอง**

เกณฑ์	คะแนน						
	1	2	3	4	5	6	7
7.1 Support staff planning (at the library, laboratory, IT facility and student services) is carried out to fulfil the needs for education, research and service [1]		✓					
7.2 Recruitment and selection criteria for appointment, deployment and promotion are determined and communicated [2]			✓				
7.3 Competences of support staff are identified and evaluated [3]			✓				

เกณฑ์	คะแนน						
	1	2	3	4	5	6	7
7.4 Training and developmental needs of support staff are identified and activities are implemented to fulfil them [4]			✓				
7.5 Performance management including rewards and recognition is implemented to motivate and support education, research and service [5]			✓				
<b>Overall opinion</b>			✓				

ผลการดำเนินงานตามเกณฑ์ AUN 7

**7.1 Support staff planning (at the library, laboratory, IT facility and student services) is carried out to fulfil the needs for education, research and service**

ภาควิชามีเจ้าหน้าที่เพื่อสนับสนุนทางด้านการเรียนการสอน งานวิจัย และบริการนักศึกษา ดังนี้

ประจำห้องปฏิบัติการภาควิชาฯ

นายสุภาพ จันทรัตน์

ผู้ปฏิบัติงานวิทยาศาสตร์ชำนาญงาน

ประจำสำนักงานภาควิชาฯ ฝ่ายธุรการ

นางสาวปัทมพร อินสุวรรณโณ

เจ้าหน้าที่บริหารงานทั่วไปชำนาญการ

นางสิริพร ศรีเจริญ

ผู้ปฏิบัติงานด้านบริหารชำนาญงาน

ลูกจ้างประจำ (สายสนับสนุน)

นายสมนึก แก้วทอง

พนักงานประจำห้องทดลอง (แปลงทดลอง)

นายมงคล รัตนโสภณ

พนักงานเกษตรพื้นฐาน (แปลงทดลอง)

ลูกจ้างชั่วคราว (พนักงานเงินรายได้) จำนวน 2 คน

นางสาวมณียา แซ่เซียง

พนักงานธุรการ (สำนักงานภาควิชาฯ)

นายศรายุทธ์ ไกรแก้ว

พนักงานประจำห้องทดลอง (ห้องปฏิบัติการภาควิชาฯ)

นอกจากนี้ยังมีเจ้าหน้าที่ฝ่าย IT ส่วนกลางของคณะฯ ทำให้การจัดการเรียนการสอนและงานวิจัยเป็นไปอย่างมีประสิทธิภาพ ดังเห็นได้จากนักศึกษามีผลงานตีพิมพ์ ในปี 2561 มีเจ้าหน้าที่ประจำ

ห้องปฏิบัติการภาควิชาฯ (นายสุภาพ จันทร์รัตน์) เกษียณอายุราชการ ซึ่งภาควิชาได้วางแผนประกาศรับสมัครตำแหน่งทดแทน โดยใช้เงินรายได้ของภาควิชาในการจ้างงาน

## **7.2 Recruitment and selection criteria for appointment, deployment and promotion are determined and communicated**

คณะฯ ดำเนินการสรรหา คัดเลือกบุคลากรที่มี คุณสมบัติ ความเชี่ยวชาญ และประสบการณ์ ตรงกับหน้าที่ที่รับผิดชอบ มีการกำหนดคุณสมบัติเฉพาะตำแหน่ง และมีการประเมินผลการปฏิบัติงานตามรอบการประเมินทุก 6 เดือน ทั้งนี้มีการจัดทำอัตรากำลังทดแทนผู้เกษียณอายุราชการ ตามกรอบอัตรากำลังพนักงานมหาวิทยาลัยเงินงบประมาณแผ่นดิน ตามแผนอัตรากำลังระยะ 4 ปี ประจำปีงบประมาณ 2560-2563 ไปยังมหาวิทยาลัย แต่อย่างไรก็ตามภาควิชาฯ ยังไม่มีการประเมินวิธีการสรรหาบุคลากรฝ่ายสนับสนุน

### **รายการหลักฐาน**

งานนโยบายและแผน ข้อมูลอัตรากำลัง <http://www.natres.psu.ac.th/office/plan/employee/staffing.pdf>.

## **7.3 Competences of support staff are identified and evaluated**

มีระบบประเมินสมรรถนะของเจ้าหน้าที่สายสนับสนุนตามกรอบภาระงาน

### **รายการหลักฐาน**

ระบบ Tor online และ ระบบ Competency online หน่วยการเจ้าหน้าที่ <http://www.natres.psu.ac.th/office/personnel/index.htm>

## **7.4 Training and developmental needs of support staff are identified and activities are implemented to fulfil them**

ภาควิชาสนับสนุนให้บุคลากรฝ่ายสนับสนุนเข้าร่วมอบรมเพื่อพัฒนาตนเองดังนี้

- 1) มีโครงการพัฒนาบุคลากรทุกปี ทั้งในส่วนเงินงบประมาณแผ่นดิน และงบประมาณเงินรายได้จัดส่งบุคลากรไปอบรมในสายงานที่ตรงกับวิชาชีพ เพื่อพัฒนาทักษะและศักยภาพในการทำงาน
- 2) มีการจัดโครงการพัฒนางานตามระบบประกันคุณภาพทุกปีเพื่อเพิ่มประสิทธิภาพและประสิทธิผลในการทำงาน
- 3) คณะฯ มีทุนสำหรับพัฒนางานของตนเอง (ทุนจากกองทุนวิจัย) จำนวนทุนละ 100,000 บาท เพื่อส่งเสริมและสนับสนุนให้บุคลากรได้สร้างสรรค์ผลงาน นวัตกรรม หรือพัฒนาผลงาน ผลงานที่ได้รับ สามารถ

นำไปใช้ประกอบการขอปรับตำแหน่งในระดับที่สูงขึ้นของตนเอง จึงถือเป็นการสร้างความก้าวหน้าในตำแหน่งให้กับบุคลากรอีกทางหนึ่ง

แต่อย่างไรก็ตามภาควิชาฯยังไม่มีผลการประเมินผลการพัฒนาตนเองของบุคลากร

#### รายการหลักฐาน

ระบบ Tor online และ ระบบ Competency online หน่วยกรเจ้าหน้าที่ <http://www.natres.psu.ac.th/office/personnel/index.htm>

#### 7.5 Performance management including rewards and recognition is implemented to motivate and support education, research and service

1. มีการคัดเลือกพนักงานดีเด่นของคณะฯและมหาวิทยาลัย โดยกำหนดในแผนกลยุทธ์คณะทรัพยากรธรรมชาติ (พ.ศ. 2559-2563)

2. ปีการศึกษา 2559-2560 มีนโยบายนำระบบ LEAN มาใช้ในการทำงานเพื่อเพิ่มประสิทธิภาพและประสิทธิผลในการทำงานในส่วนของสำนักงานเลขานุการคณะฯ และมีการกำหนดโครงสร้างวิชาการภายในคณะฯ เพื่อรองรับการบริหารงานในการเป็นมหาวิทยาลัยในกำกับของรัฐ

ในปี 2560 บุคลากรสายสนับสนุนของภาควิชาไม่ได้รับรางวัล

#### รายการหลักฐาน

หน่วยกรเจ้าหน้าที่ คณะทรัพยากรธรรมชาติ <http://www.natres.psu.ac.th/office/personnel/index1.html>  
งานนโยบายและแผน แผนคณะทรัพยากรธรรมชาติ <http://www.natres.psu.ac.th/office/plan/Index14.htm>

#### Number of Support staff

Support Staff	Highest Educational Attainment				Total
	High School	Bachelor's	Master's	Doctoral	
Laboratory Personnel (เจ้าหน้าที่ห้องปฏิบัติการ)	1	1	-	-	2
IT Personnel (คณะฯ)	1	4	-	-	5
Administrative Personnel					
Student Services Personnel (enumerate the services) ภาควิชาการจัดการศัตรูพืช	1	2	-	-	3
Total	2	3	-	-	5

**AUN 8**  
**Student Quality and Support**

**Criterion 8**

1. The student intake policy and the admission criteria to the programme are clearly defined, communicated, published, and up-to-date.
2. The methods and criteria for the selection of students are determined and evaluated.
3. There is an adequate monitoring system for student progress, academic performance, and workload, student progress, academic performance and workload are systematically recorded and monitored, feedback to students and corrective actions are made where necessary.
4. Academic advice, co-curricular activities, student competition, and other student support services are available to improve learning and employability.
5. In establishing a learning environment to support the achievement of quality student learning, the institution should provide a physical, social and psychological environment that is conducive for education and research as well as personal well-being.

**ผลการประเมินตนเอง**

เกณฑ์	คะแนน						
	1	2	3	4	5	6	7
8.1 The student intake policy and admission criteria are defined, communicated, published, and up-to-date [1]			✓				
8.2 The methods and criteria for the selection of students are determined and evaluated [2]			✓				
8.3 There is an adequate monitoring system for student progress, academic performance, and workload [3]				✓			
8.4 Academic advice, co-curricular			✓				

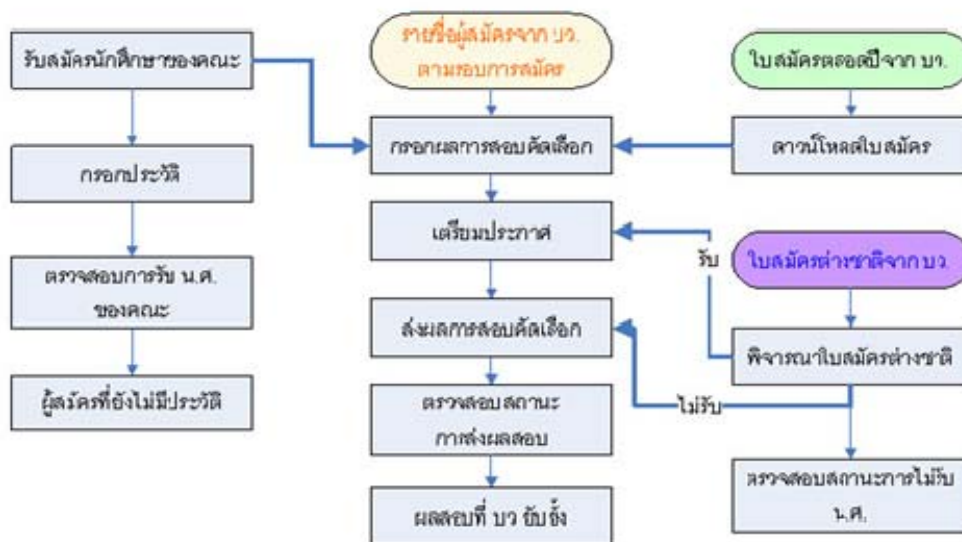
เกณฑ์	คะแนน						
	1	2	3	4	5	6	7
activities, student competition, and other student support services are available to improve learning and employability [4]							
8.5 The physical, social and psychological environment is conducive for education and research as well as personal well-being [5]			✓				
<b>Overall opinion</b>			✓				

### ผลการดำเนินงานตามเกณฑ์ AUN 8

#### 8.1 The student intake policy and admission criteria are defined, communicated, published, and up-to-date

คณะฯ มีแนวทางการรับสมัครนักศึกษาระดับบัณฑิตศึกษา 3 แบบ ผ่านระบบสารสนเทศบัณฑิตวิทยาลัย (เว็บไซต์ [www.grad.psu.ac.th](http://www.grad.psu.ac.th)) คือ

- เปิดสมัครเข้าศึกษา ในภาคการศึกษาที่ 1
- เปิดสมัครเข้าศึกษา ภาคการศึกษาที่ 2
- เปิดรับสมัครตลอดปี



ส่วนการประชาสัมพันธ์ทำโดย

- ประกาศรับสมัครในเว็บไซต์บัณฑิตวิทยาลัย
- มีโครงการ roadshow ของบัณฑิตวิทยาลัยคณะฯ
- มีเวปไซต์ แผ่นพับ และโปสเตอร์เพื่อประชาสัมพันธ์หลักสูตร

ข้อมูลต่าง ๆ มีการปรับให้เป็นปัจจุบันปีละ 1 ครั้ง จากการประชาสัมพันธ์ข้างต้น ทำให้ในปี 2561 มีนักศึกษาเข้าเรียนเพิ่มขึ้นจากปี 2560 (2560 มีนักศึกษาศึกษาสมัครเข้าเรียน 2 คน ปี 1/2561 มีนักศึกษาศึกษาสมัครเข้าเรียน 4 คน)

**รายการหลักฐาน**

1. แผ่นพับ และโปสเตอร์แนะนำหลักสูตร (เอกสารแนบ 24)
2. เว็บไซต์ของหลักสูตรรายละเอียดการรับสมัคร

<http://www.natres.psu.ac.th/Department/PestManagement/pr/index.php/prospective-students/admission>

## 8.2 The methods and criteria for the selection of students are determined and evaluated

หลักสูตรมีวิธีการดำเนินการที่สอดคล้องกับระบบรับนักศึกษาของบัณฑิตวิทยาลัย ดังนี้

1. หลักสูตรดำเนินการแจ้งข้อมูลการรับสมัครบุคคลเพื่อเข้าศึกษาระดับบัณฑิตศึกษาประจำปี ซึ่งจะดำเนินการในช่วงเดือนกันยายน-ตุลาคมของทุกปี
2. หลักสูตรเสนอรายชื่อกรรมการสอบสัมภาษณ์จำนวน 3-5 คน จากคณะกรรมการบริหารหลักสูตร
3. การรับสมัคร ผู้สนใจเข้าศึกษา ทำการสมัครสอบคัดเลือกฯ ตามกำหนดปฏิทิน

เนื่องจากนักศึกษาที่ยื่นใบสมัคร มากกว่าร้อยละ 90 เป็นนักศึกษาในระดับปริญญาตรีของภาควิชาฯ ดังนั้นการปฏิบัติภายในระดับหลักสูตรของภาควิชาฯ ดำเนินการโดยคณะกรรมการพิจารณารับนักศึกษาจากเกรดเฉลี่ยรวมและเกรดเฉลี่ยในรายวิชาที่เกี่ยวข้องกับสาขาวิชา รวมทั้งความตั้งใจของนักศึกษาในการพัฒนาตนเอง คณะกรรมการสอบสัมภาษณ์ พิจารณาใบสมัครและแจ้งผลการสอบ หากนักศึกษาที่ยื่นใบสมัครไม่ใช่ นักศึกษาที่สำเร็จการศึกษาระดับปริญญาตรีจากหลักสูตรของภาควิชา หลักสูตรมีแผนดำเนินการ โดยจัดสอบข้อเขียนความรู้พื้นฐานทางด้านกีฏวิทยา

หลักสูตรมีการประเมินวิธีการและเกณฑ์ที่ใช้ในการรับนักศึกษา โดยใช้แบบสอบถามกับนักศึกษาที่รับเข้ามาและอาจารย์ประจำหลักสูตร

**รายการหลักฐาน**

- 1) แบบสอบถามเพื่อประเมินวิธีและเกณฑ์ในการรับนักศึกษา (เอกสารแนบ 25)

### 8.3 There is an adequate monitoring system for student progress, academic performance, and workload

หลักสูตรมีระบบการให้คำปรึกษาด้านวิชาการ และอื่น ๆ แก่นักศึกษา ดังนี้

1. มีระบบอาจารย์ที่ปรึกษาด้านวิชาการ เพื่อทำหน้าที่คอยให้คำปรึกษาด้านแผนการเรียนและการทำวิทยานิพนธ์
  2. มีอาจารย์ที่ปรึกษาในการทำกิจกรรมของนักศึกษา
- การดำเนินการของหลักสูตรมีรายละเอียดดังนี้
1. แต่งตั้งกรรมการที่ปรึกษาวิทยานิพนธ์เพื่อให้คำแนะนำและควบคุมการทำวิทยานิพนธ์ประกอบด้วย
    - อาจารย์ที่ปรึกษาวิทยานิพนธ์หลัก (major advisor) หมายถึง อาจารย์ประจำที่ได้รับแต่งตั้งโดยคณะกรรมการประจำคณะตามคำแนะนำของคณะกรรมการบริหารหลักสูตรให้รับผิดชอบกระบวนการเรียนรู้เพื่อวิทยานิพนธ์ของนักศึกษาเฉพาะราย เช่น การพิจารณาเค้าโครง การให้คำแนะนำและควบคุมดูแล รวมทั้งการประเมินความก้าวหน้า การสอบวิทยานิพนธ์ และการตีพิมพ์เผยแพร่ผลงานวิทยานิพนธ์ของนักศึกษา
    - อาจารย์ที่ปรึกษาวิทยานิพนธ์ร่วม (co-advisor) (ถ้ามี) หมายถึง อาจารย์ประจำ หรือ อาจารย์พิเศษที่ได้รับแต่งตั้งโดยคณะกรรมการประจำคณะตามคำแนะนำของคณะกรรมการบริหารหลักสูตร เพื่อทำหน้าที่ร่วมกับอาจารย์ที่ปรึกษาวิทยานิพนธ์หลักในการพิจารณาเค้าโครง รวมทั้งช่วยเหลือให้คำแนะนำและควบคุมดูแลการทำวิทยานิพนธ์ของนักศึกษา
  2. การสอบโครงร่างวิทยานิพนธ์โดยคณะกรรมการสอบโครงร่างวิทยานิพนธ์ คณะกรรมการสอบโครงร่างวิทยานิพนธ์ ได้รับการแต่งตั้งโดยคณะกรรมการบริหาร หลักสูตร มีจำนวนกรรมการไม่น้อยกว่า 3 คน แต่ไม่เกิน 5 คน ประกอบด้วยอาจารย์ที่ปรึกษาวิทยานิพนธ์หลัก อาจารย์ที่ปรึกษาวิทยานิพนธ์ร่วม (ถ้ามี) อาจารย์ประจำ และหรือผู้ทรงคุณวุฒิ เป็นกรรมการ
  3. การสอบวิทยานิพนธ์โดยคณะกรรมการสอบวิทยานิพนธ์ คณะกรรมการสอบวิทยานิพนธ์ ได้รับการแต่งตั้งโดยคณะกรรมการประจำคณะ ตามคำแนะนำของคณะกรรมการบริหารหลักสูตร มีจำนวนกรรมการไม่น้อยกว่า 3 คน แต่ไม่เกิน 5 คน ประกอบด้วย ผู้ทรงคุณวุฒิภายนอกมหาวิทยาลัย ซึ่งไม่ได้เป็นอาจารย์ที่ปรึกษาวิทยานิพนธ์ร่วม ไม่น้อยกว่า 1 คน อาจารย์ประจำซึ่งไม่ได้เป็นอาจารย์ที่ปรึกษาวิทยานิพนธ์ร่วม ไม่น้อยกว่า 1 คน และอาจารย์ที่ปรึกษาวิทยานิพนธ์หลัก ทั้งนี้อาจแต่งตั้งอาจารย์ที่ปรึกษาวิทยานิพนธ์ร่วม (ถ้ามี) เป็นกรรมการสอบด้วยก็ได้ และเมื่อแต่งตั้งคณะกรรมการสอบวิทยานิพนธ์แล้วให้แจ้งบัณฑิตวิทยาลัยทราบ อาจารย์ที่ปรึกษาวิทยานิพนธ์หลัก และอาจารย์ที่ปรึกษา



วิทยานิพนธ์ร่วม (ถ้ามี) ต้องไม่เป็นประธานคณะกรรมการสอบ และต้องเข้าสอบวิทยานิพนธ์ด้วยทุกครั้ง

ทั้งนี้ คณะกรรมการบริหารหลักสูตร และ อาจารย์ที่ปรึกษาวิทยานิพนธ์ ดำเนินการควบคุมดูแลการให้คำปรึกษาวิทยานิพนธ์แก่นักศึกษาตามประกาศบัณฑิตวิทยาลัย มหาวิทยาลัยสงขลานครินทร์ เรื่อง แนวปฏิบัติว่าด้วยการวิจัยเพื่อวิทยานิพนธ์ และแนวทางและหลักเกณฑ์ในการเสนอแบบฟอร์ม บว. และกฎระเบียบต่าง ๆ ที่คณะกรรมการธรรมชาติกำหนด รวมถึงยึดแนวปฏิบัติการประเมินผลรายวิชาวิทยานิพนธ์สำหรับหลักสูตรคณะทรัพยากรธรรมชาติ โดยความเห็นชอบจากคณะกรรมการบัณฑิตศึกษาประจำคณะฯ ทั้งนี้เพื่อให้นักศึกษาสามารถทำวิทยานิพนธ์แล้วเสร็จตามกำหนด ในการดำเนินการ คณะกรรมการบริหารหลักสูตร ได้ดูแลในภาพรวมอีกชั้นหนึ่ง หากมีปัญหาประการใด จะมีการพูดคุยระหว่างอาจารย์ที่ปรึกษา หัวหน้าภาควิชา ประธานหลักสูตร ผู้รับผิดชอบหลักสูตร เพื่อหาทางแก้ไขปัญหาล่วง

นอกจากนี้ยังมีระบบรายงานความก้าวหน้าของวิทยานิพนธ์ นักศึกษา 1 ครั้ง/ภาคการศึกษา ตลอดจนติดตามการสอบภาษาอังกฤษ การตีพิมพ์ผลงาน และการเข้าร่วมอบรมต่าง ๆ นอกจากนี้ยังให้นักศึกษาประเมินความพึงพอใจต่อการศึกษาในหลักสูตร โดยนักศึกษาต้องเขียนรายงานและนำเสนอความก้าวหน้าตามแบบฟอร์มที่หลักสูตรกำหนด ซึ่งช่วยให้ทราบความก้าวหน้า การเรียนและการทำงานของนักศึกษา หากพบว่านักศึกษามีผลการเรียนไม่ดี หรืองานล่าช้ากว่ากำหนด หลักสูตรจะมีคณะกรรมการที่ประกอบด้วยอาจารย์ที่ปรึกษาของนักศึกษา และอาจารย์ประจำหลักสูตร ในการช่วยเหลือ แก้ปัญหาของนักศึกษาเป็นราย ๆ ไป ในการแก้ปัญหาอาจเริ่มจากการสอบถามพูดคุยระหว่างอาจารย์ที่ปรึกษากับนักศึกษา หรืออาจหาวิธีร่วมกันกับอาจารย์ประจำหลักสูตรก็ได้

#### รายการหลักฐาน

1. ระบบบทบาทหน้าที่ของอาจารย์ที่ปรึกษาและอาจารย์ที่ปรึกษาวิทยานิพนธ์ มคอ.2
2. แบบฟอร์มประเมินความก้าวหน้าในการทำวิทยานิพนธ์ (เอกสารแนบ 9)
3. ผลงานตีพิมพ์ของนักศึกษาที่สำเร็จการศึกษา (เอกสารแนบ 26)

#### 8.4 Academic advice, co-curricular activities, student competition, and other student support services are available to improve learning and employability

ภาควิชามีกิจกรรมสำหรับนักศึกษา ดังนี้

1. ส่งเสริมการพัฒนาด้านภาษาอังกฤษ โดยให้นักศึกษาร่วมโครงการแลกเปลี่ยนนักศึกษา กับมหาวิทยาลัย *South China Agricultural University* ประเทศจีน มหาวิทยาลัย *Osaka prefecture university* ประเทศญี่ปุ่น และการต้อนรับนักศึกษาต่างชาติที่มาเยือนภาควิชาหรือคณะ
2. ภาควิชาฯ จัดให้มีการทัศนศึกษาดูงานทั้งในและต่างประเทศสำหรับนักศึกษาระดับบัณฑิตศึกษา
3. ภาควิชาสนับสนุนค่าลงทะเบียนสำหรับนักศึกษาเพื่อเข้าร่วมประชุมวิชาการระดับชาติ และนานาชาติ
4. หลักสูตรวางแผนจัดกิจกรรมพบปะระหว่างคณาจารย์ และบัณฑิตศึกษา เพื่อแจ้งข่าวสารต่างๆ แลกเปลี่ยนเรียนรู้ทั้งในด้านการใช้ชีวิต ด้านวิชาการ ฯลฯ อย่างน้อยเดือนละ 1 ครั้ง โดยจะเริ่มดำเนินกิจกรรมในปีการศึกษา 2561
5. มี Facebook ของภาควิชา เพื่อประชาสัมพันธ์การรับสมัครงาน

#### **8.5 The physical, social and psychological environment is conducive for education and research as well as personal well-being**

มหาวิทยาลัย คณะ และภาควิชา ได้จัดสภาพแวดล้อมให้เอื้ออำนวยต่อการศึกษาและการใช้ชีวิตของนักศึกษามากที่สุด เพื่อให้ศึกษามีสภาพแวดล้อมทั้งด้านกายภาพ สังคม และสภาวะจิตใจที่ดี โดยนักศึกษามีความพึงพอใจระดับดีมาก (4.5 คะแนน จากคะแนนเต็ม 5.0)

##### **รายการหลักฐาน**

- 1) ความพึงพอใจต่อการจัดสภาพแวดล้อมในคณะที่เอื้ออำนวยต่อการเรียนการสอน การวิจัย (เอกสารแนบ 12)

**Intake of First-Year Students**

Academic Year	Applicants		
	No. Applied	No. Offered	No. Admitted/Enrolled
2560	3	3	3
2559	4	3	3
2558	3	3	3
2557	0	0	0
2556	2	2	2

**Total Number of Students**

Academic Year	students					
	<sub>1</sub> <sup>st</sup> Year	<sub>2</sub> <sup>nd</sup> Year	<sub>3</sub> <sup>rd</sup> Year	<sub>4</sub> <sup>th</sup> Year	<sub>&gt;4</sub> <sup>th</sup> Year	Total
2560	3	3	2	0	0	8
2559	3	2	0	0	0	5
2558	3	0	1	0	0	4
2557	0	1	2	3	1	7
2556	2	2	4	2	4	14

**AUN 9**  
**Facilities and Infrastructure**

**Criterion 9**

1. The physical resources to deliver the curriculum, including equipment, materials and information technology are sufficient.
2. Equipment is up-to-date, readily available and effectively deployed.
3. Learning resources are selected, filtered, and synchronised with the objectives of the study programme.
4. A digital library is set up in keeping with progress in information and communication technology.
5. Information technology systems are set up to meet the needs of staff and students.
6. The institution provides a highly accessible computer and network infrastructure that enables the campus community to fully exploit information technology for teaching, research, services and administration.
7. Environmental, health and safety standards and access for people with special needs are defined and implemented.

**ผลการประเมินตนเอง**

เกณฑ์	คะแนน						
	1	2	3	4	5	6	7
9.1 The teaching and learning facilities and equipment (lecture halls, classrooms, project rooms, etc.) are adequate and updated to support education and research [1]			✓				
9.2 The library and its resources are adequate and updated to support education and research [3,4]			✓				
9.3 The laboratories and equipment are			✓				

เกณฑ์	คะแนน						
	1	2	3	4	5	6	7
adequate and updated to support education and research [1,2]							
9.4 The IT facilities including e-learning infrastructure are adequate and updated to support education and research [1,5,6]			✓				
9.5 The standards for environment, health and safety; and access for people with special needs are defined and implemented [7]			✓				
<b>Overall opinion</b>			✓				

### ผลการดำเนินงานตามเกณฑ์ AUN 9

#### 9.1 The teaching and learning facilities and equipment (lecture halls, classrooms, project rooms, etc.) are adequate and updated to support education and research

คณะฯ และภาควิชาฯ มีห้องเรียนและอุปกรณ์สำหรับการเรียนการสอนอย่างเพียงพอ ได้แก่

1. มีห้องเรียน ห้องปฏิบัติการ อุปกรณ์การศึกษา และจุดเชื่อมต่ออินเทอร์เน็ตในระบบไร้สาย
2. มีการใช้ระบบเครื่องเสียง อุปกรณ์โสตทัศนศึกษา และระบบ LAN ภายในห้องเรียน/ห้องปฏิบัติการ และมีการบำรุงรักษาโดยการตรวจเช็คระบบทำงานปุ่มสวิทซ์ หัวแจ็คต่าง ๆ สัปดาห์ละ 1 ครั้ง ทำความสะอาดอุปกรณ์โสตฯ ในห้องเรียน/ ห้องประชุม สัปดาห์ละ 2 ครั้ง
3. มีจุดเชื่อมต่ออินเทอร์เน็ตไร้สาย กระจายทั่วพื้นที่ จำนวน 6 จุด

แต่ทั้งนี้หลักสูตรยังขาดการประเมินความพึงพอใจของนักศึกษาต่อห้องเรียน ห้องปฏิบัติการ อุปกรณ์การศึกษา โดยหลักสูตรได้วางแผนจัดทำแบบสอบถามในปี 2561

#### 9.2 The library and its resources are adequate and updated to support education and research

นักศึกษาที่เข้ามาเรียนในหลักสูตรของภาควิชา นอกจากจะสามารถใช้ทรัพยากรในหอสมุดของมหาวิทยาลัยแล้ว ภาควิชายังมีห้องสมุด ซึ่งมีหนังสือในสาขาวิชาไว้คอยอำนวยความสะดวกแก่นักศึกษาอีกด้วย ซึ่งนักศึกษาสามารถติดต่อยืมตำราหรือหนังสือที่ตัวเองสนใจจากเจ้าหน้าที่ได้ทุกวัน

แต่ทั้งนี้หลักสูตรยังขาดการประเมินความพึงพอใจของนักศึกษาต่อห้องสมุดของภาควิชาฯ โดยหลักสูตรได้วางแผนจัดทำแบบสอบถามในปี 2561

### 9.3 The laboratories and equipment are adequate and updated to support education and research

คณะฯ และภาควิชาฯ มีห้องปฏิบัติการและเครื่องมือเพื่อรองรับการทำวิจัยที่นักศึกษาสนใจ เช่น เรือนปฏิบัติการเห็ดรา ห้องปฏิบัติการทางด้านโรคพืช ห้องปฏิบัติการเทคโนโลยีชีวภาพ และแปลงทดลอง มีรายละเอียดดังนี้

1. มีการปรับปรุงห้องปฏิบัติการและโรงเรือนที่มีสภาพค่อนข้างเก่า นอกจากนี้ภาควิชาฯ ได้รับสนับสนุนอาคารสหเวชศาสตร์และทรัพยากรธรรมชาติ ที่กำลังอยู่ระหว่างการก่อสร้างคาดว่าเมื่ออาคารดังกล่าวสร้างเสร็จการให้บริการห้องปฏิบัติการต่าง ๆ ของหลักสูตรจะทำได้เต็มประสิทธิภาพ
2. ภาควิชาฯ มีแผนทดแทนครุภัณฑ์ทั้งการสอนและวิจัยเท่าที่ทำได้ตามกรอบงบประมาณแผ่นดิน และในปีงบประมาณ 2558-2560 คณาจารย์ในภาควิชาฯ ได้รับทุนสนับสนุนจาก RDO ในการจัดตั้งห้องปฏิบัติการเป็นเลิศ (excellent lab) ด้านเทคโนโลยีชีวภาพทางการจัดการศัตรูพืชและสรีรวิทยาพืช เป็นครุภัณฑ์ จำนวน 6 รายการ เป็นเงินประมาณจำนวน 3,000,000.- บาท (สามล้านบาท) ซึ่งการสนับสนุนดังกล่าวช่วยสร้างความพร้อมสำหรับการวิจัยระดับบัณฑิตศึกษาได้อย่างดีเยี่ยม นอกจากนี้ยังมีศูนย์เครื่องมือกลางของมหาวิทยาลัยที่ขอใช้บริการได้

แต่ทั้งนี้หลักสูตรยังขาดการประเมินความพึงพอใจของนักศึกษาต่อ ห้องปฏิบัติการและอุปกรณ์ โดยหลักสูตรได้วางแผนจัดทำแบบสอบถามในปี 2561

### 9.4 The IT facilities including e-learning infrastructure are adequate and updated to support education and research

ในการดำเนินการของมหาวิทยาลัยฯ ด้านเทคโนโลยีสารสนเทศและการสื่อสาร ได้กำหนดวิสัยทัศน์และยุทธศาสตร์ที่สำคัญไว้ 5 ยุทธศาสตร์ ดังนี้

**ยุทธศาสตร์ที่ 1** พัฒนาและเสริมสร้างระบบโครงข่ายพื้นฐานและอุปกรณ์ ICT ให้ทั่วทั้งมหาวิทยาลัย โดยสอดคล้องกับการปรับเปลี่ยนทางเทคโนโลยีอย่างเหมาะสม

**ยุทธศาสตร์ที่ 2** ส่งเสริมและพัฒนาระบบสารสนเทศเพื่อการศึกษาผ่านระบบเครือข่าย และเพื่อเพิ่มประสิทธิภาพในด้านการบริหารจัดการเรียนการสอน การวิจัย และการบริการวิชาการ

**ยุทธศาสตร์ที่ 3** พัฒนาระบบสารสนเทศพื้นฐานและปรับปรุงระบบฐานข้อมูล เพื่อการบริหารจัดการและการบริการที่มีคุณภาพ

**ยุทธศาสตร์ที่ 4** จัดทำมาตรฐานการรักษาความมั่นคงปลอดภัยของคอมพิวเตอร์และเครือข่าย

**ยุทธศาสตร์ที่ 5** การจัดหาและบริหารงบประมาณอย่างมีประสิทธิภาพเพื่อสนับสนุนงานด้านเทคโนโลยีสารสนเทศและการสื่อสารของมหาวิทยาลัยสงขลานครินทร์

สำหรับคณะทรัพยากรธรรมชาติ งานเทคโนโลยีและสารสนเทศมีกรอบการดำเนินงานตามแผนปฏิบัติการและพัฒนาด้านเทคโนโลยีสารสนเทศ ตามโครงสร้างของงาน เพื่อให้สอดคล้องแนวทางการพัฒนาและบริหารตามพันธกิจของคณะฯ และมหาวิทยาลัยสงขลานครินทร์ โดยเน้นการใช้เทคโนโลยีสารสนเทศเพื่อการเรียนการสอน การวิจัย การบริการวิชาการ การประกันคุณภาพ และบริหารธุรการ เป็นเครื่องมือในการขับเคลื่อน การพัฒนาและตอบสนองแผนกลยุทธ์ เป้าหมาย วัตถุประสงค์ของการดำเนินงานของคณะฯ และมหาวิทยาลัย โดยมีกระบวนการและแผนปฏิบัติการดังนี้

1. สนับสนุนการจัดหาครุภัณฑ์ด้านเทคโนโลยีสารสนเทศส่วนกลางคณะฯ สำหรับใช้ในห้องปฏิบัติการคอมพิวเตอร์ ห้องเรียน ห้องประชุม เพื่อการเรียนการสอนรายวิชาต่าง ๆ บริการวิชาการ วิจัย และบริหารธุรการ ตามไตรมาสประจำปีงบประมาณ
2. สนับสนุนให้มีการเชื่อมโยงข้อมูล การใช้ทรัพยากรในระบบคอมพิวเตอร์ร่วมกัน และการสำรองข้อมูล โดยผ่านการบริการเครื่องแม่ข่ายคอมพิวเตอร์ (server) เครือข่ายภายในองค์กร (LAN) ระบบจดหมายอิเล็กทรอนิกส์ (e-mail) และระบบเครือข่าย MIS ของมหาวิทยาลัยผ่าน internet เช่น E- doc, DSS ฯลฯ
3. สนับสนุนการเผยแพร่ข้อมูลสารสนเทศที่จำเป็นผ่านเว็บไซต์ เพื่อให้เข้าถึงข้อมูลสารสนเทศได้ง่าย สะดวก รวดเร็ว ไม่จำกัดเวลา
4. สนับสนุนให้มีการพัฒนาโปรแกรมใช้งานสำหรับงานการเรียนสอน งานการเงิน งานอาคารสถานที่ งานสารบรรณ งานวิจัย งานประชุม บริการวิชาการ และงานประกันคุณภาพ
5. สนับสนุนให้มีการฝึกอบรมสำหรับนักศึกษาเพื่อเตรียมความพร้อมก่อนจบการศึกษา และสำหรับบุคลากรเพื่อนำไปพัฒนาตนเองในการปฏิบัติงาน
6. สนับสนุนบริการงานพิมพ์และห้องคอมพิวเตอร์สำหรับนักศึกษาเพื่อใช้ในการศึกษา และพัฒนาทักษะของตนเองด้านภาษา และนักศึกษาได้มีโอกาสศึกษาหาความรู้ด้วยตนเองผ่าน Internet เช่น โปรแกรม Tell Me More ระบบ LMS@PSU และอื่นๆ ฯลฯ
7. สนับสนุนการทำงานเป็นทีมในการแก้ไขปัญหาทางด้านคอมพิวเตอร์ เพื่อให้มีประสิทธิภาพในการใช้งานได้อย่างรวดเร็ว

**9.5 The standards for environment, health and safety; and access for people with special needs are defined and implemented**

มหาวิทยาลัยมีสิ่งแวดล้อมและสิ่งอำนวยความสะดวก เช่น มีโรงพยาบาล มีศูนย์กีฬา มีบรรยากาศภายในมหาวิทยาลัยที่ร่มรื่น ในอาคารเรียนมีห้องน้ำที่มีความสะอาด มีแม่บ้านดูแลประจำ มีระบบแจ้งเตือนภัยชัดเจน เช่น ทางหนีไฟ ระบบแจ้งไฟไหม้ เป็นต้นมหาวิทยาลัยมีสิ่งแวดล้อมและสิ่งอำนวยความสะดวก เช่น มีโรงพยาบาล มีศูนย์กีฬา มีบรรยากาศภายในมหาวิทยาลัยที่ร่มรื่น ในอาคารเรียนมีห้องน้ำที่มีความสะอาด มีแม่บ้านดูแลประจำ มีระบบแจ้งเตือนภัยชัดเจน เช่น ทางหนีไฟ ระบบแจ้งไฟไหม้ เป็นต้น



**AUN 10**  
**Quality Enhancement**

**Criterion 10**

1. The curriculum is developed with inputs and feedback from academic staff, students, alumni and stakeholders from industry, government and professional organizations.
2. The curriculum design and development process is established and it is periodically reviewed and evaluated. Enhancements are made to improve its efficiency and effectiveness.
3. The teaching and learning processes and student assessment are continuously reviewed and evaluated to ensure their relevance and alignment to the expected learning outcomes.
4. Research output is used to enhance teaching and learning.
5. Quality of support services and facilities (at the library, laboratory, IT facility and student services) is subject to evaluation and enhancement.
6. Feedback mechanisms to gather inputs and feedback from staff, students, alumni and employers are systematic and subjected to evaluation and enhancement.

**ผลการประเมินตนเอง**

เกณฑ์	คะแนน						
	1	2	3	4	5	6	7
10.1 Stakeholders' needs and feedback serve as input to curriculum design and development [1]		✓					
10.2 The curriculum design and development process is established and subjected to evaluation and enhancement [2]			✓				
10.3 The teaching and learning processes and student assessment are continuously reviewed and evaluated to ensure their relevance and alignment [3]		✓					
10.4 Research output is used to enhance teaching and learning [4]			✓				

เกณฑ์	คะแนน						
	1	2	3	4	5	6	7
10.5 Quality of support services and facilities (at the library, laboratory, IT facility and student services) is subjected to evaluation and enhancement [5]			✓				
10.6 The stakeholder's feedback mechanisms are systematic and subjected to evaluation and enhancement [6]			✓				
<b>Overall opinion</b>			✓				

### ผลการดำเนินงานตามเกณฑ์ AUN 10

#### 10.1 Stakeholders' needs and feedback serve as input to curriculum design and development

หลักสูตรวิทยาศาสตรมหาบัณฑิต สาขาวิชาศึกษาศาสตร์ หลักสูตรปรับปรุง พ.ศ. 2560 ได้ปรับปรุงมาจากหลักสูตรปรับปรุง พ.ศ. 2555 โดยคณะกรรมการปรับปรุงหลักสูตรที่มีองค์ประกอบของคณาจารย์ในภาควิชาและผู้ทรงคุณวุฒิทางด้านวิชาการและผู้ประกอบการ ทั้งนี้หลักสูตรได้นำความคิดเห็น ข้อเสนอแนะของคณะกรรมการฯ มาวิเคราะห์และใช้ในการปรับปรุงหลักสูตร โดยปรับปรุงเนื้อหาเพื่อลดจุดอ่อนของบัณฑิตและเพิ่มจุดแข็งให้เข้ากับสถานการณ์ปัจจุบันและตอบสนองผู้ใช้บัณฑิตหลักโดยมีการปรับเปลี่ยนเนื้อหาและสาระสำคัญของหลักสูตรเพื่อให้ทันสมัยและสอดคล้องกับสถานการณ์ปัจจุบันของหลักสูตรโดยมีการเปลี่ยนแปลงสำคัญดังนี้ (มคอ2 หน้า 49)

1. เพิ่มรายวิชาระเบียบวิธีวิจัยทางศึกษาศาสตร์ ที่มีเนื้อหาที่จำเพาะเช่นการวางแผนการวิจัย สถิติและโปรแกรมการวิเคราะห์ที่ใช้บ่อยในสาขาศึกษาศาสตร์ และบังคับให้นักศึกษาทั้งสองแผนการศึกษาเรียนในภาคการศึกษาที่ 1 เพื่อใช้เป็นพื้นฐานในการวิจัยของนักศึกษาจากเดิมที่ไปลงเรียนในหลักสูตรอื่นและไม่บังคับสำหรับนักศึกษาที่ลงเรียน แผน ก แบบ ก 1 วิทยานิพนธ์อย่างเดียว
2. ปรับเพิ่มและปรับปรุงเนื้อหากลุ่มรายวิชาให้สอดคล้องกับแนวโน้มการจัดการแมลงศัตรูพืชในปัจจุบันที่เน้นความปลอดภัยของผู้บริโภค โดยเพิ่มเนื้อหาวิชาการควบคุมแมลงศัตรูพืชโดยชีววิธีให้กว้างและลึกมากยิ่งขึ้น รวมทั้งรายวิชาการพัฒนาชีวภัณฑ์ในเชิงการค้าเพื่อให้นักศึกษาสามารถนำไปใช้ประโยชน์ในแง่การเป็นผู้ประกอบการในอนาคต รวมทั้งรายวิชาที่เกี่ยวข้องกับความต้านทานสารฆ่าแมลงของแมลงศัตรูพืชอีกด้วย

ปรับเพิ่มกลุ่มรายวิชาให้สอดคล้องกับผู้ใช้ประโยชน์บัณฑิตที่จบจากหลักสูตรหลักกลุ่มหนึ่ง ได้แก่ สำนักงานป้องกันควบคุมโรคติดต่อฯ โดยแมลง กรมควบคุมโรค กระทรวงสาธารณสุข โดยหลักสูตรได้รับอาจารย์ทางด้านดังกล่าวและเพิ่มกลุ่มรายวิชาที่เกี่ยวข้องเข้าไปในหลักสูตรเพื่อให้นักศึกษามีความรู้ทั้งทางกว้างและทางลึกมากขึ้นเพื่อเพิ่มความเชี่ยวชาญและตอบสนองต่อผู้ใช้บัณฑิต

### **10.2 The curriculum design and development process is established and subjected to evaluation and enhancement**

มีการปรับปรุงหลักสูตรทุก 5 ปี ตามข้อกำหนดของสำนักงานคณะกรรมการการอุดมศึกษา กระบวนการปรับปรุงหลักสูตรประกอบด้วยคณะกรรมการปรับปรุงหลักสูตรที่มีองค์ประกอบของ อาจารย์ประจำหลักสูตร คณาจารย์ภาควิชา และ ผู้ทรงคุณวุฒิ พิจารณาปรับปรุงหลักสูตร จากนั้น มีการพิจารณา กลั่นกรองเป็นลำดับ ดังนี้ คณะกรรมการบัณฑิตศึกษาประจำคณะฯ คณะกรรมการประจำคณะฯ คณะกรรมการประจำบัณฑิตวิทยาลัย สภาวิชาการ สภามหาวิทยาลัย และรับทราบโดยสำนักงานคณะกรรมการการอุดมศึกษา และการปรับปรุงในรอบต่อไปต้องมาตรฐาน AUN-QA ประกอบด้วย

### **10.3 The teaching and learning processes and student assessment are continuously reviewed and evaluated to ensure their relevance and alignment**

มีการประเมินรายวิชาต่าง ๆ ที่เปิดสอนในแต่ละภาคการศึกษา โดยนักศึกษาผ่านระบบประเมินออนไลน์ของมหาวิทยาลัย และการประเมินโดยอาจารย์ผู้สอนในรายวิชาเอง ดังนั้นรายวิชาต่าง ๆ จะมีการนำข้อมูลดังกล่าวมาปรับปรุงการเรียนการสอน เทคนิคการสอน รวมถึงการประเมินผลเป็นประจำอย่างต่อเนื่อง ตามกรอบ มคอ. และนำเสนอต่อคณะกรรมการบริหารหลักสูตรและกรรมการคณะหากมีประเด็นที่เกินกว่าที่จะกำหนดใน มคอ. 5 กรรมการดังกล่าวจะพูดคุยและให้คำปรึกษาต่ออาจารย์แต่ละท่านในที่ประชุมภาควิชาฯ หรือหลักสูตร

#### **รายการหลักฐาน**

- 1) มคอ. 5 แต่ละวิชา (เอกสารแนบ 3)
- 2) รายงานประชุมภาควิชา (เอกสารแนบ 27)

### **10.4 Research output is used to enhance teaching and learning**

ภาควิชาสนับสนุนให้นักศึกษาเข้าร่วมประชุมวิชาการระดับชาติและนานาชาติ เพื่อนำเสนอผลงานวิจัยของนักศึกษา

งานวิจัยของอาจารย์แต่ละท่านมีส่วนสำคัญในการช่วยพัฒนาการเรียนการสอนของหลักสูตร เนื่องจากเป็นประสบการณ์ตรง และมีรายละเอียดปลีกย่อยที่ได้จากการปฏิบัติงานซึ่งไม่สามารถหาได้ในตำรา อาจารย์ประจำหลักสูตรมีความกระตือรือร้นในการทำวิจัยสูง ดังนั้นงานวิจัยถูกนำไปใช้และพัฒนาได้เป็นอย่างดี เพื่อให้นักศึกษามีความรู้ความเข้าใจเนื้อหาอย่างชัดเจน และเป็นรูปธรรมมากยิ่งขึ้น

#### รายการหลักฐาน

- 1) งานวิจัยย้อนหลัง 5 ปีของอาจารย์ประจำหลักสูตร (เอกสารแนบ 21)

#### **10.5 Quality of support services and facilities (at the library, laboratory, IT facility and student services) is subjected to evaluation and enhancement**

ภาควิชาฯ พยายามปรับปรุงเปลี่ยนแปลงทดลองเพื่อให้ตอบสนองต่อความต้องการด้านการเรียนการสอน การวิจัยและบริการวิชาการอย่างเต็มที่โดยจัดลำดับความสำคัญเพื่อใช้ในการเรียนการสอนเป็นอันดับแรก รองลงมาเพื่อการวิจัยและบริการ ตามลำดับ เพื่อให้เพียงพอต่อความต้องการ โดยภาควิชาจะเตรียมความพร้อมของแปลงระบบโรงเรียนและระบบน้ำอย่างเพียงพอ ในส่วนของห้องปฏิบัติการภาควิชาพยายามบริหารการใช้ประโยชน์เพื่อให้ห้องปฏิบัติการสามารถตอบสนองการใช้งานเพื่อการสอนและวิจัยอย่างเต็มประสิทธิภาพ ซึ่งผลการประเมินความพึงพอใจต่อการจัดตั้งอำนวยความสะดวกและสิ่งสนับสนุนการเรียนรู้อยู่ในระดับดี (4.28 คะแนน จากคะแนนเต็ม 5.00)

#### รายการหลักฐาน

- 1) แบบประเมินความพึงพอใจต่อการจัดตั้งอำนวยความสะดวกและสิ่งสนับสนุน (เอกสารแนบ 12)

#### **10.6 The stakeholder's feedback mechanisms are systematic and subjected to evaluation and enhancement**

มีการนำความคิดเห็นของคณาจารย์ในหลักสูตร ผู้ทรงคุณวุฒิในสาขาวิชา และผู้จ้างงาน เพื่อนำไปใช้ในการปรับปรุงหลักสูตร

## AUN 11

## Output

**Criterion 11**

1. The quality of the graduates (such as pass rates, dropout rates, average time to graduate, employability, etc.) is established, monitored and benchmarked; and the programme should achieve the expected learning outcomes and satisfy the needs of the stakeholders.
2. Research activities carried out by students are established, monitored and benchmarked; and they should meet the needs of the stakeholders.
3. Satisfaction levels of staff, students, alumni, employers, etc. are established, monitored and benchmarked; and that they are satisfied with the quality of the programme and its graduates.

**ผลการประเมินตนเอง**

เกณฑ์	คะแนน						
	1	2	3	4	5	6	7
11.1 The pass rates and dropout rates are established, monitored and benchmarked for improvement [1]		✓					
11.2 The average time to graduate is established, monitored and benchmarked for improvement [1]		✓					
11.3 Employability of graduates is established, monitored and benchmarked for improvement [1]				✓			
11.4 The types and quantity of research activities by students are established, monitored and benchmarked for improvement [2]			✓				
11.5 The satisfaction levels of stakeholders are established, monitored and benchmarked for improvement [3]			✓				
<b>Overall opinion</b>			✓				

## ผลการดำเนินงานตามเกณฑ์ AUN 11

### 11.1 The pass rates and dropout rates are established, monitored and benchmarked for improvement

มีระบบฐานข้อมูลในการตรวจสอบผลการเรียนและสถานภาพของนักศึกษาในเว็บไซต์ระบบสารสนเทศนักศึกษา ([https://sis-hatyai9.psu.ac.th/ Web\\_Regist2005/](https://sis-hatyai9.psu.ac.th/Web_Regist2005/))

### 11.2 The average time to graduate is established, monitored and benchmarked for improvement

มีระบบฐานข้อมูลระยะเวลาที่ใช้ศึกษาของนักศึกษาในหลักสูตร

### 11.3 Employability of graduates is established, monitored and benchmarked for improvement

มีการสำรวจการมีงานทำของมหาบัณฑิตที่สำเร็จการศึกษา

### 11.4 The types and quantity of research activities by students are established, monitored and benchmarked for improvement

ผลงานตีพิมพ์ของนักศึกษา

### 11.5 The satisfaction levels of stakeholders are established, monitored and benchmarked for improvement

หลักสูตรฯ ได้ทำแบบสำรวจความพึงพอใจของผู้มีส่วนได้ส่วนเสีย เช่น นักศึกษาปัจจุบัน บัณฑิตที่สำเร็จการศึกษา นายจ้าง และผู้ปกครอง โดยจะนำไปใช้ในปี 2561

#### รายการหลักฐาน

- 1) แบบสำรวจความพึงพอใจของผู้มีส่วนได้ส่วนเสีย (เอกสารแนบ 7)

## Pass Rates and Dropout Rates

Academic Year	Cohort Size	% completed first degree in			% dropout during			
		3 Years	4 Years	>4 Years	1 <sup>st</sup> Year	2 <sup>nd</sup> Year	3 <sup>rd</sup> Year	4 <sup>th</sup> Years & Beyond
2556	2	50						50
2557	0	0	0	0	0	0	0	0
2558	2	0	0	0	0	0	0	0
2559	3	0	0	0	0	0	0	0
2560	3	0	0	0	0	0	0	0

## บทที่ 4

### การวิเคราะห์จุดแข็ง จุดที่ควรพัฒนา และแนวทางการพัฒนา

#### จุดแข็ง ( 5 ประเด็น)

6. เป็นหลักสูตรเดียวในสถาบันการศึกษาในภาคใต้ที่มีชื่อหลักสูตร วิทยาศาสตร์มหาบัณฑิต (กัญชศึกษา) ซึ่งสามารถสมัครงานในหน่วยงานราชการต่างๆ ที่รับเฉพาะวุฒิกศศึกษาดังกล่าว
7. หลักสูตรมีอาจารย์ที่มีศักยภาพสูงในการทำวิจัยมีผลงานตีพิมพ์คุณภาพสูงจำนวนมากและมีโครงการวิจัยสม่ำเสมอ
8. หลักสูตรเปิดสอนในพื้นที่ที่มีพืชเศรษฐกิจสำคัญของประเทศคือยางพาราและปาล์มน้ำมันทำให้โอกาสในการได้รับทุนวิจัยมีค่อนข้างสูง
9. ภาควิชาได้รับทุนห้องปฏิบัติการวิจัยสู่ความเป็นเลิศการสนับสนุนดังกล่าวจะเป็นโอกาสสำคัญในการพัฒนาหลักสูตร การได้รับทุนวิจัยจากแหล่งทุนวิจัยคุณภาพสูงและโอกาสในการรับนักศึกษาที่มีคุณภาพสูงต่อไป
10. หลักสูตรอยู่ภายใต้มหาวิทยาลัยสงขลานครินทร์ซึ่งเป็น 1 ในเจ็ดมหาวิทยาลัยวิจัยแห่งชาติ และเป็นมหาวิทยาลัยหลักของภาคใต้ซึ่งมีความเชื่อถือและมีเครือข่ายทั้งภายในและต่างประเทศ
11. ภาควิชามีหลักสูตร 2 หลักสูตรทำให้สามารถเรียนรู้และทำวิจัยผสมผสานระหว่างสาขาได้ง่ายและสามารถสร้างงานวิจัยที่มีคุณภาพสูงขึ้นได้ง่าย

#### จุดที่ควรพัฒนา

4. จำนวนนักศึกษาที่สมัครเข้าเรียนมีจำนวนน้อยกว่าเป้าหมาย
5. ระยะเวลาในการเรียนยาวกว่าเกณฑ์ขั้นต่ำ (2 ปี)
6. อาจารย์ส่วนใหญ่มีอายุไม่มากและมีตำแหน่งทางวิชาการน้อย

#### แนวทางการพัฒนา

4. ประชาสัมพันธ์หลักสูตรไปยังสถานศึกษาเป้าหมาย เพื่อเพิ่มการรับรู้โดยเฉพาะอย่างยิ่งทางโซเชียลเน็ตเวิร์คซึ่งเข้าสู่กลุ่มเป้าหมายได้มากขึ้น
5. ติดตามความก้าวหน้าของการทำวิทยานิพนธ์อย่างใกล้ชิด มีมาตรการในการเตือนในกรณีที่ช้ากว่าเป้าหมายจริงจัง และพิจารณาปริมาณงานผ่านการสอบวิทยานิพนธ์ไม่ให้มากหรือน้อยเกินไป
6. การดำเนินการวิจัยและความก้าวหน้าทางวิชาการเป็นไปตามเกณฑ์อยู่แล้วแต่ในช่วงที่รอการมีตำแหน่งทางวิชาการที่สูงขึ้นของอาจารย์แต่ละท่านซึ่งต้องใช้เวลาสามารถดึงดูดนักศึกษาให้เข้ามาเรียนให้มากขึ้นได้โดยการให้ทุนผ่านการขอโครงการวิจัยของอาจารย์ที่ปรึกษา



## บทที่ 5

## ข้อมูลพื้นฐาน (Common Data Set)

รายงานข้อมูลพื้นฐาน Common Data Set (CDS)

ลำดับที่	ข้อมูลที่จัดเก็บ	ผลการดำเนินงาน
1	จำนวนนักศึกษาปัจจุบันทั้งหมด - ระดับปริญญาโท (แผน ก)	8
2	จำนวนนักศึกษาปัจจุบันทั้งหมด - ระดับปริญญาโท(แผน ข)	0
3	จำนวนอาจารย์ประจำทั้งหมดที่ปฏิบัติงานจริงและลาศึกษาต่อ แยกตามวุฒิปริญญาหรือเทียบเท่า	5
4	--จำนวนอาจารย์ประจำทั้งหมดที่ปฏิบัติงานจริงและลาศึกษาต่อ วุฒิปริญญาตรีหรือเทียบเท่า	0
5	--จำนวนอาจารย์ประจำทั้งหมดที่ปฏิบัติงานจริงและลาศึกษาต่อ วุฒิปริญญาโทหรือเทียบเท่า	0
6	--จำนวนอาจารย์ประจำทั้งหมดที่ปฏิบัติงานจริงและลาศึกษาต่อ วุฒิปริญญาเอกหรือเทียบเท่า	5
7	จำนวนอาจารย์ประจำทั้งหมดที่ดำรงตำแหน่งอาจารย์	2
8	--จำนวนอาจารย์ประจำตำแหน่งอาจารย์ ที่มีวุฒิปริญญาตรี หรือเทียบเท่า	0
9	--จำนวนอาจารย์ประจำตำแหน่งอาจารย์ ที่มีวุฒิปริญญาโท หรือเทียบเท่า	0
10	--จำนวนอาจารย์ประจำตำแหน่งอาจารย์ ที่มีวุฒิปริญญาเอก หรือเทียบเท่า	2
11	จำนวนอาจารย์ประจำทั้งหมดที่ดำรงตำแหน่งผู้ช่วยศาสตราจารย์	2
12	--จำนวนอาจารย์ประจำตำแหน่งผู้ช่วยศาสตราจารย์ ที่มีวุฒิปริญญาตรี หรือเทียบเท่า	0
13	--จำนวนอาจารย์ประจำตำแหน่งผู้ช่วยศาสตราจารย์ ที่มีวุฒิปริญญาโท หรือเทียบเท่า	0
14	--จำนวนอาจารย์ประจำตำแหน่งผู้ช่วยศาสตราจารย์ ที่มีวุฒิปริญญาเอก หรือเทียบเท่า	2
15	จำนวนอาจารย์ประจำทั้งหมดที่ดำรงตำแหน่งรองศาสตราจารย์	1
16	--จำนวนอาจารย์ประจำตำแหน่งรองศาสตราจารย์ ที่มีวุฒิปริญญาตรี หรือเทียบเท่า	0
17	--จำนวนอาจารย์ประจำตำแหน่งรองศาสตราจารย์ ที่มีวุฒิปริญญาโท หรือเทียบเท่า	0
18	--จำนวนอาจารย์ประจำตำแหน่งรองศาสตราจารย์ ที่มีวุฒิปริญญาเอก หรือเทียบเท่า	1
19	จำนวนอาจารย์ประจำทั้งหมดที่ดำรงตำแหน่งศาสตราจารย์	0
20	--จำนวนอาจารย์ประจำตำแหน่งศาสตราจารย์ ที่มีวุฒิปริญญาตรี หรือเทียบเท่า	0
21	--จำนวนอาจารย์ประจำตำแหน่งศาสตราจารย์ ที่มีวุฒิปริญญาโท หรือเทียบเท่า	0
22	--จำนวนอาจารย์ประจำตำแหน่งศาสตราจารย์ ที่มีวุฒิปริญญาเอก หรือเทียบเท่า	0
23	จำนวนนักศึกษาเต็มเวลาเทียบเท่า (FTES)	8.94
24	จำนวนอาจารย์เต็มเวลาเทียบเท่า (FTES)	1.82
25	ความพึงพอใจต่อการเรียนรู้ที่คาดหวังตรงตามความต้องการ	4.6
26	ความพึงพอใจต่อข้อมูลรายวิชาหลักสูตรทันสมัยและสามารถเข้าถึงได้สะดวกรวดเร็ว	4.8

ลำดับที่	ข้อมูลที่จัดเก็บ	ผลการดำเนินงาน
27	ความพึงใจต่อการจัดการเรียนการสอนและสิ่งสนับสนุนเรียนรู้	4.28
28	ความพึงพอใจต่อการแจ้งผลประเมินผลการเรียน	4.8
29	ความพึงพอใจต่อการจัดการห้องเรียนของนักศึกษา	4.8
30	ความพึงพอใจต่อการจัดสภาพแวดล้อมในคณะที่เอื้ออำนวยต่อการเรียนการสอนการวิจัย	4.6
31	ความพึงพอใจต่อการจัดสิ่งอำนวยความสะดวกและสิ่งสนับสนุนเรียนรู้	4.27
32	ความพึงพอใจต่อการจัดการเรียนการสอนและสิ่งสนับสนุนเรียนรู้	4
33	ความพึงพอใจของอาจารย์ประจำหลักสูตรต่อการบริหารจัดการหลักสูตร	4.14
34	ความพึงใจต่อการจัดสภาพแวดล้อมในคณะที่เอื้ออำนวยต่อการเรียนการสอน การวิจัย	4
35	ความพึงพอใจต่อการจัดสิ่งอำนวยความสะดวกและสิ่งสนับสนุนเรียนรู้	4
36	จำนวนรายวิชาที่เปิดสอนทั้งหมด	14
37	จำนวนรายวิชาที่ได้รับการประเมินความพึงพอใจ	13
38	จำนวนบทความวิจัยฯ ที่ตีพิมพ์ในวารสารวิชาการระดับนานาชาติ	6
39	จำนวนผู้สำเร็จการศึกษาระดับปริญญาโททั้งหมด (ปีการศึกษาที่เป็นวงรอบประเมิน)	0